



Tredje kvartalet 2013

- Försäljningsintäkterna var oförändrade justerat för valuta. Inklusive valutaeffekter uppgick försäljningsintäkterna till 1 753 MSEK (1 773), vilket är en minskning med 1 procent.
- Rörelseresultatet (EBIT) förbättrades till 195 MSEK (190), exklusive engångsposter om –30 MSEK (–7).
- Rörelsemarginalen (EBIT), exklusive engångsposter, förbättrades till 11,1 procent (10,7).
- Resultat efter skatt uppgick till 101 MSEK (110).
- Resultat per aktie uppgick till 1,32 SEK (1,44).
- Kassaflödet från den löpande verksamheten förbättrades och uppgick till 136 MSEK (23).

Januari–september 2013

- Försäljningsintäkterna minskade med 5 procent till 4 737 MSEK (4 989), justerat för valuta och struktur uppgick minskningen till 4 procent.
- Rörelseresultatet (EBIT) uppgick till 340 MSEK (355), exklusive engångsposter om –42 MSEK (–61).
- Rörelsemarginalen (EBIT), exklusive engångsposter, uppgick till 7,2 procent (7,1).
- Resultat efter skatt förbättrades till 134 MSEK (120).
- Resultat per aktie förbättrades till 1,76 SEK (1,58).
- Kassaflödet från den löpande verksamheten förbättrades och uppgick till 165 MSEK (30).

Små steg i rätt riktning

De marknader vi är aktiva på har överlag börjat stabiliseras och utsikterna för den europeiska byggmarknaden har under kvartalet blivit något mer optimistiska för det närmaste året, även om det skiljer sig från marknad till marknad. Vi kan dock inte bortse från att externa faktorer såsom det osäkra makroekonomiska läget kan komma att påverka både Lindab och våra kunder.

I det tredje kvartalet i år är det positivt att minskningen i försäljningen planat ut. Samtidigt har vi haft en god utveckling på underliggande resultat, förbättrad rörelsemarginal och stärkt kassaflöde. Detta är små men viktiga steg framåt. Kostnads- och effektiviseringsprogrammet har genererat förväntade effekter och de ursprungliga planerna är i stort sett genomförda. Affärsområde Building Systems, som producerar och säljer kompletta byggnadssystem under varumärket Astron, visar ett särskilt starkt kvartal.

Det går åt rätt håll, men det finns fortfarande massor att arbeta med, utveckla och förbättra. Vi känner dock en något stabilare grund att utgå från när vi nu tar ytterligare steg på vår färdplan "Back to Basics – into the Future". Organisationsförändringen som vi nyligen lanserat har mottagits mycket väl både internt och externt. Den nya organisationen innebär att vi har fokus på koncernen som helhet, blir ännu mer snabbfotade och kundfokuserade, samt utnyttjar bredden i hela vårt utbud anpassat till de lokala marknaderna.

Förändringen innebär också att flera kompetenta medarbetare tagit ett kliv framåt och får axla större ansvar. Ledarskap och vår fantastiska Lindabanda är mycket viktiga framgångsfaktorer.

Anders Berg, Grevie, oktober 2013





Viktiga händelser under kvartalet

- Ny organisationsstruktur lanserad 18 september med ny koncernledning reducerad till tre personer från tidigare sex.
- En order värd runt 60 MSEK för två Astronbyggnader för lager och tillverkning har erhållits i Ryssland.

Försäljning och marknad

Försäljningsintäkterna under tredje kvartalet uppgick till 1 753 MSEK (1 773), en minskning med 1 procent jämfört med tredje kvartalet 2012. Justerat för valuta var förändringen 0 procent.

Försäljningen i kvartalet är oförändrad jämfört med motsvarande kvartal föregående år. Den negativa försäljningstrenden från de senaste kvartalen har under tredje kvartalet planat ut.

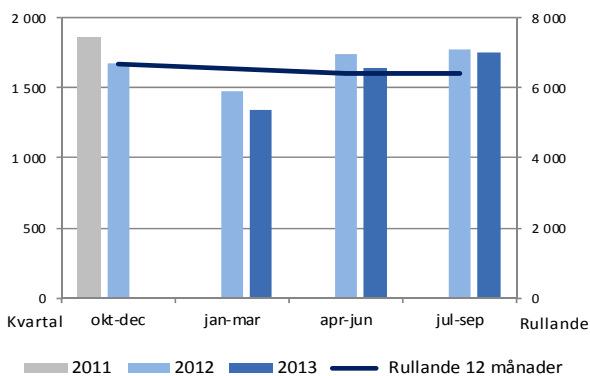
I Norden, som är Lindabs största region, har försäljningen under kvartalet ökat med 1 procent justerat för valuta. Norge och Danmark visar på fortsatt tillväxt, medan Sverige, som är den största marknaden i regionen, visar på oförändrad försäljningsutveckling.

I Västeuropa minskade försäljningen med 1 procent justerat för valuta. Av de största marknaderna i regionen är det endast Storbritannien som visar på negativ försäljningsutveckling medan Tyskland, Frankrike och Schweiz har tillväxt.

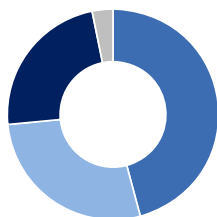
I CEE/CIS minskade försäljningen med 4 procent justerat för valuta. Den negativa utvecklingen förklaras av att de två största marknaderna i regionen Ryssland och Polen visar på negativ försäljningsutveckling medan andra stora marknader i regionen såsom Vitryssland, Ungern och Rumänien visar på positiv tillväxt. I Ryssland, som haft negativ försäljningsutveckling under hela året, har vi nu en stark orderingång för Building Systems.

Försäljningsintäkterna för perioden januari–september uppgick till 4 737 MSEK (4 989), en minskning med 5 procent jämfört med samma period 2012. Justerat för valuta och struktur var minskningen 4 procent.

FÖRSÄLJNINGSENTÄKTER, MSEK



FÖRDELNING FÖRSÄLJNINGSENTÄKTER PER MARKNAD, SENASTE 12 MÅNADER



■ Norden ■ Västeuropa ■ CEE/CIS ■ Övriga marknader

Resultat

Rörelseresultatet (EBIT) för tredje kvartalet ökade till 195 MSEK (190), exklusive engångsposter om –30 MSEK (–7), se not 6. Rörelsemarginalen (EBIT), exklusive engångsposter, ökade till 11,1 procent (10,7). Resultatet som i kvartalet förbättrats trots en oförändrad volym, förklaras av en högre bruttomarginal till följd av genomförda effektivitetsåtgärder samt leverans av ett antal framgångsrika projekt. Samtidigt har resultatet och de fasta kostnaderna belastats med avsättningar för garantiåtagande samt befarad kundkreditförlust. Justerat för dessa poster är den fasta kostnadsnivån lägre än motsvarande kvartal föregående år. Det utökade kostnadsbesparingsprogrammet som kommunicerades i februari 2013 har nu nått full effekt. Ytterligare några aktiviteter som var planerade i det ursprungliga programmet kommer att genomföras i samband med den aviserade omorganisationen.

Kvartalet har belastats med engångskostnader om 30 MSEK (7), samtliga hänförliga till strukturåtgärder som del av omorganisationen samt kostnadsbesparingsprogrammet, se not 6.

Resultat före skatt för kvartalet uppgick till 138 MSEK (138). Resultat efter skatt uppgick till 101 MSEK (110). Resultat per aktie uppgick till 1,32 SEK (1,44).

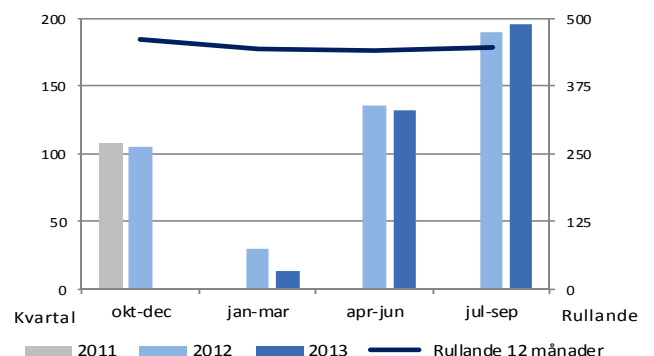
Rörelseresultatet (EBIT), exklusive engångsposter, för perioden januari–september uppgick till 340 MSEK, vilket är en minskning med 4 procent jämfört med föregående års resultat på 355 MSEK.

Rörelsemarginalen (EBIT), exklusive engångsposter, för samma period uppgick till 7,2 procent (7,1).

Resultat före skatt för perioden januari–september uppgick till 203 MSEK (172). Resultat efter skatt uppgick till 134 MSEK (120). Resultat per aktie uppgick till 1,76 SEK (1,58). Den genomsnittliga börskursen under andra kvartalet 2013 var lägre än konverteringskursen i det sista optionsrelaterade incitamentsprogrammet som förföll den 31 maj 2013, varför några utspädningseffekter ej har uppstått.

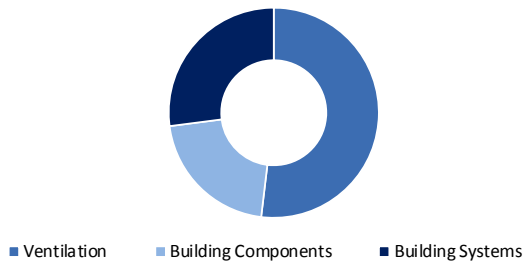
Resultatet för perioden januari–september har belastats med engångskostnader om totalt 42 MSEK (61), hänförliga till strukturåtgärder som del av omorganisationen och kostnadsbesparingsprogrammet, se not 6.

RÖRELSERESULTAT (EBIT), MSEK (justerat för engångsposter)





FÖRDELNING RÖRELSERESULTAT (EBIT) PER AFFÄRSOMRÅDE, SENASTE 12 MÅNADER (justerat för engångsposter)



Organisationsförändring

Den 18 september aviserade Lindab en ny plattare organisationsstruktur med ökat fokus på den lokala affären för att stärka koncernens totala produktbudande. Affärsområdesstrukturen ersätts av en geografiskt uppdelad organisation för att dra nytta av Lindabs starka marknadsnärvaro och stötts av fyra produkt- och systemområden. Till följd av organisationsförändringen går affärsområdena Ventilation och Building Components samman vilket också medfört att respektive affärsområdeschefer har lämnat Lindab. Affärsområde Building Systems blir en egen division. Koncernledningen utgörs av koncernchef, finanschef och chefsjurist. En ny operativ ledningsgrupp för koncernen har tillsatts där utöver koncernledningen nio ledande befattningshavare ingår, alla internt rekryterade. Rapportering enligt den nya strukturen kommer ske med verkan från och med första kvartalet 2014.

Totala engångskostnader för både omorganisationen och det tidigare aviserade kostnadsbesparingsprogrammet beräknas till cirka 180 MSEK, varav 160 MSEK nu har kostnadsförts.

Säsongsvariationer

Lindabs verksamhet påverkas av byggbranschens säsongsvariationer och den största försäljningen uppnås normalt under andra halvåret. De största säsongsvariationerna återfinns inom affärsområde Building Components och Building Systems. Installation av ventilationssystem utförs huvudsakligen inomhus, varför affärsområde Ventilation är mindre beroende av säsong och väder.

Normalt sker en planerad lageruppbyggnad av främst färdigvaror under det första halvåret, som under andra halvåret övergår till lagerminskning till följd av den ökade aktiviteten på byggmarknaden.

Avskrivningar och nedskrivningar

Kvartalets avskrivningar ligger i nivå med föregående års och uppgick till 41 MSEK (36). Avskrivningarna för perioden januari–september uppgick till 117 MSEK (112).

Skatt

Den faktiska skattekostnaden för kvartalet uppgick till 37 MSEK (28). Resultat före skatt uppgick till 138 MSEK (138). Den faktiska skattesatsen var 27 procent (20). Den låga faktiska skattesatsen i föregående års kvartal orsakades av en korrigering av skattepliktigt resultat hänförlig till tidigare perioder. Den genomsnittliga skattesatsen var 22 procent (21) och baseras på en vägning av Lindabs resultat och skattesats i respektive land. Avvikelserna mellan den faktiska och den genomsnittliga skatten beror bland annat på att det skattepliktiga resultatet avviker från resultat före skatt (EBT) samt av att skatt inte aktiverats på underskott i vissa koncernbolag, på grund av rådande ovisshet om utvecklingen på respektive marknad.

Skattekostnaden för perioden januari–september uppgick till 69 MSEK (52). Resultat före skatt uppgick till 203 MSEK (172).

Den faktiska skattesatsen för perioden januari–september var 34 procent (30). Den genomsnittliga skattesatsen var 22 procent (17).

Kassaflöde

Kassaflödet från den löpande verksamheten för tredje kvartalet förbättrades och uppgick till 136 MSEK jämfört med 23 MSEK för samma period föregående år.

Den positiva utvecklingen förklaras av dels ett högre kassaflöde från den löpande verksamheten före förändring av rörelsekapital 172 MSEK (155), dels av en positiv förändring av rörelsekapitalet –36 MSEK (–132). Det är främst förändringen av rörelseskulderna 7 MSEK (–76) som bidrar till den positiva förändringen i rörelsekapitalet.

Rörelseskulderna påverkades främst av en förändring av förskott från kund som låg på en högre nivå vid utgången av andra kvartalet än tredje kvartalet 2012. Vid utgången av respektive kvartal 2013 ligger förskotten kvar på samma nivå. Nivån på förskott är drivet av vissa projekt snarare än relaterat direkt till försäljning och säsong.

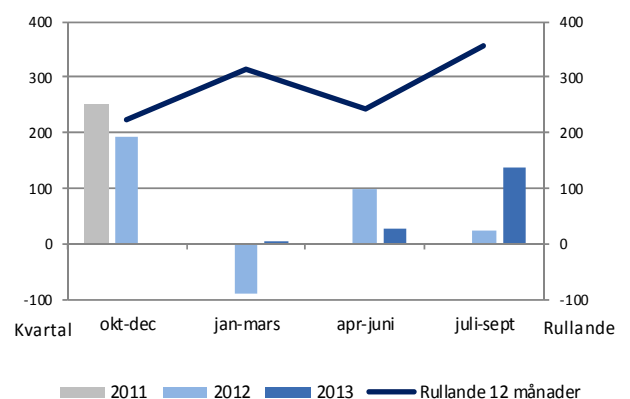
Kassaflödet från den löpande verksamheten för perioden januari–september förbättrades och uppgick till 165 MSEK jämfört med 30 MSEK för samma period föregående år.

Kassaflödet från investeringsverksamheten redovisas under rubrikerna "Investeringar" respektive "Företagsförvärv".

Finansieringsverksamheten för kvartalet gav ett kassaflöde om –187 MSEK (–6). Kvartalets förändring, som lett till minskad nettoskuld, förklaras av det positiva kassaflödet från den löpande verksamheten.

Finansieringsverksamheten för perioden januari–september gav ett kassaflöde om –170 MSEK (407).

KASSAFLÖDE FRÅN DEN LÖPANDE VERKSAMHETEN, MSEK



Investeringar

Kvartalets investeringar i anläggningstillgångar uppgick till 18 MSEK (31), medan avyttringar uppgick till 0 MSEK (1). Det lägre beloppet jämfört med samma kvartal föregående år förklaras av en medveten lägre investeringstakt samt att kvartalet föregående år påverkades av expansionsinvesteringen i Ryssland. Netto uppgick kassaflödet från investeringsverksamheten till –16 MSEK (–31), exklusive förvärv och avyttring.

För perioden januari–september uppgick investeringar i anläggningstillgångar till –64 MSEK (–126), medan avyttringar uppgick till 1 MSEK (6). Netto uppgick kassaflödet för investeringsverksamheten till –31 MSEK (–120), exklusive förvärv och avyttring av dotterbolag.



Företagsförvärv

Inga förvärv har skett under kvartalet.

Under första kvartalet 2012 förvärvades Plannjas verksamhet för sandwichpanel och högprofil genom ett inkråmsförvärv. Under andra kvartalet 2012 förvärvades Centrum Klima S.A. med 51,8 procent den 30 april, 44,9 procent per den 26 juni och de sista 3,3 procenten under tredje kvartalet.

Netto uppgick kassaflödet för perioden januari–september från företagsförvärv till –15 MSEK (–280). Kassaflödet hänför sig till reglerade utbetalningar för förvärvet av Centrum Klima S.A., vilket förvärvades under 2012.

Finansiell ställning

Nettoskulden uppgick till 2 020 MSEK (2 252) per den sista september 2013. Valutaförändringarna hade marginell påverkan på nettoskulden för kvartalet. Soliditeten uppgick till 41 procent (37) och nettoskuldssättningsgraden till 0,7 (0,9). Finansnettot under kvartalet var –27 MSEK (–45).

Nettoskulden inkluderar gjorda justeringar i enlighet med uppdatering i IAS 19R med 36 MSEK (34).

För perioden januari–september uppgick finansnettot till –95 MSEK (–122).

Nuvarande kreditavtal med Nordea och Handelsbanken löper fram till februari 2015. Totala kreditramen uppgår till 2 900 MSEK (3 000). Avtalet innehåller kovenanter vilka följs upp kvartalsvis. Lindab uppfyller villkoren i gällande kreditavtal.

Ställda panter och eventalförpliktelser

Inga väsentliga förändringar har skett i ställda panter och eventalförpliktelser under 2013.

Moderbolaget

Moderbolaget hade ingen omsättning under kvartalet. Resultat efter skatt för perioden uppgick till –18 MSEK (–15).

För perioden januari–september var motsvarande resultat –54 MSEK (–52).

Väsentliga risker och osäkerhetsfaktorer

Inga väsentliga förändringar av vad Lindab angivit i avgiven årsredovisning för 2012, under Risker och riskhantering (sid 81–85), har förekommit.

Personal

Antalet anställda, omräknat till heltidsanställda, vid kvartalets slut uppgick till 4 387 personer (4 438).

Årsstämma

Styrelsen har beslutat att årsstämman ska hållas den 29 april 2014. Kallelse till stämman kommer att gå ut i vederbörlig ordning.

Lindabaktien

Lindabaktien betalades under perioden januari–september som högst i 63,80 SEK, den 18 september, och som lägst i 42,17 SEK, den 7 januari. Slutkursen per den 30 september uppgick till 60,05 SEK. Snittomsättningen för Lindabaktien var 119 710 aktier per dag (229 478).

Lindab innehar 2 375 838 egna aktier (2 375 838), vilket motsvarar 3,0 procent (3,0) av det totala antalet Lindabaktier. Antalet utestående aktier uppgår till 76 331 982 stycken (76 331 982), medan det totala antalet aktier uppgår till 78 707 820.

De största aktieägarna vid kvartalets utgång, i relation till utestående aktier, är Systemair AB 12,0 procent (12,0), Creades AB 10,3 procent (12,1), Livförsäkringsaktiebolaget Skandia 8,7 procent (9,3), Lannebo Fonder 8,0 procent (8,7) och Swedbank Robur Fonder 5,3 procent (7,4). De tio största innehavarna utgör 61,5 procent (63,8) av aktierna, Lindabs eget innehav ej medräknat.

Redovisningsprinciper

Se not 1, sidan 16.

Om ej annat anges i denna delårsrapport så avses koncernen. Siffror inom parentes anger utfall för motsvarande period föregående år. En sammanställning av nyckeltal återfinns på sidan 14-15.

Engångsposter specificeras i not 6.



FÖRSÄLJNINGSENTÄKTER OCH TILLVÄXT

	jul-sep 2013	jul-sep 2012	jan-sep 2013	jan-sep 2012	jan-dec 2012
Intäkter, MSEK	1 753	1 773	4 737	4 989	6 656
Förändring, MSEK	-20	-118	-252	-34	-222
Förändring, %	-1	-6	-5	-1	-3
Varav					
Volymer och pris, %	0	-6	-4	-2	-5
Förvärv/avyttring, %	0	4	1	3	3
Valutaeffekter, %	-1	-4	-2	-2	-1

FÖRSÄLJNINGSENTÄKTER PER MARKNAD

MSEK	jul-sep 2013	%	jul-sep 2012	%	jan-sep 2013	%	jan-sep 2012	%	jan-dec 2012	%
Norden	765	44	759	43	2 168	46	2 251	45	3 019	45
Västeuropa	479	27	485	27	1 309	28	1 435	29	1 895	29
CEE/CIS	450	26	479	27	1 106	23	1 153	23	1 542	23
Övriga marknader	59	3	50	3	154	3	150	3	200	3
Totalt	1 753	100	1 773	100	4 737	100	4 989	100	6 656	100

FÖRSÄLJNINGSENTÄKTER PER AFFÄRSOMRÅDE

MSEK	jul-sep 2013	%	jul-sep 2012	%	jan-sep 2013	%	jan-sep 2012	%	jan-dec 2012	%
Ventilation	901	51	904	51	2 607	55	2 715	55	3 591	54
Building Components	571	33	576	32	1 425	30	1 519	30	2 052	31
Building Systems	281	16	293	17	705	15	755	15	1 013	15
Övrig verksamhet	-	-	-	-	-	-	-	-	-	-
Totalt	1 753	100	1 773	100	4 737	100	4 989	100	6 656	100
Internförsäljning brutto alla segment	2		2		4		8		10	

RÖRELSERESULTAT (EBIT) OCH RESULTAT FÖRE SKATT (EBT)

MSEK	jul-sep 2013	jul-sep 2012	jan-sep 2013	jan-sep 2012	jan-dec 2012
Ventilation	79	85	199	220	263
Building Components	64	67	69	106	135
Building Systems	55	48	88	62	100
Övrig verksamhet	-3	-10	-16	-33	-38
Totalt (EBIT), exklusive engångsposter	195	190	340	355	460
Engångsposter*	-30	-7	-42	-61	-126
Totalt (EBIT), inklusive engångsposter	165	183	298	294	334
Finansnetto	-27	-45	-95	-122	-156
Resultat före skatt (EBT)	138	138	203	172	178

*) Engångsposter framgår av not 6.



Affärsområde Ventilation

- Försäljningsintäkterna tredje kvartalet var oförändrade och uppgick till 901 MSEK (904).
- Rörelsemarginalen (EBIT) tredje kvartalet, exklusive engångsposter, uppgick till 8,8 procent (9,4).

Försäljning och marknad

Försäljningsintäkterna under tredje kvartalet var oförändrade jämfört med motsvarande period föregående år och uppgick till 901 MSEK (904). Försäljningsintäkterna har inte påverkats av valutaeffekter.

Försäljningsintäkterna för perioden januari–september uppgick till 2 607 MSEK (2 715), justerat för valuta och struktur minskade omsättningen med 4 procent.

En fortsatt positiv tillväxt i Norge och Danmark bidrog till att försäljningen som helhet i Norden var positiv under kvartalet. Försäljningen i Västeuropa var lägre, förklarad av negativ försäljningsutveckling i de två största marknaderna i regionen, Storbritannien och Tyskland. Den för affärsområdet mindre regionen, CEE/CIS, visade på positiv försäljningstillväxt delvis drivet av framgångsrik projektförsäljning i Ungern.

Resultat

Rörelseresultatet (EBIT) för tredje kvartalet, exklusive engångsposter, uppgick till 79 MSEK (85). Rörelsemarginalen (EBIT) uppgick till 8,8 procent (9,4). Försämringen i kvartalet förklaras till sin helhet av gjorda avsättningar för garantiåtagande.

Engångsposterna för kvartalet uppgick till –9 MSEK (–6) och avsåg omstruktureringskostnader till följd av kostnadsbesparingsprogrammet och omorganisationen, se not 6.

Rörelseresultatet (EBIT), exklusive engångsposter, för perioden januari–september uppgick till 199 MSEK (220), vilket motsvarar en minskning med 10 procent.

Övrigt

I juli erhöles en order om 12 MSEK för att leverera ventilationssystem till Legos nya tillverkningsenhet i Ungern. Lindabs konkurrensfördelar som tillverkare och komplett leverantör i kombination med hög leveranssäkerhet var starkt bidragande orsaker till att Lindab valdes. I september erhöles en order om cirka 13 MSEK för ett inneklimatssystem till en kund i Vitryssland som tidigare beställt Lindabs Astronbyggnader.

Bostadsventilation fortsätter att vara ett högtintressant område där Lindabs lösningar för både renovering och nybyggnation röner allt starkare intresse. Den nya lösningen för integrerad ventilation (tak, vägg eller golv), InDomo, lanserades under kvartalet till nya marknader och finns nu i Italien, Belgien, Frankrike, Ungern, Tyskland, Schweiz, Danmark, Irland och Storbritannien.

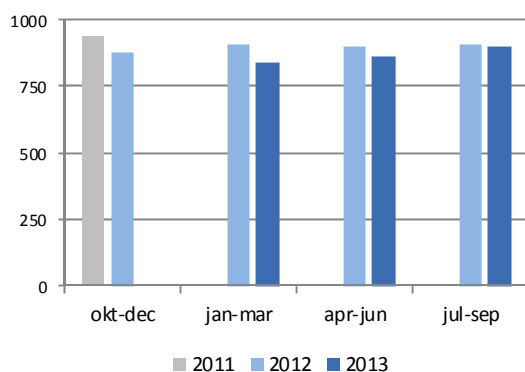
I Ryssland, som är en ny marknad för Lindabs ventilationslösningar under varumärket Spiro, erhöles en order om drygt 4 MSEK för leverans i början på nästa år.

NYCKELTAL VENTILATION

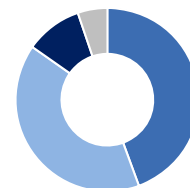
	jul-sep 2013	jul-sep 2012	jan-sep 2013	jan-sep 2012	jan-dec 2012
Försäljningsintäkter, MSEK	901	904	2 607	2 715	3 591
Rörelseresultat (EBIT)*, MSEK	79	85	199	220	263
Rörelsemarginal (EBIT)*, %	8,8	9,4	7,6	8,1	7,3
Antal anställda vid periodens slut	2 605	2 594	2 605	2 594	2 597

*) Exklusive engångsposter. Engångsposter framgår av not 6.

FÖRSÄLJNINGSENTÄKTER PER KVARTAL, MSEK



FÖRDELNING FÖRSÄLJNINGSENTÄKTER PER MARKNAD, SENASTE 12 MÅNADER



■ Norden ■ Västeuropa ■ CEE/CIS ■ Övriga marknader



Affärsområde Building Components

- Försäljningsintäkterna tredje kvartalet uppgick till 571 MSEK (576), en minskning med 1 procent.
- Rörelsemarginalen (EBIT) tredje kvartalet, exklusive engångsposter, uppgick till 11,2 procent (11,6).

Försäljning och marknad

Försäljningsintäkterna minskade med 1 procent till 571 MSEK (576). Försäljningen har inte påverkats av valutaeffekter.

Försäljningen i kvartalet är lägre än motsvarande period föregående år. Försäljningen i Norden visar på oförändrad försäljning för första gången på ett år och den negativa försäljningstrenden i regionen verkar nu ha planat ut. De två största marknaderna i regionen Sverige och Danmark har positiv tillväxt. Försäljningen i CEE/CIS är fortsatt lägre än motsvarande kvartal föregående år men nedgångstakten avtar. Försäljningen på marknaderna inom regionen är blandat positiv och negativ dock med positiv tillväxt för de två största marknaderna, Ungern och Rumänien. På den för affärsområdet mindre regionen Västeuropa har det varit positiv tillväxt i kvartalet.

Försäljningsintäkterna för perioden januari–september minskade med 6 procent till 1 425 MSEK (1 519), justerat för valuta och struktur var minskningen 6 procent.

Resultat

Rörelseresultatet (EBIT), exklusive engångsposter, uppgick för kvartalet till 64 MSEK (67). Rörelsemarginalen (EBIT) uppgick till 11,2 procent (11,6). Förändringen i resultatet förklaras av lägre volymer och lägre bruttomarginaler, vilket till viss del

kompenserats med lägre fasta kostnader. Engångsposterna i kvartalet uppgick till –1 MSEK (–1), se not 6.

Rörelseresultatet (EBIT), exklusive engångsposter, för perioden januari–september uppgick till 69 MSEK (106).

Övrigt

Ett strategiskt treårigt nordiskt distributionsavtal för takavvattningssystemet Rainline samt tak- och väggplåt har tecknats med Nordens största bygghandelskedja, XL-Bygg, med 300 butiker i Sverige, Danmark och Norge.

Lättbyggnadssystemet Construline, som omfattar regel- och stomlösningar för både innervägg, yttervägg, tak och golv visar en positiv försäljningsutveckling under kvartalet i CEE och Norden. Systemet har många fördelar vad gäller sin lätthet i förhållande till styrka och ingår i många framgångsrika projekt, exempelvis passivhus. Under kvartalet har även en s.k. "app" för att enkelt välja rätt lösning lanserats i Sverige, Norge och Danmark.

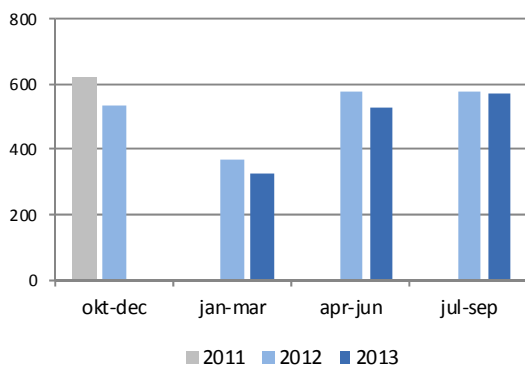
Innovativa lösningar att säljas tillsammans med Lindabs egentillverkade produkter har tagits fram på bl a den rumänska marknaden, där man framgångsrikt erbjuder taklösningar inklusive takfönster.

NYCKELTAL BUILDING COMPONENTS

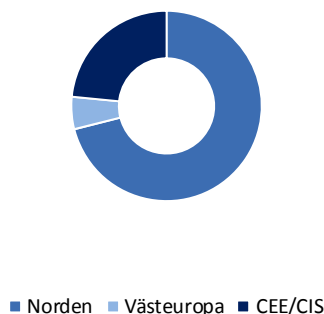
	jul-sep 2013	jul-sep 2012	jan-sep 2013	jan-sep 2012	jan-dec 2012
Försäljningsintäkter, MSEK	571	576	1 425	1 519	2 052
Rörelseresultat (EBIT)*, MSEK	64	67	69	106	135
Rörelsemarginal (EBIT)*, %	11,2	11,6	4,8	7,0	6,6
Antal anställda vid periodens slut	956	1 005	956	1 005	932

*) Exklusive engångsposter. Engångsposter framgår av not 6.

FÖRSÄLJNINGSENTÄKTER PER KVARTAL, MSEK



FÖRDELNING FÖRSÄLJNINGSENTÄKTER PER MARKNAD, SENASTE 12 MÅNADER





Affärsområde Building Systems

- Försäljningsintäkterna tredje kvartalet uppgick till 281 MSEK (293), en minskning med 4 procent. Justerat för valutaeffekter minskade försäljningen med 2 procent.
- Rörelsemarginalen (EBIT) tredje kvartalet, exklusive engångsposter, förbättrades till 19,6 procent (16,4).

Försäljning och marknad

Försäljningsintäkterna minskade med 4 procent till 281 MSEK (293) under tredje kvartalet. Justerat för valutaeffekter minskade försäljningen med 2 procent.

Försäljningen för affärsområdet var lägre än motsvarande period föregående år förklarad av negativ försäljningsutveckling i CEE/CIS. Däremot visade försäljningen i Västeuropa på positiv tillväxt, framförallt i Tyskland.

Orderingången under tredje kvartalet 2013 var i linje med motsvarande kvartal föregående år medan orderboken är på fortsatt högre nivå.

Försäljningsintäkterna för perioden januari–september minskade med 7 procent till 705 MSEK (755). Justerat för valuta var minskningen 3 procent.

Resultat

Rörelseresultatet (EBIT), exklusive engångsposter, förbättrades under kvartalet till 55 MSEK (48). Rörelsemarginalen (EBIT) förbättrades till 19,6 procent (16,4) under kvartalet.

Det förbättrade resultatet förklaras av ökade bruttomarginaler drivet av högre effektivitet samt av ett antal framgångsrika projekt.

Rörelseresultatet (EBIT), exklusive engångsposter, för perioden januari–september förbättrades till 88 MSEK (62).

Övrigt

En order värd runt 60 MSEK för två byggnader för lager och tillverkning har erhållits i Ryssland.

Från staten Luxemburg har erhållits löfte om utvecklingsbidrag för fortsatt utveckling av hållbara byggnadskoncept, "Sustainable Light Steel Buildings".

Under kvartalet har en s.k "app" för att konfigurera och beställa byggnader inom det nya konceptet för mindre byggnader, Ecobuild, lanserats.

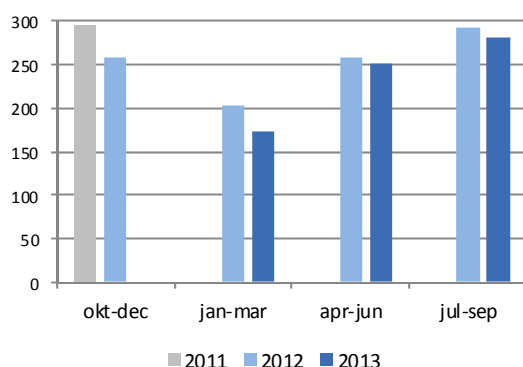
Marknadsföringen av textilövertäckta byggnader med stålkonstruktion som produceras i samarbete med Norseman Structures har påbörjats under kvartalet.

NYCKELTAL BUILDING SYSTEMS

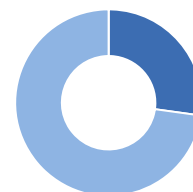
	jul-sep 2013	jul-sep 2012	jan-sep 2013	jan-sep 2012	jan-dec 2012
Försäljningsintäkter, MSEK	281	293	705	755	1 013
Rörelseresultat (EBIT)*, MSEK	55	48	88	62	100
Rörelsemarginal (EBIT)*, %	19,6	16,4	12,5	8,2	9,9
Antal anställda vid periodens slut	714	725	714	725	720

*) Exklusive engångsposter. Engångsposter framgår av not 6.

FÖRSÄLJNINGSENTÄKTER PER KVARTAL, MSEK



FÖRDELNING FÖRSÄLJNINGSENTÄKTER PER MARKNAD, SENASTE 12 MÅNADER



■ Västeuropa ■ CEE/CIS



Rapport över totalresultat för koncernen

(resultaträkning)

Belopp i MSEK	Rullande 12 M					
	jul-sep 2013	jul-sep 2012	jan-sep 2013	jan-sep 2012	okt 2012- sep 2013	jan-dec 2012
Försäljningsintäkter	1 753	1 773	4 737	4 989	6 404	6 656
Kostnad för sålda varor	-1 220	-1 245	-3 376	-3 567	-4 595	-4 786
Bruttoresultat	533	528	1 361	1 422	1 809	1 870
Övriga rörelseintäkter	12	35	66	65	86	85
Försäljningskostnader	-217	-208	-650	-677	-880	-907
Administrationskostnader	-106	-119	-333	-360	-450	-477
Forsknings- och utvecklingskostnader	-10	-9	-33	-32	-45	-44
Övriga rörelsekostnader	-47	-44	-113	-124	-182	-193
Summa rörelsekostnader	-368	-345	-1 063	-1 128	-1 471	-1 536
Rörelseresultat (EBIT)*	165	183	298	294	338	334
Ränteintäkter	2	1	4	5	11	12
Räntekostnader	-30	-43	-98	-122	-138	-162
Övriga finansiella intäkter och kostnader	1	-3	-1	-5	-2	-6
Finansnetto	-27	-45	-95	-122	-129	-156
Resultat före skatt (EBT)	138	138	203	172	209	178
Skatt på periodens resultat	-37	-28	-69	-52	-73	-56
Periodens resultat	101	110	134	120	136	122
<i>–hänförligt till moderbolagets aktieägare</i>	<i>101</i>	<i>110</i>	<i>134</i>	<i>120</i>	<i>136</i>	<i>122</i>
<i>–hänförligt till innehav utan bestämmande inflytande</i>	<i>-</i>	<i>-</i>	<i>-</i>	<i>-</i>	<i>-</i>	<i>-</i>
Övrigt totalresultat						
Poster som inte ska återföras i resultaträkningen						
Aktuariella vinster/förluster, förmånsbestämda planer	0	-2	-7	-6	-2	-8
Uppskjuten skatt hänförlig till förmånsbestämda planer	0	1	1	2	0	2
	0	-1	-6	-4	-2	-6
Poster som senare kan återföras i resultaträkningen						
Omräkningsdifferenser, utländska verksamheter	-28	-121	-36	-148	32	-88
Kassaflödessäkringar	0	3	0	8	3	11
Uppskjuten skatt hänförlig till kassaflödessäkringar	0	-1	0	-2	-1	-3
	-28	-119	-36	-142	34	-80
Övrigt totalresultat, netto efter skatt	-28	-120	-42	-146	32	-86
Totalresultat	73	-10	92	-26	168	36
<i>–hänförligt till moderbolagets aktieägare</i>	<i>73</i>	<i>-10</i>	<i>92</i>	<i>-26</i>	<i>168</i>	<i>36</i>
<i>–hänförligt till innehav utan bestämmande inflytande</i>	<i>-</i>	<i>-</i>	<i>-</i>	<i>-</i>	<i>-</i>	<i>-</i>
Resultat per aktie, SEK						
Före utspädning	1,32	1,44	1,76	1,58	1,78	1,61
Efter utspädning	1,32	1,44	1,76	1,58	1,78	1,61

*) Engångsposter framgår av not 6.



Rapport över kassaflöden för koncernen

(Indirekt metod)

Belopp i MSEK	Rullande 12 M					
	jul-sep 2013	jul-sep 2012	jan-sep 2013	jan-sep 2012	okt 2012- sep 2013	jan-dec 2012
Löpande verksamheten						
Rörelseresultat	165	183	298	294	338	334
Aterläggning av avskrivningar och nedskrivningar	41	36	117	112	161	156
Återläggning av realisationsvinster (-)/förluster (+) rapporterade i rörelseresultatet	-	0	-	-1	1	0
Avsättningar, ej kassapåverkande	25	0	28	-10	62	24
Justering övriga ej kassapåverkande poster	3	0	-19	4	-22	1
Summa	234	219	424	399	540	515
Erhållen ränta	2	4	5	12	0	7
Erlagd ränta	-29	-40	-91	-113	-129	-151
Aterbetald / betald skatt	-35	-28	-42	-84	-83	-125
Kassaflöde från den löpande verksamheten före förändring av rörelsekapital	172	155	296	214	328	246
Förändring av rörelsekapital						
Varulager (ökning - /minskning +)	-3	-15	-133	-125	36	44
Rörelsefordringar (ökning - /minskning +)	-40	-41	-173	-211	102	64
Rörelseskulder (ökning + /minskning -)	7	-76	175	152	-109	-132
Summa förändring av rörelsekapital	-36	-132	-131	-184	29	-24
Kassaflöde från den löpande verksamheten	136	23	165	30	357	222
Investeringsverksamheten						
Förvärv av koncernföretag	-	-8	-15	-280	-22	-287
Investeringar i immateriella anläggningstillgångar	-3	-4	-10	-11	-20	-21
Investeringar i materiella anläggningstillgångar	-15	-27	-54	-115	-80	-141
Förändring i finansiella anläggningstillgångar	2	-1	2	0	2	0
Försäljning/utrangering av immateriella anläggningstillgångar	-	0	0	0	0	-
Försäljning/utrangering av materiella anläggningstillgångar	0	1	1	6	3	8
Kassaflöde från investeringsverksamheten	-16	-39	-76	-400	-117	-441
Finansieringsverksamheten						
Upplåning (ökning + /minskning -)	-187	-6	-170	431	-286	315
Försäljning av egna aktier	-	-	-	52	-	52
Utdelning till aktieägare	-	-	-	-76	-	-76
Kassaflöde från finansieringsverksamheten	-187	-6	-170	407	-286	291
Periodens kassaflöde	-67	-22	-81	37	-46	72
Likvida medel vid periodens början	287	292	301	235	260	235
Kursdifferens likvida medel	-5	-10	-5	-12	1	-6
Likvida medel vid periodens slut	215	260	215	260	215	301



Rapport över finansiell ställning i koncernen

(balansräkning)

Belopp i MSEK	2013-09-30	2012-09-30	2012-12-31	2012-01-01
		Justerad*	Justerad*	Justerad*
Tillgångar				
Anläggningstillgångar				
Goodwill	2 675	2 648	2 682	2 591
Övriga immateriella anläggningstillgångar	61	62	65	66
Materiella anläggningstillgångar	1 139	1 204	1 208	1 084
Finansiella anläggningstillgångar, räntebärande	39	36	39	36
Övriga finansiella anläggningstillgångar	155	263	165	327
Summa anläggningstillgångar	4 069	4 213	4 159	4 104
Omsättningstillgångar				
Varulager	1 085	1 120	966	962
Kundfordringar	1 162	1 229	962	1 023
Övriga omsättningstillgångar	188	205	230	154
Övriga fordringar, räntebärande	7	4	5	8
Kassa och bank	215	260	301	235
Summa omsättningstillgångar	2 657	2 818	2 464	2 382
SUMMA TILLGÅNGAR	6 726	7 031	6 623	6 486
Eget kapital och skulder				
Eget kapital	2 776	2 621	2 683	2 678
Långfristiga skulder				
Avsättningar, räntebärande	183	167	178	163
Skulder, räntebärande	1 912	2 213	2 056	1 772
Avsättningar	186	241	169	338
Övriga långfristiga skulder	9	11	13	13
Summa långfristiga skulder	2 290	2 632	2 416	2 286
Kortfristiga skulder				
Övriga skulder, räntebärande	186	172	216	118
Avsättningar	75	42	73	49
Leverantörsskulder	660	700	569	708
Övriga kortfristiga skulder	739	864	666	647
Summa kortfristiga skulder	1 660	1 778	1 524	1 522
SUMMA EGET KAPITAL OCH SKULDER	6 726	7 031	6 623	6 486

* Justerad för ändrad standard, IAS 19R.



Rapport över förändringar i eget kapital för koncernen

Belopp i MSEK	Eget kapital hänförligt till moderbolagets aktieägare						Innehav utan bestämmande inflytande	Totalt eget kapital
	Aktiekapital	Övrigt tillskjutet kapital	Säkringsreserv	Omräkningsreserv	Balanserad vinst	Summa		
Ingående balans per 1 januari 2012	79	2 234	-8	-8	402	2 699	-	2 699
Byte av redovisningsprincip ¹⁾	-	-	-	-	-21	-21	-	-21
Ingående balans per 1 januari 2012 (justerad)	79	2 234	-8	-8	381	2 678	-	2 678
Periodens resultat					122	122	-	122
Övrigt totalresultat, netto efter skatt			8	-88	-6	-86	-	-86
Summa totalresultat			8	-88	116	36	-	36
Försäljning av egna aktier					52	52	-	52
Incitamentsprogram ²⁾		2				2	-	2
Termin att förvärva egna aktier, incitamentsprogram ²⁾		-9				-9	-	-9
Utdelning till aktieägare					-76	-76	-	-76
Innehav utan bestämmande inflytande som uppkommit genom förvärv							126	126
Förvärv från innehavare utan bestämmande inflytande							-126	-126
Utgående balans per 31 december 2012	79	2 227	-	-96	473	2 683	-	2 683
Ingående balans per 1 januari 2013	79	2 227	-	-96	473	2 683	-	2 683
Periodens resultat					134	134	-	134
Övrigt totalresultat, netto efter skatt			0	-36		-36	-	-36
Summa totalresultat			0	-36	134	98	-	98
Incitamentsprogram ²⁾		1				1	-	1
Aktuariella vinster/förluster, förmånsbestämda planer					-6	-6	-	-6
Utgående balans per 30 september 2013	79	2 228	0	-132	601	2 776	-	2 776

1) Utgörs av förändringen i enlighet med IAS 19R.

2) Vid årsstämmorna 2011 och 2012 beslöts att införa långsiktiga aktierelaterade incitamentsprogram för respektive år. För att säkerställa att Lindab innehar aktier för maximal tilldelning har termin tecknats med tredje part att förvärva egna aktier, vilket innebär att ingen utspädning uppstår. Avsättningar för incitamentsprogrammen initierade under 2011 och 2012 fortlöper under 2013.

Aktiekapital

Aktiekapitalet om 78 707 820 SEK är fördelat på 78 707 820 aktier med ett kvotvärde om 1,00 SEK. Lindab International AB (publ) innehar 2 375 838 (2 375 838) egna aktier, motsvarande 3,0 procent (3,0) av totala antalet aktier i Lindab.

Förslag till vinstdisposition

Lindabs styrelse beslutade vid årsstämman den 15 maj 2013 om att utdelning inte lämnas för 2012. Till förfogande stående balanserade vinstmedel balanseras i ny räkning. Under 2012 betalades 76 MSEK i utdelning.



Moderbolaget

Resultaträkning

<i>Belopp i MSEK</i>	jul-sep 2013	jul-sep 2012	jan-sep 2013	jan-sep 2012	jan-dec 2012
Administrationskostnader	0	0	-2	-4	-5
Övriga rörelseintäkter/kostnader	0	7	2	7	8
Rörelseresultat	0	7	0	3	3
Resultat från dotterbolag	-	-	-	-	95
Räntekostnader, interna	-23	-27	-69	-73	-98
Resultat före skatt	-23	-20	-69	-70	0
Skatt på periodens resultat	5	5	15	18	0
Periodens resultat*	-18	-15	-54	-52	0

*) Totalresultat överensstämmer med periodens resultat.

Balansräkning

<i>Belopp i MSEK</i>	2013-09-30	2012-09-30	2012-12-31
Tillgångar			
Anläggningstillgångar			
Andelar i koncernföretag	3 467	3 467	3 467
Finansiella anläggningstillgångar, räntebärande	7	7	7
Övriga långfristiga fordringar	2	20	2
Summa anläggningstillgångar	3 476	3 494	3 476
Omsättningstillgångar			
Övriga fordringar	16	9	2
Kassa och bank	2	3	1
Summa omsättningstillgångar	18	12	3
SUMMA TILLGÅNGAR	3 494	3 506	3 479
Eget kapital och skulder			
Eget kapital	1 329	1 331	1 383
Avsättningar			
Avsättningar, räntebärande	7	10	7
Långfristiga skulder			
Skuld till koncernföretag, räntebärande	2 156	2 161	2 087
Summa avsättningar och långfristiga skulder	2 163	2 171	2 094
Kortfristiga skulder			
Övriga skulder	2	4	2
Summa kortfristiga skulder	2	4	2
SUMMA EGET KAPITAL OCH SKULDER	3 494	3 506	3 479



Nyckeltal

Kvartalsperioder

	2013 jul- sep	2013 apr- jun	2013 jan- mar	2012 okt- dec	2012 jul- sep	2012 apr- jun	2012 jan- mar	2011 *okt- dec	2011 *jul- sep	2011 *apr- jun	2011 *jan- mar
<i>MSEK om inget annat anges</i>											
Försäljningsintäkter	1 753	1643	1341	1667	1 773	1737	1479	1855	1 891	1755	1377
Rörelseresultat, (EBITDA) ¹⁾	206	164	45	84	219	158	29	110	211	174	15
Rörelseresultat, (EBITA) ²⁾	165	126	7	40	183	119	-8	65	172	135	-24
Avskrivningar/nedskrivningar	41	38	38	44	36	39	37	45	40	39	39
Rörelseresultat, (EBIT) ³⁾	165	126	7	40	183	119	-8	65	172	135	-24
Rörelseresultat, (EBIT), exklusive engångsposter	195	132	13	105	190	135	30	107	172	135	-7
Resultat efter skatt	101	61	-28	2	110	56	-46	-5	88	60	-52
Totalresultat efter skatt	73	204	-185	62	-10	32	-48	-128	86	153	-75
Rörelsemarginal (EBITA), % ⁴⁾	9,4	7,7	0,5	2,4	10,3	6,9	-0,5	3,5	9,1	7,7	-1,7
Rörelsemarginal (EBIT), % ⁵⁾	9,4	7,7	0,5	2,4	10,3	6,9	-0,5	3,5	9,1	7,7	-1,7
Rörelsemarginal (EBIT), exklusive engångsposter, %	11,1	8,0	1,0	6,3	10,7	7,8	2,0	5,8	9,1	7,7	-0,5
Genomsnittligt antal aktier, före utspädning, 1000-tal	76 332	76 332	76 332	76 332	76 332	75 980	75 332	75 332	75 332	75 332	75 332
Genomsnittligt antal aktier, efter utspädning, 1000-tal ⁶⁾	76 332	76 332	76 332	76 332	76 332	75 980	75 332	75 332	75 332	75 332	75 332
Antal aktier, före utspädning, 1000-tal	76 332	76 332	76 332	76 332	76 332	76 332	75 332	75 332	75 332	75 332	75 332
Antal aktier, efter utspädning, 1000-tal ⁶⁾	76 332	76 332	76 332	76 332	76 332	76 332	75 332	75 332	75 332	75 332	75 332
Resultat per aktie, SEK före utspädning ⁷⁾	1,32	0,80	-0,37	0,03	1,44	0,74	-0,61	-0,07	1,17	0,80	-0,69
Resultat per aktie, SEK efter utspädning ⁸⁾	1,32	0,80	-0,37	0,03	1,44	0,74	-0,61	-0,07	1,17	0,80	-0,69
Kassaflöde från den löpande verksamheten	136	26	3	192	23	97	-90	252	115	217	-239
Kassaflöde från den löpande verksamheten per aktie, SEK ⁹⁾	1,78	0,34	0,04	2,52	0,30	1,28	-1,19	3,35	1,54	2,88	-3,17
Balansomslutning	6 726	6 815	6 589	6 623	7 031	7 153	6 521	6 479	7 207	7 122	6 674
Nettoskuld ¹⁰⁾	2 020	2 139	2 140	2 106	2 252	2 224	1 962	1 747	1 945	2 043	2 097
Nettoskuldssättningsgrad, ggr ¹¹⁾	0,7	0,8	0,9	0,8	0,9	0,8	0,7	0,6	0,7	0,7	0,8
Eget kapital	2 776	2 703	2 498	2 683	2 621	2 647	2 630	2 699	2 827	2 758	2 680
Eget kapital per aktie, SEK före utspädning ¹²⁾	36,37	35,41	32,73	35,15	34,34	34,68	34,91	35,83	37,53	36,61	35,58
Eget kapital per aktie, SEK efter utspädning ¹³⁾	36,37	35,41	32,73	35,15	34,34	34,68	34,91	35,83	37,53	36,61	35,58
Soliditet, % ¹⁴⁾	41,3	39,7	37,9	40,5	37,3	37,0	40,3	41,7	39,2	38,7	40,2
Avkastning på eget kapital, % ¹⁵⁾	5,1	5,5	5,4	4,6	4,3	3,4	3,6	3,3	0,4	1,3	0,1
Avkastning på sysselsatt kapital, % ¹⁶⁾	6,7	7,0	7,0	6,8	7,4	7,0	7,4	7,1	5,0	5,6	4,7
Avkastning på operativt kapital, % ¹⁷⁾	7,1	7,4	7,3	7,1	7,6	7,4	7,8	7,4	5,2	5,8	4,8
Avkastning på operativt kapital, exklusive engångsposter, %	9,3	9,2	9,3	9,8	9,8	9,5	9,5	8,7	7,8	8,5	7,9
Avkastning på totalt kapital, % ¹⁸⁾	5,1	5,2	5,2	5,0	5,4	5,2	5,5	5,2	3,6	4,1	3,5
Räntetäckningsgrad, ggr ¹⁹⁾	5,5	3,7	0,3	1,2	4,1	2,9	-0,2	1,5	4,1	3,4	-0,6
Antal anställda vid periodens slut ²⁰⁾	4 387	4 368	4 350	4 363	4 438	4 593	4 344	4 347	4 446	4 487	4 395

*Ej justerad för ändrad standard, IAS 19R.



Nyckeltal

				Ackumulerat jan-sep						Helårsperioder				
	2010 *jul- sep	2009 *jul- sep	2008 *jul- sep	2013	2012	*2011	*2010	*2009	*2008	2012	*2011	*2010	*2009	*2008
<i>MSEK om inget annat anges</i>														
Försäljningsintäkter	1 881	1 825	2 717	4 737	4 989	5 023	4 830	5 417	7 413	6 656	6 878	6 527	7 019	9 840
Rörelseresultat, (EBITDA) ¹⁾	247	165	496	415	406	400	453	387	1 206	490	511	565	479	1 388
Rörelseresultat, (EBITA) ²⁾	206	113	447	298	294	283	325	228	1 055	334	348	401	265	1 172
Avskrivningar/hedskrivningar	42	56	52	117	112	118	134	168	159	156	163	280	225	225
Rörelseresultat, (EBIT) ³⁾	205	110	445	298	294	283	319	220	1 048	334	348	284	254	1 163
Rörelseresultat, (EBIT), exklusive engångsposter	212	145	458	340	355	300	272	267	1 061	460	407	347	301	1 279
Resultat efter skatt	114	37	294	134	120	96	113	29	677	122	91	27	34	723
Totalresultat efter skatt	13	-150	404	92	-26	164	-170	-171	829	36	36	-298	-142	1 124
Rörelsemarginal (EBITA), % ⁴⁾	11,0	6,2	16,5	6,3	5,9	5,6	6,7	4,2	14,2	5,0	5,1	6,1	3,8	11,9
Rörelsemarginal (EBIT), % ⁵⁾	10,9	6,0	16,4	6,3	5,9	5,6	6,6	4,1	14,1	5,0	5,1	4,4	3,6	11,8
Rörelsemarginal (EBIT), exklusive engångsposter, %	11,3	7,9	16,9	7,2	7,1	6,0	5,6	4,9	14,3	6,9	5,9	5,3	4,3	13,0
Genomsnittligt antal aktier, före utspädning, 1000-tal	75 332	74 772	77 502	76 332	75 885	75 332	75 160	74 772	78 303	75 998	75 332	75 203	74 772	77 548
Genomsnittligt antal aktier, efter utspädning, 1000-tal ⁶⁾	75 332	74 772	77 502	76 332	75 885	75 332	75 160	74 772	78 303	75 998	75 332	75 203	74 772	77 548
Antal aktier, före utspädning, 1000-tal	75 332	74 772	75 770	76 332	76 332	75 332	75 332	74 772	75 770	76 332	75 332	75 332	74 772	74 772
Antal aktier, efter utspädning, 1000-tal ⁶⁾	75 332	74 772	75 770	76 332	76 332	75 332	75 332	74 772	75 770	76 332	75 332	75 332	74 772	74 772
Resultat per aktie, SEK före utspädning ⁷⁾	1,51	0,49	3,79	1,76	1,58	1,28	1,50	0,39	8,65	1,61	1,21	0,36	0,45	9,32
Resultat per aktie, SEK efter utspädning ⁸⁾	1,51	0,49	3,79	1,76	1,58	1,28	1,50	0,39	8,65	1,61	1,21	0,36	0,45	9,32
Kassaflöde från den löpande verksamheten	172	329	127	165	30	93	67	474	453	222	345	391	719	673
Kassaflöde från den löpande verksamheten per aktie, SEK ⁹⁾	2,28	4,40	1,64	2,16	0,40	1,24	0,89	6,34	5,79	2,92	4,58	5,20	9,62	8,68
Balansomslutning	7 275	7 781	9 059	6 726	7 031	7 207	7 275	7 781	9 059	6 623	6 479	6 570	7 442	8 625
Nettoskuld ¹⁰⁾	2 104	2 600	2 863	2 020	2 252	1 945	2 104	2 600	2 863	2 106	1 747	1 856	2 422	2 774
Nettoskuldssättningsgrad, ggr ¹¹⁾	0,7	0,9	0,9	0,7	0,9	0,7	0,7	0,9	0,9	0,8	0,6	0,7	0,8	0,8
Eget kapital	2 882	2 969	3 102	2 776	2 621	2 827	2 882	2 969	3 102	2 683	2 699	2 755	3 003	3 346
Eget kapital per aktie, SEK före utspädning ¹²⁾	38,26	39,71	40,94	36,37	34,34	37,53	38,26	39,71	40,94	35,15	35,83	36,57	40,16	44,75
Eget kapital per aktie, SEK efter utspädning ¹³⁾	38,26	39,71	40,94	36,37	34,34	37,53	38,26	39,71	40,94	35,15	35,83	36,57	40,16	44,75
Soliditet, % ¹⁴⁾	39,6	38,2	34,2	41,3	37,3	39,2	39,6	38,2	34,2	40,5	41,7	41,9	40,4	38,8
Avkastning på eget kapital, % ¹⁵⁾	4,0	2,4	31,3	5,1	4,3	0,4	4,0	2,4	31,3	4,6	3,3	0,9	1,1	23,4
Avkastning på sysselsatt kapital, % ¹⁶⁾	6,6	5,4	25,0	6,7	7,4	5,0	6,6	5,4	25,0	6,8	7,1	5,5	4,3	20,0
Avkastning på operativt kapital, % ¹⁷⁾	6,7	5,6	26,0	7,1	7,6	5,2	6,7	5,6	26,0	7,1	7,4	5,6	4,3	20,7
Avkastning på operativt kapital, exklusive engångsposter, %	5,8	8,1	26,3	9,3	9,8	7,8	5,8	8,1	26,3	9,8	8,7	6,9	5,1	22,8
Avkastning på totalt kapital, % ¹⁸⁾	4,9	4,0	17,7	5,1	5,4	3,6	4,9	4,0	17,7	5,0	5,2	4,1	3,3	14,3
Räntetäckningsgrad, ggr ¹⁹⁾	4,4	3,1	9,2	3,0	2,4	2,4	2,4	2,1	8,0	2,1	2,1	1,6	1,8	6,1
Antal anställda vid periodens slut ²⁰⁾	4 485	4 714	5 576	4 387	4 438	4 446	4 485	4 714	5 576	4 363	4 347	4 381	4 435	5 291

* Ej justerad för ändrad standard, IAS 19R.



Noter

NOT 1 REDOVISNINGSPRINCIPER

Koncernredovisningen för tredje kvartalet 2013 har, i likhet med årsbokslutet för 2012, upprättats i enlighet med International Financial Reporting Standards (IFRS) såsom de har antagits av EU, den svenska Årsredovisningslagen samt Rådet för finansiell rapportering RFR 1, Kompletterande redovisning för koncerner.

Denna kvartalsrapport är upprättad i enlighet med IAS 34.

Koncernen tillämpar samma redovisningsprinciper som har beskrivits i årsredovisningen för 2012 med tillägg som följer.

Ersättningar till anställda

IAS 19R Ersättningar till anställda, har tillämpats vid upprättande av delårsrapporten. Tidigare har Lindab, för förmånsbestämda planer, tillämpat möjligheten att periodisera aktuariella vinster och förluster som en del av "korridoren". Aktuariella vinster och förluster redovisas nu löpande i övrigt totalresultat. I resultaträkningen redovisas de poster hänförliga till intjänandet av förmånsbestämda pensioner samt vinster och förluster som uppkommer vid reglering av en pensionskund samt det finansiella nettot avseende den förmånsbestämda planen. Förändringarna har tillämpats retroaktivt i enlighet med IAS 8, vilket resulterar i en justering av jämförande perioder.

Följande justeringar har gjorts i räkningarna:

2012-01-01:

Ökning av pensionskund: 28 MSEK
 Ökning av uppskjuten skattefordran: 7 MSEK
 Minskning, netto, balanserad vinst: 21 MSEK

2012-09-30:

Ökning av pensionskund: 6 MSEK
 Ökning av uppskjuten skattefordran: 2 MSEK
 Minskning, netto, balanserad vinst: 4 MSEK

2012-12-31:

Ökning av pensionskund: 8 MSEK
 Ökning av uppskjuten skattefordran: 2 MSEK
 Minskning, netto, balanserad vinst: 6 MSEK

2013-09-30:

Förändring av pensionskund: 0 MSEK
 Förändring av uppskjuten skattefordran: 0 MSEK
 Förändring, netto, balanserad vinst: 0 MSEK

Säkring av nettoinvesteringar i utländska verksamheter

Säkringar av nettoinvesteringar i utländska verksamheter redovisas på liknande sätt som kassaflödessakringar. Lindab använder lån som säkringsinstrument. Den vinst eller förlust på säkringsinstrumentet som bedöms som en effektiv säkring redovisas i övrigt totalresultat. Den ineffektiva delen av vinsten eller förlusten redovisas omedelbart i resultaträkningen i finansnettot. Uppskjuten vinst eller förlust som redovisats under övrigt totalresultat redovisas i resultaträkningen när den utländska verksamheten delvis avyttras eller säljs.

Övrigt totalresultat

Ändringen i IAS 1, innebär en ny presentation av Övrigt totalresultat, där grupperingen av transaktionerna sker. Poster som ska återföras via resultatet redovisas skilt från de poster som inte ska återföras via resultatet.

Ingen av de nya eller omarbetade standarder, förutom de ovan beskrivna, tolkningar och förbättringar som antagits av EU och som har tillämpats från och med 1 januari 2013 har haft någon effekt på koncernen, se not 2 sid. 73-74 i årsredovisningen för 2012.

Moderbolagets finansiella rapporter är upprättade i enlighet med Årsredovisningslagen och RFR 2, Redovisning för juridiska personer, och enligt samma principer som de som tillämpades i årsredovisningen för 2012.

NOT 2 EFFEKTER AV ÄNDRADE UPPSKATTNINGAR OCH BEDÖMNINGAR

Viktiga uppskattningar och bedömningar framgår av not 4 i årsredovisningen för 2012.

Inga förändringar har gjorts av dessa som skulle kunna ha en väsentlig inverkan på den aktuella delårsrapporten.

NOT 3 FÖRVÄRV AV RÖRELSER

	Förvärv	
	2013	2012
Förvärvskostnad	-	196
Identifierbara nettotillgångar		
Immateriella anläggningstillgångar	-	35
Materiella anläggningstillgångar	-	110
Uppskjuten skattefordran	-	6
Varulager	-	68
Omsättningstillgångar	-	49
Likvida medel	-	26
Uppskjutna skatteskulder	-	-2
Kortfristiga och långfristiga skulder	-	-109
Goodwill	-	139
Innehav utan bestämmande inflytande	-	-126
Förvärvade nettotillgångar	-	196

Inga förvärv har gjorts under kvartalet.

Förvärven 2012 består av ett inkrämsförvärv av merparten av Plannjas projektförsäljningsorganisation samt av bolaget Centrum Klima S.A.

Förvärvet av Centrum Klima gjordes i två steg, där Lindab i april 2012, initialt förvärvade 52 procent av aktierna. Förvärvet har redovisats enligt principen för full goodwill baserat på nettotillgångarnas verkliga värde. I juni 2012 förvärvades ytterligare 45 procent och i augusti 2012 förvärvades de sista 3 procenten, vilka redovisades som eget kapital-transaktioner.

Direkta transaktionskostnader 2012 uppgick till 7 MSEK och belastade övriga rörelsekostnader i koncernens resultaträkning.

Den totala kassaflödeseffekten för förvärv uppgår till -15 MSEK (-280).



NOT 4 RÖRELSESEGMENT

Lindabs verksamhet styrs och rapporteras per affärsområde, vilket överensstämmer med segmentindelningen.

Affärsområde Ventilation erbjuder kanalsystem med tillbehör samt inneklimatlösningar för ventilation, kyla och värme. Affärsområde Building Components erbjuder produkter och system i tunnplåt för takavvattnings-, beklädnad av tak och vägg samt stålprofiler för vägg-, tak- och bjälklagskonstruktioner. Affärsområde Building Systems erbjuder kompletta, monteringsfärdiga stålbyggnadssystem. Lösningen omfattar hela det yttre skalet med stomme, väggar, tak och tillbehör. Rörelsesegmentet Övrigt omfattar moderbolagsfunktioner inklusive Group Treasury.

Information om intäkter från externa kunder samt rörelseresultat per rörelsesegment framgår i tabellerna på sid 5.

Intäkter från andra segment uppgår till små belopp och en specifikation av denna summa per segment anses därmed inte ge något mervärde.

Internpris mellan koncernens segment sätts utifrån principen om "armlängds avstånd" det vill säga mellan parter som är oberoende av varandra, välinformerade och har ett intresse av att transaktionen genomförs. Tillgångar och investeringar rapporteras där tillgången finns.

Tillgångar per segment som har förändrats med mer än 10 procent jämfört med utgången av 2012 framgår nedan:

- Ventilation: Övriga tillgångar har ökat med 21 procent och övriga skulder har minskat med 13 procent.
- Building Components: Varulager har ökat med 18 procent.
- Building Systems: Varulager har ökat med 15 procent, övriga tillgångar har minskat med 29 procent och övriga skulder har ökat med 27 procent.

Ingen förändring har skett i grunderna för segmentindelningen eller i beräkningen av segmentens resultat sedan senast avgivna årsredovisning.

NOT 5 TRANSAKTIONER MED NÄRSTÅENDE

Lindabs närståendekrets och omfattningen av transaktioner med närstående beskrivs i not 29 i årsredovisningen för 2012.

De transaktioner som beskrivs i årsredovisningen 2012 har fortsatt i samma omfattning under 2013. Dessa har inte haft en väsentlig inverkan på bolagets ställning och resultat.

NOT 6 SPECIFIKATION AV ENGÅNGSPOSTER

Kvartal					<i>Utfall rapporteringsperioden</i>		
		Building	Building	Övrig	Rörelseresultat	Rörelseresultat	
<i>Innevarande år</i>	Ventilation	Components	Systems	verksamhet	Totalt	(EBIT) inkl engångsposter	(EBIT) exkl engångsposter
1/2013	-3	-1	-	-2	-6	7	13
2/2013	-6	-	-	-	-6	126	132
3/2013	-9	-1	-1	-19	-30	165	195
Summa	-18	-2	-1	-21	-42	298	340
Rörelseresultat (EBIT) inkl engångsposter, ack 2013	181	67	87	-37	298		
Rörelseresultat (EBIT) exkl engångsposter	199	69	88	-16	340		
<i>Föregående år, ack rapporteringsperioden</i>							
1/2012	-16	-	-19	-3	-38	-8	30
2/2012	-15	-1	-	-	-16	119	135
3/2012	-6	-1	-	-	-7	183	190
4/2012	-11	-20	-4	-30	-65	40	105
Summa	-48	-22	-23	-33	-126	334	460
Rörelseresultat (EBIT) inkl engångsposter, ack 2012	215	113	77	-71	334		
Rörelseresultat (EBIT) exkl engångsposter	263	135	100	-38	460		

Rörelseresultatet (EBIT) har justerats med följande engångsposter per kvartal:

1/2013	-6 MSEK avseende omstruktureringskostnader till följd av kostnadsbesparingsprogram.
2/2013	-6 MSEK avseende omstruktureringskostnader till följd av kostnadsbesparingsprogram.
3/2013	-30 MSEK avseende omstruktureringskostnader till följd av kostnadsbesparingsprogram och omorganisation.
1/2012	-38 MSEK avseende omstruktureringskostnader till följd av kostnadsbesparingsprogram.
2/2012	-16 MSEK avseende omstruktureringskostnader till följd av kostnadsbesparingsprogram om -9 MSEK samt transaktionskostnader vid förvärv av dotterbolag om -7 MSEK.
3/2012	-7 MSEK avseende omstruktureringskostnader till följd av kostnadsbesparingsprogram.
4/2012	-65 MSEK avseende omstruktureringskostnader till följd av kostnadsbesparingsprogram om -38 MSEK samt -27 MSEK avseende uppsägningskostnader för koncernchef.



Delårsrapporten för Lindab International AB (publ) har avgivits efter bemyndigande av styrelsen.

Båstad den 28 oktober 2013

Anders Berg

VD och koncernchef

Revisorns granskningsrapport

Lindab International AB (publ), org. nr 556606-5446

Inledning

Vi har utfört en översiktlig granskning av den finansiella delårsinformationen i sammandrag (delårsrapporten) för Lindab International AB (publ) per 30 september 2013 och den niomånadersperiod som slutade per detta datum. Det är styrelsen och verkställande direktören som har ansvaret för att upprätta och presentera denna delårsrapport i enlighet med IAS 34 och årsredovisningslagen. Vårt ansvar är att uttala en slutsats om denna delårsrapport grundad på vår översiktliga granskning.

Den översiktliga granskningens inriktning och omfattning

Vi har utfört vår översiktliga granskning i enlighet med Standard för översiktlig granskning (SÖG) 2410 *Översiktlig granskning av finansiell delårsinformation utförd av företagets valda revisor*. En översiktlig granskning består av att göra förfrågningar, i första hand till personer som är ansvariga för finansiella frågor och redovisningsfrågor, att utföra analytisk granskning och att vidta andra översiktliga granskningsåtgärder. En översiktlig granskning har en annan inriktning och en betydligt mindre omfattning jämfört med den inriktning och omfattning som en revision enligt International Standards on Auditing och god revisionssed i övrigt har.

De granskningsåtgärder som vidtas vid en översiktlig granskning gör det inte möjligt för oss att skaffa oss en sådan säkerhet att vi

blir medvetna om alla viktiga omständigheter som skulle kunna ha blivit identifierade om en revision utförts. Den uttalade slutsatsen grundad på en översiktlig granskning har därför inte den säkerhet som en uttalad slutsats grundad på en revision har.

Slutsats

Grundat på vår översiktliga granskning har det inte kommit fram några omständigheter som ger oss anledning att anse att delårsrapporten inte, i allt väsentligt, är upprättad för koncernens del i enlighet med IAS 34 och årsredovisningslagen samt för moderbolagets del i enlighet med årsredovisningslagen.

Båstad den 28 oktober 2013

Ernst & Young AB

Staffan Landén

Auktoriserad revisor



Definitioner

- 1) **Rörelseresultatet (EBITDA)** utgörs av resultat före planenliga avskrivningar och före avskrivningar på koncernmässiga övervärden i immateriella tillgångar.
- 2) **Rörelseresultatet (EBITA)** utgörs av resultat efter planenliga avskrivningar, men före avskrivningar på koncernmässiga övervärden i immateriella tillgångar.
- 3) **Rörelseresultatet (EBIT)** utgörs av resultat före finansiella poster och skatt.
- 4) **Rörelsemarginalen (EBITA)** har beräknats som rörelseresultat (EBITA) i procent av försäljningsintäkten under perioden.
- 5) **Rörelsemarginalen (EBIT)** har beräknats som rörelseresultat (EBIT) uttryckt i procent av försäljningsintäkten under perioden.
- 6) **Genomsnittligt antal aktier, efter utspädning** Beräkning av utspädningen från teckningsoptioner utgivna av bolaget i enlighet med IAS 33. Beräkningen görs endast då det kan antas att optionerna kommer att inlösas, dvs då konverteringskursen för aktierna är lägre än den genomsnittliga börskursen för perioden.
- 7) **Resultat per aktie, SEK före utspädning** Periodens resultat i förhållande till genomsnittligt antal utestående aktier före utspädning.
- 8) **Resultat per aktie, SEK efter utspädning** Periodens resultat i förhållande till genomsnittligt antal utestående aktier efter utspädning.
- 9) **Kassaflöde från den löpande verksamheten per aktie, SEK** Kassaflödet från den löpande verksamheten i förhållande till genomsnittligt antal utestående aktier under perioden, före utspädning.
- 10) **Nettoskuld** Nettoskulden utgörs av räntebärande skulder och tillgångar samt kassa och bank.
- 11) **Nettoskuldsättningsgrad** Nettoskuldsättningsgraden uttrycks som nettolåneskulden i förhållande till eget kapital.
- 12) **Eget kapital per aktie, SEK före utspädning** Eget kapital i förhållande till antalet utestående aktier före utspädning vid periodens slut.
- 13) **Eget kapital per aktie, SEK efter utspädning** Eget kapital i förhållande till antalet utestående aktier efter utspädning vid perioden slut.
- 14) **Soliditet, %** Soliditeten har beräknats som eget kapital i procent av summa tillgångar enligt balansräkningen.
- 15) **Avkastning på eget kapital, %** Avkastning på eget kapital utgörs av periodens resultat efter skatt (rullande tolv månadersvärdet), i procent av genomsnittligt eget kapital* exklusive andelar utan bestämmande inflytande.
- 16) **Avkastning på sysselsatt kapital, %** Avkastning på sysselsatt kapital utgörs av resultat före skatt plus finansiella kostnader (rullande tolv månadersvärdet) i procent av genomsnittligt sysselsatt kapital*. Sysselsatt kapital utgörs av summa tillgångar minskade med icke räntebärande avsättningar och skulder.
- 17) **Avkastning på operativt kapital, %** Avkastning på operativt kapital utgörs av rörelseresultat (EBIT, rullande tolv månadersvärdet) i procent av genomsnittligt operativt kapital*. Operativt kapital avser summan av nettoskuld och eget kapital.
- 18) **Avkastning på totalt kapital, %** Avkastning på totalt kapital utgörs av resultatet efter finansiella poster (EBT) plus finansiella kostnader (rullande tolv månadersvärdet) i procent av genomsnittligt balansomslutning*.
- 19) **Räntetäckningsgrad, ggr** Räntetäckningsgraden har beräknats som resultat efter finansnetto plus finansiella kostnader i förhållande till finansiella kostnader.
- 20) **Antal anställda vid periodens slut** Antal anställda vid periodens slut utgörs av antalet anställda omräknat till heltidstjänster.

*) Genomsnittligt kapital baseras på kvartalsvärden.



Datum för finansiell rapportering 2014

Bokslutskommuniké 2013	18 februari 2014
Årsredovisning 2013	April 2014
Delårsrapport januari-mars	29 april 2014
Årsstämma	29 april 2014

Närmare upplysningar lämnas av:

Anders Berg, VD och koncernchef	E-post: anders.berg@lindab.com
Per Nilsson, CFO	E-post: per.nilsson@lindab.com
Telefon 0431-850 00	

För mer information se även www.lindab.com

Prenumerera på vår kundtidning (Lindab Direct), pressreleaser, årsredovisningar och delårsrapporter.

Kort om Lindab

Koncernen omsatte 6 656 MSEK år 2012 och är etablerad i 31 länder med cirka 4 300 anställda.

Huvudmarknaden är yrkesbyggnader som svarar för 80 procent av försäljningen medan bostäder står för 20 procent av försäljningen. Under 2012 stod den nordiska marknaden för 45 procent, CEE/CIS (Central- och Östeuropa samt övriga forna Sovjetstater) för 23 procent, Västeuropa för 29 procent och övriga marknader för 3 procent av den totala försäljningen.

Aktien är noterad på Nasdaq OMX Nordic Exchange, Stockholm, Mid Cap, under kortnamnet LIAB.

Affärsidé

Lindab utvecklar, tillverkar, marknadsför och distribuerar produkter och systemlösningar i tunnplåt och stål för förenklat byggande och bättre inomhusklimat.

Affärsmodell

Produkterna kännetecknas av hög kvalitet, montagevänlighet, energi- och miljötänkande samt levereras med en hög servicegrad vilket sammantaget ger ett ökat kundvärde.



Lindabs förädlingskedja kännetecknas av en god balans mellan centraliserade och decentraliserade funktioner. Stålet köps in och konfektioneras centralt. Produktionen är dels högautomatiserad (pressade ventilations- och takavvattningskomponenter), dels förlagd till lågkostnads-länder (främst Tjeckien) och dels lokal (t.ex. skrymmande produkter). Distributionen har byggts upp med målsättningen att vara nära kunden. Försäljningen sker genom drygt 120 egna filialer och drygt 2 000

lagerförande återförsäljare, undantaget Building Systems där försäljningen sker genom ett nätverk av drygt 330 byggtreprenörer.

Informationen är sådan som Lindab International AB själv valt att offentliggöra eller är skyldig att offentliggöra enligt svensk lag om värdepappersmarknaden och/eller lagen om handel med finansiella instrument. Informationen lämnades för offentliggörande den 29 oktober 2013 kl. 07.40.

Lindab International AB

SE-269 82 Båstad
 Besök: Järnvägsgatan 41, Grevie
 Organisationsnummer 556606-5446
 Tel +46 (0) 431 850 00
 Fax +46 (0) 431 850 10
 E-post lindab@lindab.com • www.lindabgroup.com • <https://www.facebook.com/LindabGroup>

