



## Andra kvartalet 2013

- Försäljningsintäkterna minskade med 5 procent till 1 643 MSEK (1 737), justerat för valuta och struktur uppgick minskningen till 2 procent.
- Rörelseresultatet (EBIT) uppgick till 132 MSEK (135), exklusive engångsposter om –6 MSEK (–16).
- Rörelsemarginalen (EBIT), exklusive engångsposter, förbättrades till 8,0 procent (7,8).
- Resultat efter skatt förbättrades till 61 MSEK (56).
- Resultat per aktie förbättrades till 0,80 SEK (0,74).
- Kassaflödet från den löpande verksamheten uppgick till 26 MSEK (97).

## Januari-juni 2013

- Försäljningsintäkterna minskade med 7 procent till 2 984 MSEK (3 216), justerat för valuta och struktur uppgick minskningen till 6 procent.
- Rörelseresultatet (EBIT) uppgick till 145 MSEK (165), exklusive engångsposter om –12 MSEK (–54).
- Rörelsemarginalen (EBIT), exklusive engångsposter, uppgick till 4,9 procent (5,1).
- Resultat efter skatt förbättrades till 33 MSEK (10).
- Resultat per aktie förbättrades till 0,43 SEK (0,13).
- Kassaflödet från den löpande verksamheten förbättrades och uppgick till 29 MSEK (7).

## Nu förenklar vi byggandet av långsiktig och lönsam tillväxt

De marknader vi är aktiva på är fortsatt präglade av osäkerhet och utsikterna för den europeiska byggmarknaden har under kvartalet återigen reviderats ned. Det viktigaste för Lindab är dock att se till den egna affären och hur den kan utvecklas för att skapa ett erbjudande som oavsett marknadsförutsättningar är attraktivt för våra kunder. Vi följer givetvis utvecklingen i vår omvärld, men framförallt fokuserar vi på vår affär, att göra våra kunder mer produktiva och framgångsrika. Det är det som är nyckeln till vår framgång. För att bli ännu bättre gör vi en gedigen kundundersökning varje år som överlag visar på starkt förtroende från våra kunder. Framförallt är det kvalitén och Lindabs kompetens och bemötande som premieras.

Andra kvartalet visar på en fortsatt, relativt föregående år, svagare försäljning. Samtidigt ser vi mot slutet av kvartalet en effekt av ett antal konkreta aktiviteter och projekt. Vi har en god orderingång inom Building Systems och i övriga koncernen visar ett antal marknader såsom Norge, Danmark och Frankrike på tillväxt gentemot föregående år.

Rörelsemarginalen förbättrades under kvartalet, och kostnads- och effektiviseringsprogrammet har genererat förväntade effekter och fortskrider enligt plan. Många aktiviteter inom "Back to Basics – Into the Future" börjar synas. Bland annat kan nämnas nya

distributionsavtal på flera marknader, flera betydande order till stora projekt, fortsatt utvecklat "lean"-arbete i produktionen, försäljningsaktiviteter på ett antal nya marknader och sist men inte minst, minskat antal arbetsolyckor.

Under detta, mitt första kvartal, har jag arbetat med att skapa mig en bild av Lindabs ställning på marknaden, vår historia och våra resultat, för att vi nu ska kunna se framåt och arbeta med lösningar för att ytterligare förenkla byggandet för våra kunder. Vi ska gå från att vara riktigt bra till att bli ännu bättre. Vi ska utveckla både vår distributionsaffär och vår projektaffär samt bli mer effektiva i våra interna processer.

Vi har en stark och stolt entreprenörsanda och en stor kunskap i företaget som kan bidra ännu mer. Företagskulturen, den välkända Lindabandan, skapar värde på många olika plan. Vi tror på vikten av att vara aktiva och snabba. Det är detta jag menar när jag pratar om "Back to Basics – Into the Future". Våra värderingar är med oss i allt vi gör. Vi ska göra rätt saker som leder till lönsam tillväxt. Under kvartalet har vi många bra exempel och vi har ännu fler aktiviteter på gång som ska öka vår tillväxt, effektivitet och lönsamhet samtidigt som de skapar arbetsglädje och trygghet för våra medarbetare.

Anders Berg, Grevie, juli 2013



## Viktiga händelser under kvartalet

- Högsta orderingsgången för affärsområde Building Systems sedan tredje kvartalet 2008
- Flera betydande distributionsavtal tecknade

## Försäljning och marknad

Försäljningsintäkterna under andra kvartalet uppgick till 1 643 MSEK (1 737), en minskning med 5 procent jämfört med andra kvartalet 2012. Justerat för valuta och struktur var minskningen 2 procent.

Försäljningen i kvartalet är något lägre jämfört med motsvarande kvartal föregående år. Den negativa försäljningstrenden från de senaste kvartalen har under andra kvartalet planat ut.

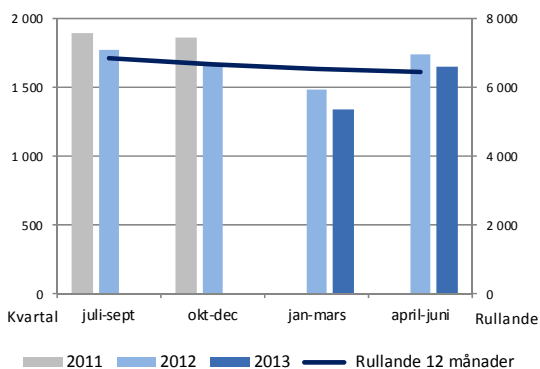
I Norden, som är Lindabs största region, har försäljningen under kvartalet minskat med 1 procent justerat för valuta och struktur. Norge och Danmark visar på positiv tillväxt, medan främst Finland men också Sverige har haft negativ försäljningsutveckling.

I Västeuropa minskade försäljningen med 9 procent justerat för valuta och struktur. Samtliga marknader i Västeuropa visar på oförändrad eller negativ försäljningsutveckling.

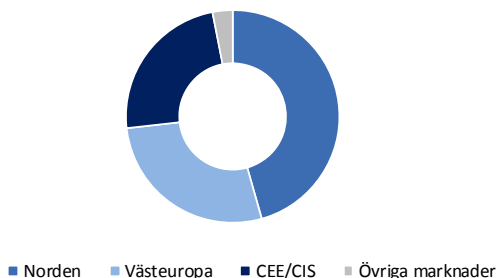
I CEE/CIS ökade däremot försäljningen med 2 procent justerat för valuta och struktur. Den positiva utvecklingen förklaras av positiv tillväxt i Vitryssland och Ungern. I Ryssland, som är den största marknaden i regionen, har försäljningstakten förbättrats jämfört med de senaste kvartalen men är fortsatt lägre än motsvarande kvartal föregående år.

Försäljningsintäkterna för perioden januari-juni uppgick till 2 984 MSEK (3 216), en minskning med 7 procent jämfört med samma kvartal 2012. Justerat för valuta och struktur var minskningen 6 procent.

FÖRSÄLJNINGSENTÄKTER, MSEK



FÖRDELNING FÖRSÄLJNINGSENTÄKTER PER MARKNAD, SENASTE 12 MÅNADER



## Resultat

Rörelseresultatet (EBIT) för andra kvartalet uppgick till 132 MSEK (135), exklusive engångsposter om -6 MSEK (-16), se not 6. Rörelsemarginalen (EBIT), exklusive engångsposter, ökade till 8,0 procent (7,8). Den förbättrade rörelsemarginalen förklaras av att effekten från genomförda kostnads- och effektiviseringsaktiviteter kompenserat för den lägre volymen. Det något lägre rörelseresultatet i absoluta tal förklaras av den lägre volymen. Det utökade kostnadsbesparingsprogrammet som kommunicerades i februari 2013 löper enligt plan.

Kvartalet har belastats med engångskostnader om 6 MSEK (16), samtliga hänförliga till strukturåtgärder som del av kostnadsbesparingsprogrammet, se not 6.

Resultat före skatt för kvartalet uppgick till 91 MSEK (80). Resultat efter skatt uppgick till 61 MSEK (56). Resultat per aktie uppgick till 0,80 SEK (0,74). Den genomsnittliga börskursen under andra kvartalet 2013 har varit lägre än konverteringskursen i det sista optionsrelaterade incitamentsprogrammet som förföll den 31 maj 2013, varför några utspädningseffekter ej har uppstått.

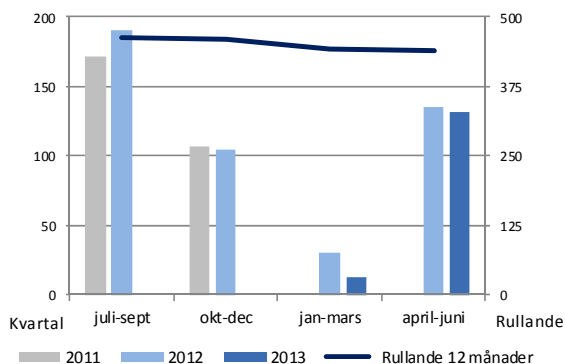
Rörelseresultatet (EBIT), exklusive engångsposter, för perioden januari-juni uppgick till 145 MSEK, vilket är en minskning med 12 procent jämfört med föregående års resultat på 165 MSEK.

Rörelsemarginalen (EBIT), exklusive engångsposter, för samma period uppgick till 4,9 procent (5,1).

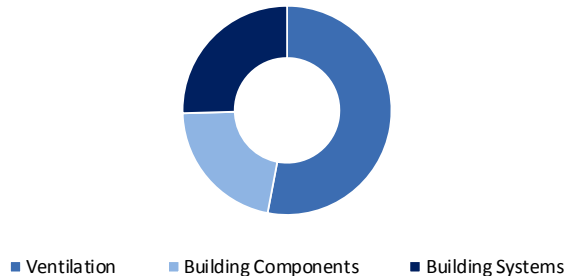
Resultat före skatt för perioden januari-juni uppgick till 65 MSEK (34). Resultat efter skatt uppgick till 33 MSEK (10). Resultat per aktie uppgick till 0,43 SEK (0,13).

Resultatet för perioden januari-juni har belastats med engångskostnader om totalt 12 MSEK (54), samtliga hänförliga till strukturåtgärder som del av kostnadsbesparingsprogrammet, se not 6.

RÖRELSERESULTAT (EBIT), MSEK (justerat för engångsposter)



FÖRDELNING RÖRELSERESULTAT (EBIT) PER AFFÄRSOMRÅDE, SENASTE 12 MÅNADER (justerat för engångsposter)





## Kostnadsbesparingsprogrammet

I februari 2013 kommunicerade Lindab ett utökat kostnadsbesparingsprogram om totalt 300 MSEK. Efter inflation och säljaktiviteter kommer programmet generera en årlig besparing om cirka 200 MSEK och beräknas ge full effekt från och med tredje kvartalet 2013.

Aktiviteter som påbörjats under kvartalet har medfört engångskostnader om 6 MSEK, samt för perioden januari-juni 12 MSEK, se not 6.

Totala engångskostnader för hela det utökade programmet beräknas till cirka 170 MSEK, vilket innebär att det efter andra kvartalet återstår cirka 40 MSEK att kostnadsföras under 2013.

## Säsongvariationer

Lindabs verksamhet påverkas av byggbranschens säsongvariationer och den största försäljningen uppnås normalt under andra halvåret. De största säsongvariationerna återfinns inom affärsområde Building Components och Building Systems. Installation av ventilationssystem utförs huvudsakligen inomhus, varför affärsområde Ventilation är mindre beroende av säsong och väder.

Normalt sker en planerad lageruppbyggnad av främst färdigvaror under det första halvåret, som under andra halvåret övergår till lagerminskning till följd av den ökade aktiviteten på byggmarknaden.

## Avskrivningar och nedskrivningar

Kvartalets avskrivningar ligger i nivå med föregående års och uppgick till 38 MSEK (39). Avskrivningarna för perioden januari-juni uppgick till 76 MSEK (76).

## Skatt

Den faktiska skattekostnaden för kvartalet uppgick till 30 MSEK (24). Resultat före skatt uppgick till 91 MSEK (80). Den faktiska skattekostnaden var 33 procent (30). Den genomsnittliga skattesatsen var 22 procent (17) och baseras på en vägning av Lindabs resultat och skattesats i respektive land. Avvikelsena mellan den faktiska och den genomsnittliga skatten beror bland annat på att det skattepliktiga resultatet avviker från resultat före skatt (EBT) samt av att skatt inte aktiverats på underskott i vissa koncernbolag, på grund av rådande ovisshet om utvecklingen på marknaden.

Skattekostnaden för perioden januari-juni uppgick till 32 MSEK (24). Resultat före skatt uppgick till 65 MSEK (34). Den faktiska skattesatsen för perioden januari-juni var 49 procent (71). Den genomsnittliga skattesatsen var 22 procent (3).

## Kassaflöde

Kassaflödet från den löpande verksamheten för andra kvartalet uppgick till 26 MSEK jämfört med 97 MSEK för samma period föregående år.

Försämringen förklaras av ett lägre kassaflöde från förändring av rörelsekapital -74 MSEK (12). Förändringen av varulagret uppgick till 10 MSEK (-32) och förändringen av rörelsefordringarna uppgick till -82 MSEK (-144), medan förändringen av rörelseskulden uppgick till -2 (188).

Förändringen av varulagret förklaras av att den lageruppbyggnad som skedde under första kvartalet 2013 nu har vänt. Även rörelseskuldenas förändring jämfört med föregående år påverkades av lageruppbyggnaden under första kvartalet, då inköpen varit lägre under andra kvartalet. Rörelseskuldena påverkades också av en förändring av förskott från kund som var lägre än motsvarande kvartal föregående år. Skillnaden i förändring av rörelsefordringar jämfört med samma kvartal föregående år förklaras av en svagare försäljningstakt.

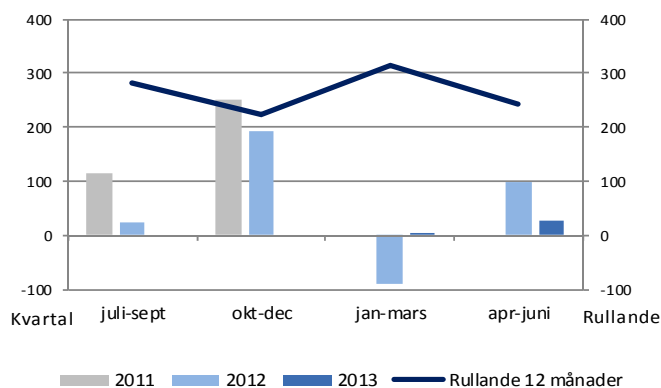
Kassaflödet från den löpande verksamheten för perioden januari-juni förbättrades och uppgick till 29 MSEK jämfört med 7 MSEK för samma period föregående år.

Kassaflödet från investeringsverksamheten redovisas under rubrikerna "Investeringar" respektive "Företagsförvärv".

Finansieringsverksamheten för kvartalet gav ett kassaflöde om -13 MSEK (276), vilken består av minskad upplåning med motsvarande belopp (300). Förändringen jämfört med samma kvartal föregående år förklaras av den upplåning som skedde i samband med förvärv i andra kvartalet 2012.

Finansieringsverksamheten för perioden januari-juni gav ett kassaflöde om 17 MSEK (413).

KASSAFLÖDE FRÅN DEN LÖPANDE VERKSAMHETEN, MSEK



## Investeringar

Kvartalets investeringar i anläggningstillgångar uppgick till 27 MSEK (48), medan avyttringar uppgick till 0 MSEK (3). Det lägre beloppet jämfört med samma kvartal föregående år förklaras av en medveten lägre investeringstakt samt att kvartalet föregående år påverkades av expansionsinvesteringen i Ryssland. Netto uppgick kassaflödet från investeringsverksamheten till -27 MSEK (-44), exklusive förvärv och avyttring.

För perioden januari-juni uppgick investeringar i anläggningstillgångar till -46 MSEK (-95), medan avyttringar uppgick till 1 MSEK (5). Netto uppgick kassaflödet för investeringsverksamheten till -45 MSEK (-89), exklusive förvärv och avyttring av dotterbolag.

## Företagsförvärv

Inga förvärv har skett under kvartalet.

Under första kvartalet 2012 förvärvades Plannjas verksamhet för sandwichpanel och högprofil genom ett inkrämsförvärv. Under andra kvartalet 2012 förvärvades Centrum Klima S.A. med 51,8 procent den 30 april och 44,9 procent per den 26 juni.

Netto uppgick kassaflödet för perioden januari-juni från företagsförvärv till -15 MSEK (-272). Kassaflödet hänför sig till reglerade utbetalningar för förvärvet av Centrum Klima S.A., vilket förvärvades under 2012.

## Finansiell ställning

Nettoskulden uppgick till 2 139 MSEK (2 224) per den sista juni 2013. Valutaförändringarna hade marginell påverkan på nettoskulden för kvartalet. Soliditeten uppgick till 40 procent (37) och nettoskuldssättningsgraden till 0,8 (0,8). Finansnettot under kvartalet var -35 MSEK (-39).

Nettoskulden inkluderar justeringar enligt ändrad standard i IAS19 med 36 MSEK (32).



För perioden januari-juni uppgick finansnettot till –68 MSEK (–77).

Nuvarande kreditavtal med Nordea och Handelsbanken löper fram till februari 2015. Totala kreditramen uppgår till 2 900 MSEK (3 000). Avtalet innehåller kovenanter vilka följs upp kvartalsvis. Lindab uppfyller villkoren i gällande kreditavtal.

### Ställda panter och eventalförpliktelser

Inga väsentliga förändringar har skett i ställda panter och eventalförpliktelser under 2013.

### Moderbolaget

Moderbolaget hade ingen omsättning under kvartalet. Resultat efter skatt för perioden uppgick till –18 MSEK (–18).

För perioden januari-juni var motsvarande resultat –36 MSEK (–37).

### Väsentliga risker och osäkerhetsfaktorer

Inga väsentliga förändringar av vad Lindab angivit i avgiven årsredovisning för 2012, under Risker och riskhantering (sid 81–85), har förekommit.

### Personal

Antalet anställda, omräknat till heltidsanställda, vid kvartalets slut uppgick till 4 368 personer (4 593). Justerat för förvärv och avyttringar är antal anställda netto oförändrat jämfört med motsvarande kvartal föregående år.

### Årsstämma 2013

Lindab International ABs årsstämma den 15 maj 2013 beslutade om följande:

- Att utdelning för verksamhetsåret 2012 inte skall lämnas.
- Omval av Kjell Nilsson till styrelsens ordförande. Vidare beslutades om omval av Sonat Burman-Olsson, Stefan Charette, Erik Eberhardson, Gerald Engström och Birgit Nørgaard som styrelseledamöter. Som arbetstagarrepresentanter kvarstår Pontus Andersson och Markku Rantala.
- Uppdrogs åt styrelsens ordförande att i samråd med bolagets större aktieägare utse valberedningen att bestå av minst fem ledamöter, varav styrelsens ordförande är en.

### Lindabaktien

Lindabaktien betalades under perioden januari–juni som högst i 56,00 SEK, den 19 mars, och som lägst i 42,17 SEK, den 7 januari. Slutkursen per den 28 juni uppgick till 53,35 SEK. Snittomsättningen för Lindabaktien var 134 958 aktier per dag (270 599).

Lindab innehar 2 375 838 egna aktier (2 375 838), vilket motsvarar 3,0 procent (3,0) av det totala antalet Lindabaktier. Antalet utestående aktier uppgår till 76 331 982 stycken (76 331 982), medan det totala antalet aktier uppgår till 78 707 820.

De största aktieägarna vid kvartalets utgång, i relation till utestående aktier, är Systemair AB 12,0 procent (–), Creades AB 10,3 procent (11,8), Livförsäkringsaktiebolaget Skandia 8,7 procent (9,4), Lannebo Fonder 8,6 procent (7,9) och Swedbank Robur Fonder 5,7 procent (7,3). De tio största innehavarna utgör 62,2 procent (63,2) av aktierna, Lindabs eget innehav ej medräknat.

### Redovisningsprinciper

Se not 1, sidan 16.

Om ej annat anges i denna delårsrapport så avses koncernen. Siffror inom parentes anger utfall för motsvarande period föregående år. En sammanställning av nyckeltal återfinns på sidan 14-15.

Engångsposter specificeras i not 6.



## FÖRSÄLJNINGSENTÄKTER OCH TILLVÄXT

	apr-jun 2013	apr-jun 2012	jan-jun 2013	jan-jun 2012	jan-dec 2012
Intäkter, MSEK	1 643	1 737	2 984	3 216	6 656
Förändring, MSEK	-94	-18	-232	84	-222
Förändring, %	-5	-1	-7	3	-3
Varav					
Volym och pris, %	-2	-5	-6	1	-5
Förvärv/avyttring, %	1	4	2	2	3
Valutaeffekter, %	-4	0	-3	0	-1

## FÖRSÄLJNINGSENTÄKTER PER MARKNAD

MSEK	apr-jun 2013	%	apr-jun 2012	%	jan-jun 2013	%	jan-jun 2012	%	jan-dec 2012	%
Norden	767	47	787	45	1 403	47	1 492	46	3 019	45
Västeuropa	430	26	497	29	830	28	950	30	1 895	29
CEE/CIS	398	24	404	23	656	22	674	21	1 542	23
Övriga marknader	48	3	49	3	95	3	100	3	200	3
<b>Totalt</b>	<b>1 643</b>	<b>100</b>	<b>1 737</b>	<b>100</b>	<b>2 984</b>	<b>100</b>	<b>3 216</b>	<b>100</b>	<b>6 656</b>	<b>100</b>

## FÖRSÄLJNINGSENTÄKTER PER AFFÄRSOMRÅDE

MSEK	apr-jun 2013	%	apr-jun 2012	%	jan-jun 2013	%	jan-jun 2012	%	jan-dec 2012	%
Ventilation	865	53	902	52	1 706	57	1 811	57	3 591	54
Building Components	527	32	576	33	854	29	943	29	2 052	31
Building Systems	251	15	259	15	424	14	462	14	1 013	15
Övrig verksamhet	-	-	-	-	-	-	-	-	-	-
<b>Totalt</b>	<b>1 643</b>	<b>100</b>	<b>1 737</b>	<b>100</b>	<b>2 984</b>	<b>100</b>	<b>3 216</b>	<b>100</b>	<b>6 656</b>	<b>100</b>
<b>Internförsäljning brutto alla segment</b>	<b>0</b>		<b>3</b>		<b>2</b>		<b>6</b>		<b>10</b>	

## RÖRELSERESULTAT (EBIT) OCH RESULTAT FÖRE SKATT (EBT)

MSEK	apr-jun 2013	apr-jun 2012	jan-jun 2013	jan-jun 2012	jan-dec 2012
Ventilation	68	69	120	135	263
Building Components	36	51	5	39	135
Building Systems	33	24	33	14	100
Övrig verksamhet	-5	-9	-13	-23	-38
<b>Totalt (EBIT), exklusive engångsposter</b>	<b>132</b>	<b>135</b>	<b>145</b>	<b>165</b>	<b>460</b>
Engångsposter*	-6	-16	-12	-54	-126
<b>Totalt (EBIT), inklusive engångsposter</b>	<b>126</b>	<b>119</b>	<b>133</b>	<b>111</b>	<b>334</b>
Finansnetto	-35	-39	-68	-77	-156
<b>Resultat före skatt (EBT)</b>	<b>91</b>	<b>80</b>	<b>65</b>	<b>34</b>	<b>178</b>

\*) Engångsposter framgår av not 6.



## Affärsområde Ventilation

- Försäljningsintäkterna andra kvartalet uppgick till 865 MSEK (902), en minskning med 4 procent. Justerat för valutaeffekter och struktur minskade omsättningen med 2 procent.
- Rörelsemarginalen (EBIT) andra kvartalet, exklusive engångsposter, förbättrades till 7,9 procent (7,6).

### Försäljning och marknad

Försäljningsintäkterna under andra kvartalet minskade med 4 procent jämfört med motsvarande period föregående år och uppgick till 865 MSEK (902). Justerat för valutaeffekter och struktur minskade omsättningen med 2 procent. Förvärvet av Centrum Klima har påverkat omsättningen positivt med 2 procent.

Försäljningsintäkterna för perioden januari-juni uppgick till 1 706 MSEK (1 811), justerat för valuta och struktur minskade omsättningen med 5 procent.

En positiv tillväxt i Norge och Danmark bidrog till att försäljningen som helhet i Norden var positiv under kvartalet. Försäljningen i Västeuropa var lägre även om den för Lindab viktiga marknaden Frankrike visade på positiv tillväxt. Den för affärsområdet mindre regionen, CEE/CIS, visade på negativ försäljningstillväxt.

### Resultat

Rörelseresultatet (EBIT) för andra kvartalet, exklusive engångsposter, uppgick till 68 MSEK (69). Rörelsemarginalen (EBIT) förbättrades till 7,9 procent (7,6). Förändringen i resultatet förklaras av lägre volymer vilket kompenseras av minskade fasta kostnader till följd av genomförda effektiviseringsaktiviteter.

Engångsposterna för kvartalet uppgick till -6 MSEK (-15) och avsåg omstruktureringkostnader till följd av kostnadsbesparingsprogrammet, se not 6.

Rörelseresultatet (EBIT), exklusive engångsposter, för perioden januari-juni uppgick till 120 MSEK (135), vilket motsvarar en minskning med 11 procent.

### Övrigt

Norge har med ny ledning för försäljningsbolaget erhållit många stora order under kvartalet. Bland dessa, Fornebuporten, Norges hittills största byggnadsprojekt som bland annat ska förses med Pascal, Lindabs intelligenta inneklimatssystem med variabla luftflöden. Stora order med leveranser fram till 2014 har också erhållits i Finland, Frankrike och Schweiz, där Lindabs kompletta erbjudande och höga leveranssäkerhet varit starka framgångsfaktorer.

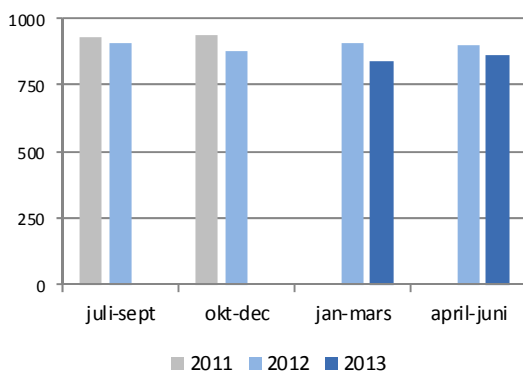
På distributionssidan har flera värdefulla samarbeten inletts. Ett distributionsavtal har tecknats med ett stort installationsbolag för den danska marknaden vad gäller både kanalsystem och Comfort-sortimentet. Ett betydande distributionsavtal har tecknats för den schweiziska marknaden vad gäller kanalsystem. I Ryssland har avtal ingåtts med två Moskva-baserade distributörer.

### NYCKELTAL VENTILATION

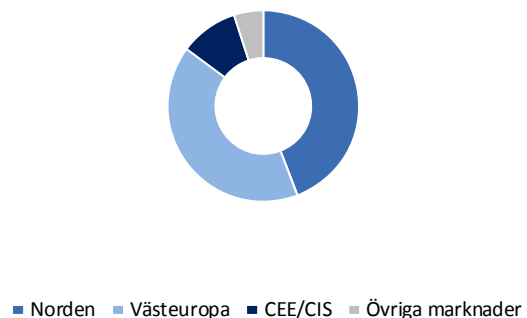
	apr-jun 2013	apr-jun 2012	jan-jun 2013	jan-jun 2012	jan-dec 2012
Försäljningsintäkter, MSEK	865	902	1 706	1 811	3 591
Rörelseresultat (EBIT)*, MSEK	68	69	120	135	263
Rörelsemarginal (EBIT)*, %	7,9	7,6	7,0	7,5	7,3
Antal anställda vid periodens slut	2 577	2 650	2 577	2 650	2 597

\*) Exklusive engångsposter. Engångsposter framgår av not 6.

FÖRSÄLJNINGSENTÄKTER PER KVARTAL, MSEK



FÖRDELNING FÖRSÄLJNINGSENTÄKTER PER MARKNAD, SENASTE 12 MÅNADER





## Affärsområde Building Components

- Försäljningsintäkterna andra kvartalet uppgick till 527 MSEK (576), en minskning med 9 procent. Justerat för valutaeffekter minskade försäljningen med 7 procent.
- Rörelsemarginalen (EBIT) andra kvartalet, exklusive engångsposter, uppgick till 6,8 procent (8,9).

### Försäljning och marknad

Försäljningsintäkterna minskade med 9 procent till 527 MSEK (576). Justerat för valutaeffekter minskade försäljningen med 7 procent.

Försäljningen i kvartalet är fortsatt lägre än motsvarande period föregående år. Samtliga regioner visar på lägre försäljning dock med undantag i varje region, däribland Danmark i Norden, Ungern i CEE/CIS och Storbritannien i Västeuropa.

Försäljningsintäkterna för perioden januari-juni minskade med 9 procent till 854 MSEK (943), justerat för valuta och struktur var minskningen 9 procent.

### Resultat

Rörelseresultatet (EBIT), exklusive engångsposter, uppgick för kvartalet till 36 MSEK (51). Rörelsemarginalen (EBIT) uppgick till 6,8 procent (8,9). Förändringen i resultatet förklaras av lägre volymer och lägre bruttomarginaler, vilket till viss del kompenseras med lägre fasta kostnader. Engångsposterna i kvartalet uppgick till 0 MSEK (-1), se not 6.

Rörelseresultatet (EBIT), exklusive engångsposter, för perioden januari-juni uppgick till 5 MSEK (39).

### Övrigt

Den nya högprofilen LHP 130, speciellt framtagen för nordiska förhållanden, säljer mycket bra i Sverige och har fått många positiva omdömen från både beställare och installatörer.

Den lättmonterade moderna takprofilen, SRP Click, är en mycket populär produkt som fortsätter visa positiv försäljningstrend och produktion har startats upp i Rumänien under kvartalet. Lokal produktion av SRP Click finns nu i Sverige, Finland, Polen, Tjeckien, Ungern och Rumänien.

Produktionsenheten i Förslöv, Sverige, har utnämnts som en av sex finalister för Svenska Lean-priset 2013.

I Turkiet har distributionsavtal tecknats för takavvattnings-systemet Rainline.

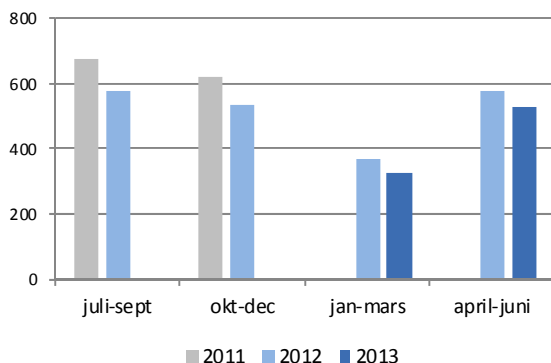
Beslut har tagits om att gå in på fler marknader med projektförsäljning.

### NYCKELTAL BUILDING COMPONENTS

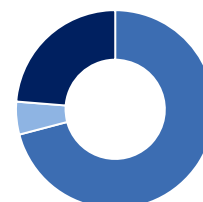
	apr-jun 2013	apr-jun 2012	jan-jun 2013	jan-jun 2012	jan-dec 2012
Försäljningsintäkter, MSEK	527	576	854	943	2 052
Rörelseresultat (EBIT)*, MSEK	36	51	5	39	135
Rörelsemarginal (EBIT)*, %	6,8	8,9	0,6	4,1	6,6
Antal anställda vid periodens slut	970	1 070	970	1 070	932

\*) Exklusive engångsposter. Engångsposter framgår av not 6.

FÖRSÄLJNINGSENTÄKTER PER KVARTAL, MSEK



FÖRDELNING FÖRSÄLJNINGSENTÄKTER PER MARKNAD, SENASTE 12 MÅNADER



■ Norden ■ Västeuropa ■ CEE/CIS



## Affärsområde Building Systems

- Försäljningsintäkterna andra kvartalet uppgick till 251 MSEK (259). Justerat för valutaeffekter ökade försäljningen med 2 procent.
- Rörelsemarginalen (EBIT) andra kvartalet, exklusive engångsposter, förbättrades till 13,1 procent (9,3).

### Försäljning och marknad

Försäljningsintäkterna minskade med 3 procent till 251 MSEK (259) under andra kvartalet. Justerat för valutaeffekter ökade dock försäljningen med 2 procent.

Försäljningen för affärsområdet visar på positiv tillväxt drivet av stark försäljningsutveckling i CEE/CIS framförallt i Vitryssland och Polen. Försäljningsutvecklingen i Västeuropa var däremot fortsatt negativ.

Orderingången under andra kvartalet 2013 var högre än motsvarande kvartal föregående år och den högsta sedan tredje kvartalet 2008.

Försäljningsintäkterna för perioden januari-juni minskade med 8 procent till 424 MSEK (462). Justerat för valuta var minskningen 3 procent.

### Resultat

Rörelseresultatet (EBIT), exklusive engångsposter, förbättrades under kvartalet till 33 MSEK (24). Rörelsemarginalen (EBIT) förbättrades till 13,1 procent (9,3) under kvartalet.

Det förbättrade resultatet förklaras av högre volym och förbättrade bruttomarginaler drivet av bland annat de senaste kvartalens förändringsarbete vilket lett till högre effektivitet jämfört med motsvarande kvartal föregående år.

Rörelseresultatet (EBIT), exklusive engångsposter, för perioden januari-juni förbättrades till 33 MSEK (14).

### Övrigt

En stororder värd runt 60 MSEK för en produktionsenhet utanför Minsk, Vitryssland, har börjat levereras och projektet fortlöper i snabb takt. Första fasen av fabriken som beställts av den schweiziska tågillverkaren Stadler AG ska stå färdig i november.

Tio order med värden överstigande 10 MSEK har erhållits under kvartalet.

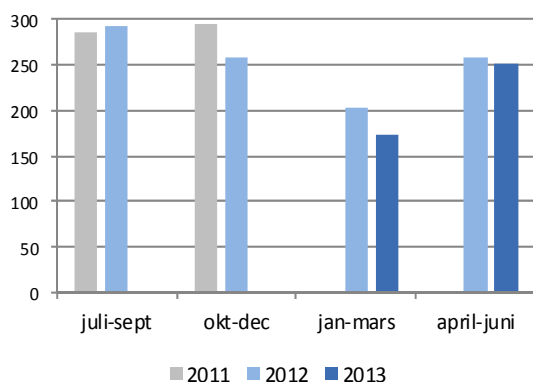
Under kvartalet har ett samarbete påbörjats med den kanadensiska tillverkaren Norseman Structures för att erbjuda europeiska kunder textilövertäckta byggnader med stålkonstruktion. Samarbetet innebär ett bredare utbud av systemlösningar till kund.

### NYCKELTAL BUILDING SYSTEMS

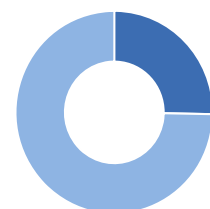
	apr-jun 2013	apr-jun 2012	jan-jun 2013	jan-jun 2012	jan-dec 2012
Försäljningsintäkter, MSEK	251	259	424	462	1 013
Rörelseresultat (EBIT)*, MSEK	33	24	33	14	100
Rörelsemarginal (EBIT)*, %	13,1	9,3	7,8	3,0	9,9
Antal anställda vid periodens slut	717	759	717	759	720

\*) Exklusive engångsposter. Engångsposter framgår av not 6.

FÖRSÄLJNINGSENTÄKTER PER KVARTAL, MSEK



FÖRDELNING FÖRSÄLJNINGSENTÄKTER PER MARKNAD, SENASTE 12 MÅNADER



■ Västeuropa ■ CEE/CIS





# Rapport över totalresultat för koncernen

(resultaträkning)

Belopp i MSEK	Rullande 12 M					
	apr-jun 2013	apr-jun 2012	jan-jun 2013	jan-jun 2012	jul 2012- jun 2013	jan-dec 2012
Försäljningsintäkter	1 643	1 737	2 984	3 216	6 424	6 656
Kostnad för sålda varor	-1 171	-1 239	-2 156	-2 322	-4 620	-4 786
<b>Bruttoresultat</b>	<b>472</b>	<b>498</b>	<b>828</b>	<b>894</b>	<b>1 804</b>	<b>1 870</b>
Övriga rörelseintäkter	35	18	54	30	109	85
Försäljningskostnader	-217	-233	-433	-469	-871	-907
Administrationskostnader	-111	-121	-227	-240	-464	-477
Forsknings- och utvecklingskostnader	-12	-12	-23	-23	-44	-44
Övriga rörelsekostnader	-41	-31	-66	-81	-178	-193
<b>Summa rörelsekostnader</b>	<b>-346</b>	<b>-379</b>	<b>-695</b>	<b>-783</b>	<b>-1 448</b>	<b>-1 536</b>
<b>Rörelseresultat (EBIT)*</b>	<b>126</b>	<b>119</b>	<b>133</b>	<b>111</b>	<b>356</b>	<b>334</b>
Ränteintäkter	0	3	2	4	10	12
Räntekostnader	-34	-41	-68	-79	-151	-162
Övriga finansiella intäkter och kostnader	-1	-1	-2	-2	-6	-6
<b>Finansnetto</b>	<b>-35</b>	<b>-39</b>	<b>-68</b>	<b>-77</b>	<b>-147</b>	<b>-156</b>
<b>Resultat före skatt (EBT)</b>	<b>91</b>	<b>80</b>	<b>65</b>	<b>34</b>	<b>209</b>	<b>178</b>
Skatt på periodens resultat	-30	-24	-32	-24	-64	-56
<b>Periodens resultat</b>	<b>61</b>	<b>56</b>	<b>33</b>	<b>10</b>	<b>145</b>	<b>122</b>
<i>-hänförligt till moderbolagets aktieägare</i>	<i>61</i>	<i>56</i>	<i>33</i>	<i>10</i>	<i>145</i>	<i>122</i>
<i>-hänförligt till innehav utan bestämmande inflytande</i>	<i>-</i>	<i>0</i>	<i>-</i>	<i>0</i>	<i>-</i>	<i>-</i>
<b>Övrigt totalresultat</b>						
<b>Poster som inte ska återföras i resultaträkningen</b>						
Aktuariella vinster/förluster, förmånsbestämda planer	-7	-2	-7	-4	-11	-8
Uppskjuten skatt hänförlig till förmånsbestämda planer	1	0	1	1	2	2
	<b>-6</b>	<b>-2</b>	<b>-6</b>	<b>-3</b>	<b>-9</b>	<b>-6</b>
<b>Poster som senare kan återföras i resultaträkningen</b>						
Omräkningsdifferenser, utländska verksamheter	149	-24	-8	-27	-69	-88
Kassaflödessäkringar	-	2	-	5	6	11
Uppskjuten skatt hänförlig till kassaflödessäkringar	-	0	-	-1	-2	-3
	<b>149</b>	<b>-22</b>	<b>-8</b>	<b>-23</b>	<b>-65</b>	<b>-80</b>
<b>Övrigt totalresultat, netto efter skatt</b>	<b>143</b>	<b>-24</b>	<b>-14</b>	<b>-26</b>	<b>-74</b>	<b>-86</b>
<b>Totalresultat</b>	<b>204</b>	<b>32</b>	<b>19</b>	<b>-16</b>	<b>71</b>	<b>36</b>
<i>-hänförligt till moderbolagets aktieägare</i>	<i>204</i>	<i>32</i>	<i>19</i>	<i>-16</i>	<i>71</i>	<i>36</i>
<i>-hänförligt till innehav utan bestämmande inflytande</i>	<i>-</i>	<i>0</i>	<i>-</i>	<i>0</i>	<i>-</i>	<i>-</i>
<b>Resultat per aktie, SEK</b>						
Före utspädning	0,80	0,74	0,43	0,13	1,90	1,61
Efter utspädning	0,80	0,74	0,43	0,13	1,90	1,61

\*) Engångsposter framgår av not 6.



# Rapport över kassaflöden för koncernen

(Indirekt metod)

Belopp i MSEK	Rullande 12 M					
	apr-jun 2013	apr-jun 2012	jan-jun 2013	jan-jun 2012	jul 2012- jun 2013	jan-dec 2012
<b>Löpande verksamheten</b>						
Rörelseresultat	126	119	133	111	356	334
Återläggning av avskrivningar och nedskrivningar	38	39	76	76	156	156
Återläggning av realisationsvinster (-)/förluster (+) rapporterade i rörelseresultatet	0	0	0	-1	1	0
Avsättningar, ej kassapåverkande	2	-23	3	-10	37	24
Justering övriga ej kassapåverkande poster	-21	10	-22	4	-25	1
<b>Summa</b>	<b>145</b>	<b>145</b>	<b>190</b>	<b>180</b>	<b>525</b>	<b>515</b>
Erhållen ränta	2	7	3	8	2	7
Erlagd ränta	-32	-38	-62	-73	-140	-151
Återbetald / betald skatt	-15	-29	-7	-56	-76	-125
<b>Kassaflöde från den löpande verksamheten före förändring av rörelsekapital</b>	<b>100</b>	<b>85</b>	<b>124</b>	<b>59</b>	<b>311</b>	<b>246</b>
<b>Förändring av rörelsekapital</b>						
Varulager (ökning - /minskning +)	10	-32	-130	-110	24	44
Rörelsefordringar (ökning - /minskning +)	-82	-144	-133	-170	101	64
Rörelseskulder (ökning + /minskning -)	-2	188	168	228	-192	-132
<b>Summa förändring av rörelsekapital</b>	<b>-74</b>	<b>12</b>	<b>-95</b>	<b>-52</b>	<b>-67</b>	<b>-24</b>
<b>Kassaflöde från den löpande verksamheten</b>	<b>26</b>	<b>97</b>	<b>29</b>	<b>7</b>	<b>244</b>	<b>222</b>
<b>Investeringsverksamheten</b>						
Förvärv av koncernföretag	-5	-222	-15	-272	-30	-287
Investeringar i immateriella anläggningstillgångar	-3	-3	-7	-7	-21	-21
Investeringar i materiella anläggningstillgångar	-24	-45	-39	-88	-92	-141
Förändring i finansiella anläggningstillgångar	0	1	0	1	-1	0
Försäljning/utrangering av immateriella anläggningstillgångar	-	0	-	0	-	-
Försäljning/utrangering av materiella anläggningstillgångar	0	3	1	5	4	8
<b>Kassaflöde från investeringsverksamheten</b>	<b>-32</b>	<b>-266</b>	<b>-60</b>	<b>-361</b>	<b>-140</b>	<b>-441</b>
<b>Finansieringsverksamheten</b>						
Upplåning (ökning + /minskning -)	-13	300	17	437	-105	315
Försäljning av egna aktier	-	52	-	52	-	52
Utdelning till aktieägare	-	-76	-	-76	-	-76
<b>Kassaflöde från finansieringsverksamheten</b>	<b>-13</b>	<b>276</b>	<b>17</b>	<b>413</b>	<b>-105</b>	<b>291</b>
<b>Periodens kassaflöde</b>	<b>-19</b>	<b>107</b>	<b>-14</b>	<b>59</b>	<b>-1</b>	<b>72</b>
Likvida medel vid periodens början	294	187	301	235	292	235
Kursdifferens likvida medel	12	-2	0	-2	-4	-6
<b>Likvida medel vid periodens slut</b>	<b>287</b>	<b>292</b>	<b>287</b>	<b>292</b>	<b>287</b>	<b>301</b>



# Rapport över finansiell ställning i koncernen

(balansräkning)

Belopp i MSEK	2013-06-30	2012-06-30	2012-12-31	2012-01-01
		Justerad*	Justerad*	Justerad*
<b>Tillgångar</b>				
Anläggningstillgångar				
Goodwill	2 689	2 713	2 682	2 591
Övriga immateriella anläggningstillgångar	62	67	65	66
Materiella anläggningstillgångar	1 172	1 233	1 208	1 084
Finansiella anläggningstillgångar, räntebärande	39	36	39	36
Övriga finansiella anläggningstillgångar	173	265	165	327
<b>Summa anläggningstillgångar</b>	<b>4 135</b>	<b>4 314</b>	<b>4 159</b>	<b>4 104</b>
Omsättningstillgångar				
Varulager	1 093	1 130	966	962
Kundfordringar	1 120	1 219	962	1 023
Övriga omsättningstillgångar	175	192	230	154
Övriga fordringar, räntebärande	5	6	5	8
Kassa och bank	287	292	301	235
<b>Summa omsättningstillgångar</b>	<b>2 680</b>	<b>2 839</b>	<b>2 464</b>	<b>2 382</b>
<b>SUMMA TILLGÅNGAR</b>	<b>6 815</b>	<b>7 153</b>	<b>6 623</b>	<b>6 486</b>
<b>Eget kapital och skulder</b>				
<b>Eget kapital</b>	<b>2 703</b>	<b>2 647</b>	<b>2 683</b>	<b>2 678</b>
Långfristiga skulder				
Avsättningar, räntebärande	181	164	178	163
Skulder, räntebärande	2 096	2 203	2 056	1 772
Avsättningar	165	246	169	338
Övriga långfristiga skulder	9	12	13	13
<b>Summa långfristiga skulder</b>	<b>2 451</b>	<b>2 625</b>	<b>2 416</b>	<b>2 286</b>
Kortfristiga skulder				
Övriga skulder, räntebärande	192	189	216	118
Avsättningar	73	43	73	49
Leverantörsskulder	671	757	569	708
Övriga kortfristiga skulder	725	892	666	647
<b>Summa kortfristiga skulder</b>	<b>1 661</b>	<b>1 881</b>	<b>1 524</b>	<b>1 522</b>
<b>SUMMA EGET KAPITAL OCH SKULDER</b>	<b>6 815</b>	<b>7 153</b>	<b>6 623</b>	<b>6 486</b>

\* Justerad för ändrad standard, IAS 19.



# Rapport över förändringar i eget kapital för koncernen

Belopp i MSEK	Eget kapital hänförligt till moderbolagets aktieägare						Innehav utan bestämmande inflytande	Totalt eget kapital
	Aktie-kapital	Övrigt tillskjutet kapital	Säkrings-reserv	Om-räknings-reserv	Balanserad vinst	Summa		
<b>Ingående balans per 1 januari 2012</b>	<b>79</b>	<b>2 234</b>	<b>-8</b>	<b>-8</b>	<b>402</b>	<b>2 699</b>	-	<b>2 699</b>
Byte av redovisningsprincip <sup>1)</sup>	-	-	-	-	-21	-21	-	-21
<b>Ingående balans per 1 januari 2012 (justerad)</b>	<b>79</b>	<b>2 234</b>	<b>-8</b>	<b>-8</b>	<b>381</b>	<b>2 678</b>	-	<b>2 678</b>
Periodens resultat					122	122	-	122
Övrigt totalresultat, netto efter skatt			8	-88	-6	-86	-	-86
<b>Summa totalresultat</b>			<b>8</b>	<b>-88</b>	<b>116</b>	<b>36</b>	-	<b>36</b>
Försäljning av egna aktier					52	52	-	52
Incitamentsprogram <sup>2)</sup>		2				2	-	2
Termin att förvärva egna aktier, incitamentsprogram <sup>2)</sup>		-9				-9	-	-9
Utdelning till aktieägare					-76	-76	-	-76
Innehav utan bestämmande inflytande som uppkommit genom förvärv							126	126
Förvärv från innehavare utan bestämmande inflytande							-126	-126
<b>Utgående balans per 31 december 2012</b>	<b>79</b>	<b>2 227</b>	<b>-</b>	<b>-96</b>	<b>473</b>	<b>2 683</b>	-	<b>2 683</b>
<b>Ingående balans per 1 januari 2013</b>	<b>79</b>	<b>2 227</b>	<b>-</b>	<b>-96</b>	<b>473</b>	<b>2 683</b>	-	<b>2 683</b>
Periodens resultat					33	33	-	33
Övrigt totalresultat, netto efter skatt				-8		-8	-	-8
<b>Summa totalresultat</b>				<b>-8</b>	<b>33</b>	<b>25</b>	-	<b>25</b>
Incitamentsprogram <sup>2)</sup>		1				1	-	1
Aktuariella vinster/förluster, förmånsbestämda planer					-6	-6	-	-6
<b>Utgående balans per 30 juni 2013</b>	<b>79</b>	<b>2 228</b>	<b>-</b>	<b>-104</b>	<b>500</b>	<b>2 703</b>	-	<b>2 703</b>

1) Utgörs av förändringen i enlighet med IAS 19.

2) Vid årsstämorna 2011 och 2012 beslöts att införa långsiktiga aktierelaterade incitamentsprogram för respektive år. För att säkerställa att Lindab innehar aktier för maximal tilldelning har termin tecknats med tredje part att förvärva egna aktier, vilket innebär att ingen utspädning uppstår. Avsättningar för incitamentsprogrammen initierade under 2011 och 2012 fortlöper under 2013.

## Aktiekapital

Aktiekapitalet om 78 707 820 SEK är fördelat på 78 707 820 aktier med ett kvotvärde om 1,00 SEK. Lindab International AB (publ) innehar 2 375 838 (2 375 838) egna aktier, motsvarande 3,0 procent (3,0) av totala antalet aktier i Lindab.

## Förslag till vinstdisposition

Lindabs styrelse beslutade vid årsstämman den 15 maj om att utdelning inte lämnas för 2012. Till förfogande stående balanserade vinstmedel balanseras i ny räkning. Under 2012 betalades 76 MSEK i utdelning.



# Moderbolaget

## Resultaträkning

<i>Belopp i MSEK</i>	apr-jun 2013	apr-jun 2012	jan-jun 2013	jan-jun 2012	jan-dec 2012
Administrationskostnader	-2	-2	-2	-4	-5
Övriga rörelseintäkter/kostnader	2	-	2	-	8
<b>Rörelseresultat</b>	<b>0</b>	<b>-2</b>	<b>0</b>	<b>-4</b>	<b>3</b>
Resultat från dotterbolag	-	-	-	-	95
Räntekostnader, interna	-23	-23	-46	-46	-98
<b>Resultat före skatt</b>	<b>-23</b>	<b>-25</b>	<b>-46</b>	<b>-50</b>	<b>0</b>
Skatt på periodens resultat	5	7	10	13	0
<b>Periodens resultat*</b>	<b>-18</b>	<b>-18</b>	<b>-36</b>	<b>-37</b>	<b>0</b>

\*) Totalresultat överensstämmer med periodens resultat.

## Balansräkning

<i>Belopp i MSEK</i>	2013-06-30	2012-06-30	2012-12-31
<b>Tillgångar</b>			
Anläggningstillgångar			
Andelar i koncernföretag	3 467	3 467	3 467
Finansiella anläggningstillgångar, räntebärande	7	7	7
Övriga långfristiga fordringar	12	15	2
<b>Summa anläggningstillgångar</b>	<b>3 486</b>	<b>3 489</b>	<b>3 476</b>
Omsättningstillgångar			
Övriga fordringar	0	-	2
Kassa och bank	3	4	1
<b>Summa omsättningstillgångar</b>	<b>3</b>	<b>4</b>	<b>3</b>
<b>SUMMA TILLGÅNGAR</b>	<b>3 489</b>	<b>3 493</b>	<b>3 479</b>
<b>Eget kapital och skulder</b>			
<b>Eget kapital</b>	<b>1 347</b>	<b>1 346</b>	<b>1 383</b>
Avsättningar			
Avsättningar, räntebärande	7	10	7
Långfristiga skulder			
Skuld till koncernföretag, räntebärande	2 132	2 135	2 087
<b>Summa avsättningar och långfristiga skulder</b>	<b>2 139</b>	<b>2 145</b>	<b>2 094</b>
Kortfristiga skulder			
Övriga skulder	3	2	2
<b>Summa kortfristiga skulder</b>	<b>3</b>	<b>2</b>	<b>2</b>
<b>SUMMA EGET KAPITAL OCH SKULDER</b>	<b>3 489</b>	<b>3 493</b>	<b>3 479</b>



# Nyckeltal

## Kvartalsperioder

	<b>2013</b>	2013	2012	2012	<b>2012</b>	2012	2011	2011	<b>2011</b>	2011
	<b>april-</b>	jan-	okt-	juli-	<b>april-</b>	jan-	*okt-	*juli-	<b>*april-</b>	*jan-
	<b>juni</b>	mars	dec	sept	<b>juni</b>	mars	dec	sept	<b>juni</b>	mars
<i>MSEK om inget annat anges</i>										
Försäljningsintäkter	1 643	1341	1667	1773	1 737	1479	1855	1891	1 755	1377
Rörelseresultat, (EBITDA) <sup>1)</sup>	164	45	84	219	158	29	110	211	174	15
Rörelseresultat, (EBITA) <sup>2)</sup>	126	7	40	183	119	-8	65	172	135	-24
Avskrivningar/nedskrivningar	38	38	44	36	39	37	45	40	39	39
Rörelseresultat, (EBIT) <sup>3)</sup>	126	7	40	183	119	-8	65	172	135	-24
Rörelseresultat, (EBIT), exklusive engångsposter	132	13	105	190	135	30	107	172	135	-7
Resultat efter skatt	61	-28	2	110	56	-46	-5	88	60	-52
Totalresultat efter skatt	204	-185	62	-10	32	-48	-128	86	153	-75
Rörelsemarginal (EBITA), % <sup>4)</sup>	7,7	0,5	2,4	10,3	6,9	-0,5	3,5	9,1	7,7	-1,7
Rörelsemarginal (EBIT), % <sup>5)</sup>	7,7	0,5	2,4	10,3	6,9	-0,5	3,5	9,1	7,7	-1,7
Rörelsemarginal (EBIT), exklusive engångsposter, %	8,0	1,0	6,3	10,7	7,8	2,0	5,8	9,1	7,7	-0,5
Genomsnittligt antal aktier, före utspädning, 1000-tal	76 332	76 332	76 332	76 332	75 980	75 332	75 332	75 332	75 332	75 332
Genomsnittligt antal aktier, efter utspädning, 1000-tal <sup>6)</sup>	76 332	76 332	76 332	76 332	75 980	75 332	75 332	75 332	75 332	75 332
Antal aktier, före utspädning, 1000-tal	76 332	76 332	76 332	76 332	76 332	75 332	75 332	75 332	75 332	75 332
Antal aktier, efter utspädning, 1000-tal <sup>6)</sup>	76 332	76 332	76 332	76 332	76 332	75 332	75 332	75 332	75 332	75 332
Resultat per aktie, SEK före utspädning <sup>7)</sup>	0,80	-0,37	0,03	1,44	0,74	-0,61	-0,07	1,17	0,80	-0,69
Resultat per aktie, SEK efter utspädning <sup>8)</sup>	0,80	-0,37	0,03	1,44	0,74	-0,61	-0,07	1,17	0,80	-0,69
Kassaflöde från den löpande verksamheten	26	3	192	23	97	-90	252	115	217	-239
Kassaflöde från den löpande verksamheten per aktie, SEK <sup>9)</sup>	0,34	0,04	2,52	0,30	1,28	-1,19	3,35	1,54	2,88	-3,17
Balansomslutning	6 815	6 589	6 623	7 030	7 153	6 521	6 479	7 207	7 122	6 674
Nettoskuld <sup>10)</sup>	2 139	2 140	2 106	2 252	2 224	1 962	1 747	1 945	2 043	2 097
Nettoskuldssättningsgrad, ggr <sup>11)</sup>	0,8	0,9	0,8	0,9	0,8	0,7	0,6	0,7	0,7	0,8
Eget kapital	2 703	2 498	2 683	2 621	2 647	2 630	2 699	2 827	2 758	2 680
Eget kapital per aktie, SEK före utspädning <sup>12)</sup>	35,41	32,73	35,15	34,34	34,68	34,91	35,83	37,53	36,61	35,58
Eget kapital per aktie, SEK efter utspädning <sup>13)</sup>	35,41	32,73	35,15	34,34	34,68	34,91	35,83	37,53	36,61	35,58
Soliditet, % <sup>14)</sup>	39,7	37,9	40,5	37,3	37,0	40,3	41,7	39,2	38,7	40,2
Avkastning på eget kapital, % <sup>15)</sup>	5,5	5,4	4,6	4,3	3,4	3,6	3,3	0,4	1,3	0,1
Avkastning på sysselsatt kapital, % <sup>16)</sup>	7,0	7,0	6,8	7,4	7,0	7,4	7,1	5,0	5,6	4,7
Avkastning på operativt kapital, % <sup>17)</sup>	7,4	7,3	7,1	7,6	7,4	7,8	7,4	5,2	5,8	4,8
Avkastning på operativt kapital, exklusive engångsposter, %	9,2	9,3	9,8	9,8	9,5	9,5	8,7	7,8	8,5	7,9
Avkastning på totalt kapital, % <sup>18)</sup>	5,2	5,2	5,0	5,4	5,2	5,5	5,2	3,6	4,1	3,5
Räntetäckningsgrad, ggr <sup>19)</sup>	3,7	0,3	1,2	4,1	2,9	-0,2	1,5	4,1	3,4	-0,6
Antal anställda vid periodens slut <sup>20)</sup>	4 368	4 350	4 363	4 438	4 593	4 344	4 347	4 446	4 487	4 395

\* Ej justerad för ändrad standard, IAS 19.



# Nyckeltal

				Ackumulerat januari-juni						Helårsperioder				
	2010 *april- juni	2009 *april- juni	2008 *april- juni	2013	2012	*2011	*2010	*2009	*2008	2012	*2011	*2010	*2009	*2008
<i>MSEK om inget annat anges</i>														
Försäljningsintäkter	1 715	1 821	2 567	2 984	3 216	3 132	2 949	3 592	4 696	6 656	6 878	6 527	7 019	9 840
Rörelseresultat, (EBITDA) <sup>1)</sup>	134	142	448	209	187	189	206	222	710	490	511	565	479	1 388
Rörelseresultat, (EBITA) <sup>2)</sup>	92	88	399	133	111	111	119	115	608	334	348	401	265	1 172
Avskrivningar/nedskrivningar	45	56	52	76	76	78	92	112	107	156	163	280	225	225
Rörelseresultat, (EBIT) <sup>3)</sup>	89	85	396	133	111	111	114	110	603	334	348	284	254	1 163
Rörelseresultat, (EBIT), exklusive engångsposter	110	97	396	145	165	128	60	122	603	460	407	347	301	1 279
Resultat efter skatt	27	13	266	33	10	8	-1	-8	383	122	91	27	34	723
Totalresultat efter skatt	-26	53	345	19	-16	78	-183	-21	425	36	36	-298	-142	1 124
Rörelsemarginal (EBITA), % <sup>4)</sup>	5,4	4,8	15,5	4,5	3,5	3,5	4,0	3,2	12,9	5,0	5,1	6,1	3,8	11,9
Rörelsemarginal (EBIT), % <sup>5)</sup>	5,2	4,7	15,4	4,5	3,5	3,5	3,9	3,1	12,8	5,0	5,1	4,4	3,6	11,8
Rörelsemarginal (EBIT), exklusive engångsposter, %	6,4	5,3	15,4	4,9	5,1	4,1	2,0	3,4	12,8	6,9	5,9	5,3	4,3	13,0
Genomsnittligt antal aktier, före utspädning, 1000-tal	75 332	74 772	78 708	76 332	75 658	75 332	75 072	74 772	78 708	75 998	75 332	75 203	74 772	77 548
Genomsnittligt antal aktier, efter utspädning, 1000-tal <sup>6)</sup>	75 332	74 772	78 708	76 332	75 658	75 332	75 072	74 772	78 708	75 998	75 332	75 203	74 772	77 548
Antal aktier, före utspädning, 1000-tal	75 332	74 772	78 708	76 332	76 332	75 332	75 332	74 772	78 708	76 332	75 332	75 332	74 772	74 772
Antal aktier, efter utspädning, 1000-tal <sup>6)</sup>	75 332	74 772	78 708	76 332	76 332	75 332	75 332	74 772	78 708	76 332	75 332	75 332	74 772	74 772
Resultat per aktie, SEK före utspädning <sup>7)</sup>	0,36	0,17	3,38	0,43	0,13	0,11	-0,01	-0,11	4,87	1,61	1,21	0,36	0,45	9,32
Resultat per aktie, SEK efter utspädning <sup>8)</sup>	0,36	0,17	3,38	0,43	0,13	0,11	-0,01	-0,11	4,87	1,61	1,21	0,36	0,45	9,32
Kassaflöde från den löpande verksamheten	67	332	317	29	7	-22	-105	145	326	222	345	391	719	673
Kassaflöde från den löpande verksamheten per aktie, SEK <sup>9)</sup>	0,89	4,44	4,03	0,38	0,09	-0,29	-1,40	1,94	4,14	2,92	4,58	5,20	9,62	8,68
Balansomslutning	7 482	8 226	8 320	6 815	7 153	7 122	7 482	8 226	8 320	6 623	6 479	6 570	7 442	8 625
Nettoskuld <sup>10)</sup>	2 243	2 906	2 430	2 139	2 224	2 043	2 243	2 906	2 430	2 106	1 747	1 856	2 422	2 774
Nettoskuldssättningsgrad, ggr <sup>11)</sup>	0,8	0,9	0,8	0,8	0,8	0,7	0,8	0,9	0,8	0,8	0,6	0,7	0,8	0,8
Eget kapital	2 869	3 119	2 995	2 703	2 647	2 758	2 869	3 119	2 995	2 683	2 699	2 755	3 003	3 346
Eget kapital per aktie, SEK före utspädning <sup>12)</sup>	38,08	41,71	38,05	35,41	34,68	36,61	38,08	41,71	38,05	35,15	35,83	36,57	40,16	44,75
Eget kapital per aktie, SEK efter utspädning <sup>13)</sup>	38,08	41,71	38,05	35,41	34,68	36,61	38,08	41,71	38,05	35,15	35,83	36,57	40,16	44,75
Soliditet, % <sup>14)</sup>	38,3	37,9	36,0	39,7	37,0	38,7	38,3	37,9	36,0	40,5	41,7	41,9	40,4	38,8
Avkastning på eget kapital, % <sup>15)</sup>	1,4	10,5	33,9	5,5	3,4	1,3	1,4	10,5	33,9	4,6	3,3	0,9	1,1	23,4
Avkastning på sysselsatt kapital, % <sup>16)</sup>	4,7	10,9	25,3	7,0	7,0	5,6	4,7	10,9	25,3	6,8	7,1	5,5	4,3	20,0
Avkastning på operativt kapital, % <sup>17)</sup>	4,7	11,2	26,3	7,4	7,4	5,8	4,7	11,2	26,3	7,1	7,4	5,6	4,3	20,7
Avkastning på operativt kapital, exklusive engångsposter, %	4,4	13,4	26,3	9,2	9,5	8,5	4,4	13,4	26,3	9,8	8,7	6,9	5,1	22,8
Avkastning på totalt kapital, % <sup>18)</sup>	3,5	8,0	18,0	5,2	5,2	4,1	3,5	8,0	18,0	5,0	5,2	4,1	3,3	14,3
Räntetäckningsgrad, ggr <sup>19)</sup>	2,0	2,5	9,6	1,9	1,4	1,4	1,4	1,7	7,3	2,1	2,1	1,6	1,8	6,1
Antal anställda vid periodens slut <sup>20)</sup>	4 444	4 898	5 366	4 368	4 593	4 487	4 444	4 898	5 366	4 363	4 347	4 381	4 435	5 291

\* Ej justerad för ändrad standard, IAS 19.



## Noter

### NOT 1 REDOVISNINGSPRINCIPER

Koncernredovisningen för andra kvartalet 2013 har, i likhet med årsbokslutet för 2012, upprättats i enlighet med International Financial Reporting Standards (IFRS) såsom de har antagits av EU, den svenska Årsredovisningslagen samt Rådet för finansiell rapportering RFR 1, Kompletterande redovisning för koncerner.

Denna kvartalsrapport är upprättad i enlighet med IAS 34. Koncernen tillämpar samma redovisningsprinciper som har beskrivits i årsredovisningen för 2012 med tillägg som följer.

### Ändring av redovisningsprinciper

Den ändrade IAS19 Ersättningar till anställda, vilken ska tillämpas för räkenskapsår som börjar från och med 1 januari 2013, har tillämpats vid upprättande av delårsrapporten. Tidigare har Lindab, för förmånsbestämda planer, tillämpat möjligheten att periodisera aktuariella vinster och förluster som en del av "korridoren". Aktuariella vinster och förluster redovisas nu löpande i övrigt totalresultat. I resultaträkningen redovisas de poster hänförliga till intjänandet av förmånsbestämda pensioner samt vinster och förluster som uppkommer vid reglering av en pensionsskuld samt det finansiella nettot avseende den förmånsbestämda planen. Förändringarna har tillämpats retroaktivt i enlighet med IAS 8, vilket resulterar i en justering av jämförande perioder.

Följande justeringar har gjorts i räkningarna:

#### 2012-01-01:

Ökning av pensionsskuld: 28 MSEK  
Ökning av uppskjuten skattefordran: 7 MSEK  
Minskning, netto, balanserad vinst: 21 MSEK

#### 2012-06-30:

Ökning av pensionsskuld: 4 MSEK  
Ökning av uppskjuten skattefordran: 1 MSEK  
Minskning, netto, balanserad vinst: 3 MSEK

#### 2012-12-31:

Ökning av pensionsskuld: 8 MSEK  
Ökning av uppskjuten skattefordran: 2 MSEK  
Minskning, netto, balanserad vinst: 6 MSEK

#### 2013-06-30:

Förändring av pensionsskuld: 0 MSEK  
Förändring av uppskjuten skattefordran: 0 MSEK  
Förändring, netto, balanserad vinst: 0 MSEK

Ändringen i IAS 1, innebär en ny presentation av Övrigt totalresultat, där grupperingen av transaktionerna sker. Poster som ska återföras via resultatet redovisas skilt från de poster som inte ska återföras via resultatet.

Ingen av de nya eller omarbetade standarder, förutom de ovan beskrivna, tolkningar och förbättringar som antagits av EU och som har tillämpats från och med 1 januari 2013 har haft någon effekt på koncernen, se not 2 sid. 73-74 i årsredovisningen för 2012.

Moderbolagets finansiella rapporter är upprättade i enlighet med Årsredovisningslagen och RFR 2, Redovisning för juridiska personer, och enligt samma principer som de som tillämpades i årsredovisningen för 2012.

### NOT 2 EFFEKTER AV ÄNDRADE UPPSKATTNINGAR OCH BEDÖMNINGAR

Viktiga uppskattningar och bedömningar framgår av not 4 i årsredovisningen för 2012.

Inga förändringar har gjorts av dessa som skulle kunna ha en väsentlig inverkan på den aktuella delårsrapporten.

### NOT 3 FÖRVÄRV AV RÖRELSER

	Förvärv	
	2013	2012
<b>Förvärvskostnad</b>	-	<b>196</b>
<b>Identifierbara nettotillgångar</b>		
Immateriella anläggnings-tillgångar	-	35
Materiella anläggnings-tillgångar	-	110
Uppskjuten skattefordran	-	6
Varulager	-	68
Omsättningstillgångar	-	49
Likvida medel	-	26
Uppskjutna skatteskulder	-	-2
Kortfristiga och långfristiga skulder	-	-109
Goodwill	-	139
Innehav utan bestämmande inflytande	-	-126
<b>Förvärvade nettotillgångar</b>	-	<b>196</b>

Inga förvärv har gjorts under kvartalet.

Förvärven 2012 består av ett inkråmsförvärv av merparten av Plannjas projektförsäljningsorganisation samt av bolaget Centrum Klima S.A.

Förvärvet av Centrum Klima gjordes i två steg, där Lindab i april 2012, initialt förvärvade 52 procent av aktierna. Förvärvet har redovisats enligt principen för full goodwill baserat på nettotillgångarnas verkliga värde. I juni 2012 förvärvades ytterligare 45 procent, vilket redovisades som en eget kapitaltransaktion.

Direkta transaktionskostnader 2012 uppgick till 7 MSEK och belastade övriga rörelsekostnader i koncernens resultaträkning.

Den totala kassaflödeseffekten för förvärv uppgår till -15 MSEK (-272).

### NOT 4 RÖRELSESEGMENT

Lindabs verksamhet styrs och rapporteras per affärsområde, vilket överensstämmer med segmentindelningen.

Affärsområde Ventilation erbjuder kanalsystem med tillbehör samt inneklimatlösningar för ventilation, kyla och värme. Affärsområde Building Components erbjuder produkter och system i tunnplåt för takavvattning, beklädnad av tak och vägg samt stålprofiler för vägg-, tak- och bjälklagskonstruktioner. Affärsområde Building Systems erbjuder kompletta, monteringsfärdiga stålbyggnadssystem. Lösningen omfattar hela det yttre skalet med stomme, väggar, tak och tillbehör. Rörelsesegmentet Övrigt omfattar moderbolagsfunktioner inklusive Group Treasury.





Information om intäkter från externa kunder samt rörelseresultat per rörelsesegment framgår i tabellerna på sid 5.

Intäkter från andra segment uppgår till små belopp och en specifikation av denna summa per segment anses därmed inte ge något mervärde.

Internpris mellan koncernens segment sätts utifrån principen om "armlängds avstånd" det vill säga mellan parter som är oberoende av varandra, välinformerade och har ett intresse av att transaktionen genomförs. Tillgångar och investeringar rapporteras där tillgången finns.

Tillgångar per segment som har förändrats med mer än 10 procent jämfört med utgången av 2012 framgår nedan:

- Ventilation: Övriga tillgångar har ökat med 18 procent och övriga skulder har minskat med 14 procent.

- Building Components: Varulager har ökat med 20 procent.
- Building Systems: Varulager har med ökat med 23 procent, övriga tillgångar har minskat med 33 procent och övriga skulder har ökat med 33 procent.

Ingen förändring har skett i grunderna för segmentindelningen eller i beräkningen av segmentens resultat sedan senast avgivna årsredovisning.

## NOT 5 TRANSAKTIONER MED NÄRSTÅENDE

Lindabs närståendekrets och omfattningen av transaktioner med närstående beskrivs i not 29 i årsredovisningen för 2012.

De transaktioner som beskrivs i årsredovisningen 2012 har fortsatt i samma omfattning under 2013. Dessa har inte haft en väsentlig inverkan på bolagets ställning och resultat.

## NOT 6 SPECIFIKATION AV ENGÅNGSPOSTER

Kvartal						<i>Utfall rapporteringsperioden</i>	
		Building	Building	Övrig		Rörelseresultat	Rörelseresultat
<i>Innevarande år</i>	Ventilation	Components	Systems	verksamhet	Totalt	(EBIT) inkl engångsposter	(EBIT) exkl engångsposter
1/2013	-3	-1	-	-2	-6	7	13
2/2013	-6	-	-	-	-6	126	132
<b>Summa</b>	<b>-9</b>	<b>-1</b>	<b>-</b>	<b>-2</b>	<b>-12</b>	<b>133</b>	<b>145</b>
Rörelseresultat (EBIT) inkl engångsposter, ack 2013	111	4	33	-15	133		
<b>Rörelseresultat (EBIT) exkl engångsposter</b>	<b>120</b>	<b>5</b>	<b>33</b>	<b>-13</b>	<b>145</b>		
<i>Föregående år, ack rapporteringsperioden</i>							
1/2012	-16	-	-19	-3	-38	-8	30
2/2012	-15	-1	-	-	-16	119	135
3/2012	-6	-1	-	-	-7	183	190
4/2012	-11	-20	-4	-30	-65	40	105
<b>Summa</b>	<b>-48</b>	<b>-22</b>	<b>-23</b>	<b>-33</b>	<b>-126</b>	<b>334</b>	<b>460</b>
Rörelseresultat (EBIT) inkl engångsposter, ack 2012	215	113	77	-71	334		
<b>Rörelseresultat (EBIT) exkl engångsposter</b>	<b>263</b>	<b>135</b>	<b>100</b>	<b>-38</b>	<b>460</b>		

Rörelseresultatet (EBIT) har justerats med följande engångsposter per kvartal:

2/2013	-6 MSEK avseende omstruktureringkostnader till följd av kostnadsbesparingsprogram.
1/2013	-6 MSEK avseende omstruktureringkostnader till följd av kostnadsbesparingsprogram.
1/2012	-38 MSEK avseende omstruktureringkostnader till följd av kostnadsbesparingsprogram.
2/2012	-16 MSEK avseende omstruktureringkostnader till följd av kostnadsbesparingsprogram om -9 MSEK samt transaktionskostnader vid förvärv av dotterbolag om -7 MSEK.
3/2012	-7 MSEK avseende omstruktureringkostnader till följd av kostnadsbesparingsprogram.
4/2012	-65 MSEK avseende omstruktureringkostnader till följd av kostnadsbesparingsprogram om -38 MSEK samt -27 MSEK avseende uppsägningskostnader för koncernchef.



Styrelsen och verkställande direktören försäkrar att halvårsrapporten för Lindab International AB (publ) ger en rättvisande översikt av företagets och koncernens verksamhet, ställning och resultat samt beskriver väsentliga risker och osäkerhetsfaktorer som företaget och de företag som ingår i koncernen står inför.

Båstad den 18 juli 2013

Kjell Nilsson  
Ordförande

Anders Berg  
VD och koncernchef

Sonat Burman-Olsson

Stefan Charette

Erik Eberhardson

Gerald Engström

Birgit Nørgaard

Pontus Andersson

Markku Rantala

**Rapporten har ej varit föremål för särskild granskning av Lindabs revisorer.**



## Definitioner

- 1) **Rörelseresultatet (EBITDA)** utgörs av resultat före planenliga avskrivningar och före avskrivningar på koncernmässiga övervärden i immateriella tillgångar.
- 2) **Rörelseresultatet (EBITA)** utgörs av resultat efter planenliga avskrivningar, men före avskrivningar på koncernmässiga övervärden i immateriella tillgångar.
- 3) **Rörelseresultatet (EBIT)** utgörs av resultat före finansiella poster och skatt.
- 4) **Rörelsemarginalen (EBITA)** har beräknats som rörelseresultat (EBITA) i procent av försäljningsintäkten under perioden.
- 5) **Rörelsemarginalen (EBIT)** har beräknats som rörelseresultat (EBIT) uttryckt i procent av försäljningsintäkten under perioden.
- 6) **Genomsnittligt antal aktier, efter utspädning** Beräkning av utspädningen från teckningsoptioner utgivna av bolaget i enlighet med IAS 33. Beräkningen görs endast då det kan antas att optionerna kommer att inlösas, dvs då konverteringskursen för aktierna är lägre än den genomsnittliga börskursen för perioden.
- 7) **Resultat per aktie, SEK före utspädning** Periodens resultat i förhållande till genomsnittligt antal utestående aktier före utspädning.
- 8) **Resultat per aktie, SEK efter utspädning** Periodens resultat i förhållande till genomsnittligt antal utestående aktier efter utspädning.
- 9) **Kassaflöde från den löpande verksamheten per aktie, SEK** Kassaflödet från den löpande verksamheten i förhållande till genomsnittligt antal utestående aktier under perioden, före utspädning.
- 10) **Nettoskuld** Nettoskulden utgörs av räntebärande skulder och tillgångar samt kassa och bank.
- 11) **Nettoskuldsättningsgrad** Nettoskuldsättningsgraden uttrycks som nettolåneskulden i förhållande till eget kapital.
- 12) **Eget kapital per aktie, SEK före utspädning** Eget kapital i förhållande till antalet utestående aktier före utspädning vid periodens slut.
- 13) **Eget kapital per aktie, SEK efter utspädning** Eget kapital i förhållande till antalet utestående aktier efter utspädning vid perioden slut.
- 14) **Soliditet, %** Soliditeten har beräknats som eget kapital i procent av summa tillgångar enligt balansräkningen.
- 15) **Avkastning på eget kapital, %** Avkastning på eget kapital utgörs av periodens resultat efter skatt (rullande tolv månadersvärdet), i procent av genomsnittligt eget kapital\* exklusive andelar utan bestämmande inflytande.
- 16) **Avkastning på sysselsatt kapital, %** Avkastning på sysselsatt kapital utgörs av resultat före skatt plus finansiella kostnader (rullande tolv månadersvärdet) i procent av genomsnittligt sysselsatt kapital\*. Sysselsatt kapital utgörs av summa tillgångar minskade med icke räntebärande avsättningar och skulder.
- 17) **Avkastning på operativt kapital, %** Avkastning på operativt kapital utgörs av rörelseresultat (EBIT, rullande tolv månadersvärdet) i procent av genomsnittligt operativt kapital\*. Operativt kapital avser summan av nettoskuld och eget kapital.
- 18) **Avkastning på totalt kapital, %** Avkastning på totalt kapital utgörs av resultatet efter finansiella poster (EBT) plus finansiella kostnader (rullande tolv månadersvärdet) i procent av genomsnittligt balansomslutning\*.
- 19) **Räntetäckningsgrad, ggr** Räntetäckningsgraden har beräknats som resultat efter finansnetto plus finansiella kostnader i förhållande till finansiella kostnader.
- 20) **Antal anställda vid periodens slut** Antal anställda vid periodens slut utgörs av antalet anställda omräknat till heltidstjänster.

\*) Genomsnittligt kapital baseras på kvartalsvärden.



## Datum för finansiell rapportering 2013

Delårsrapport januari – juni	19 juli
Delårsrapport januari – september	28 oktober
Bokslutskommuniké 2013	Februari 2014
Årsredovisning 2013	Mars 2014

## Närmare upplysningar lämnas av:

Anders Berg, VD och koncernchef	E-post: anders.berg@lindab.com
Per Nilsson, CFO	E-post per.nilsson@lindab.com
Telefon 0431-850 00	

För mer information se även [www.lindab.com](http://www.lindab.com)

Prenumerera på vår kundtidning (Lindab Direct), pressreleaser, årsredovisningar och delårsrapporter.

## Kort om Lindab

Koncernen omsatte 6 656 MSEK år 2012 och är etablerad i 31 länder med cirka 4 300 anställda.

Huvudmarknaden är yrkesbyggnader som svarar för 80 procent av försäljningen medan bostäder står för 20 procent av försäljningen. Under 2012 stod den nordiska marknaden för 45 procent, CEE/CIS (Central- och Östeuropa samt övriga forna Sovjetstater) för 23 procent, Västeuropa för 29 procent och övriga marknader för 3 procent av den totala försäljningen.

Aktien är noterad på Nasdaq OMX Nordic Exchange, Stockholm, Mid Cap, under kortnamnet LIAB.

### Affärsidé

Lindab utvecklar, tillverkar, marknadsför och distribuerar produkter och systemlösningar i tunnplåt och stål för förenklat byggande och bättre inomhusklimat.

### Affärsmodell

Verksamheten bedrivs i tre affärsområden, Ventilation, Building Components och Building Systems. Produkterna kännetecknas av hög kvalitet, montagevänlighet, energi- och miljötänkande samt levereras med en hög servicegrad vilket sammantaget ger ett ökat kundvärde.

## Lindab International AB

SE-269 82 Båstad  
 Besök: Järnvägsgatan 41, Grevie  
 Organisationsnummer 556606-5446  
 Tel +46 (0) 431 850 00  
 Fax +46 (0) 431 850 10  
 E-post [lindab@lindab.com](mailto:lindab@lindab.com) • [www.lindabgroup.com](http://www.lindabgroup.com) • <https://www.facebook.com/LindabGroup>



Lindabs förädlingskedja kännetecknas av en god balans mellan centraliserade och decentraliserade funktioner. Stålet köps in och konfektioneras centralt. Produktionen är dels högautomatiserad (pressade ventilations- och takavvattningskomponenter), dels förlagd till lågkostnads-länder (främst Tjeckien) och dels lokal (t.ex. skrymmande produkter). Distributionen har byggts upp med målsättningen att vara nära kunden. För Ventilation och Building Components sker försäljningen genom

drygt 120 egna filialer och drygt 2 000 lagerförande återförsäljare, samt för Building Systems genom ett nätverk av drygt 330 byggentreprenörer.

### Affärsområden:

#### Ventilation

Kanalsystem med tillbehör samt inneklimatlösningar för ventilation, kyla och värme.

#### Building Components

Produkter och system i tunnplåt för takavvattning, beklädnad av tak och vägg samt stålprofiler för vägg-, tak- och bjälklagskonstruktioner.

#### Building Systems

Kompleta, monteringsfärdiga stålbyggnadssystem. Lösningen omfattar hela det yttre skalet med stomme, väggar, tak och tillbehör.

Informationen är sådan som Lindab International AB själv valt att offentliggöra eller är skyldig att offentliggöra enligt svensk lag om värdepappersmarknaden och/eller lagen om handel med finansiella instrument. Informationen lämnades för offentliggörande den 19 juli 2013 kl. 07.40.