

Första kvartalet 2013

- Försäljningsintäkterna minskade med 9 procent till 1 341 MSEK (1 479), justerat för valuta och struktur uppgick minskningen till 10 procent.
- Rörelseresultatet (EBIT) uppgick till 13 MSEK (30), exklusive engångsposter om –6 MSEK (–38).
- Rörelsemarginalen (EBIT), exklusive engångsposter, uppgick till 1,0 procent (2,0).
- Resultat efter skatt uppgick till –28 MSEK (–46).
- Resultat per aktie uppgick till –0,37 SEK (–0,61).
- Kassaflödet från den löpande verksamheten förbättrades och uppgick till 3 MSEK (–90).
- Ny VD och koncernchef, Anders Berg, tillträdde den 18 mars 2013.

Svag försäljning i lågsäsong – nu blickar vi framåt

Första kvartalet är lågsäsong och det kvartal med försäljningsmässigt lägsta volymerna för Lindab. I år har vintern varit snörik, långvarig och geografiskt utbredd till alla Lindabs regioner vilket knappast undgått någon, detta tillsammans med svag underliggande efterfrågan har självklart påverkat försäljningen negativt.

Kostnads- och effektiviseringsprogrammet som utökats till att generera årliga bruttobesparingar om 300 MSEK fortskrider enligt plan.

De makroekonomiska signalerna är inte särskilt positiva, men vi ser ljuspunkter, t ex Norge och Ryssland är marknader som förespås god tillväxt under året. I Norge har vi dessutom tillsatt ny ledning i slutet på kvartalet och i Ryssland har vi börjat tillverka ventilationskomponenter vid vår Building Systems-fabrik i Yaroslavl.

Nu är det viktigt att kliva fram och bygga vidare på den starka plattform vi har. Internt har vi lanserat "Back to Basics – Into the Future" vilket betyder att vi ska göra mer av det vi är bra på och framförallt satsa på organisk

tillväxt. Vi har ett digert aktivitetsprogram och det finns mycket att utveckla vidare. Vi ska bli ännu bättre på att förstå och serva våra kunder. Det innebär att vi kommer att satsa på att komma närmare kunden och utveckla vårt utbud. Vi har exempelvis lyssnat på våra kunder och återinfört varumärket Astron för våra kompletta stålbyggnads-system, vilket vi förväntar oss en positiv effekt av. Vi har flera intressanta produktansringar och en produktion rent generellt i absolut världsklass.

Likaså vill vi arbeta med att utveckla en säker arbetsmiljö, ytterligare ökat hållbarhetsfokus och genom en genomgripande dialog i företaget våga tänka i nya banor kring ständiga förbättringar och utveckling.

Driv och energi är viktigt, likaså utmärkt ledarskap och sunt sinne för affärer så att våra resurser används på rätt sätt i hela koncernen och för koncernens bästa. Den inneboende kraften och förmågan som finns i Lindab är stor, mycket stor, och nu sätter vi fokus på att omsätta denna vetskap i konkreta planer och aktiviteter.

Anders Berg, Grevie, april 2013





Viktiga händelser under kvartalet

- Anders Berg, ny VD och koncernchef tillträdde den 18 mars
- VD och koncernchef David Brodetsky entledigades den 5 februari och chefsjuristen Carl-Gustav Nilsson var för tiden fram till den 18 mars tillförordnad VD och koncernchef

Försäljning och marknad

Försäljningsintäkterna under första kvartalet uppgick till 1 341 MSEK (1 479), en minskning med 9 procent jämfört med första kvartalet 2012. Justerat för valuta och struktur var minskningen 10 procent.

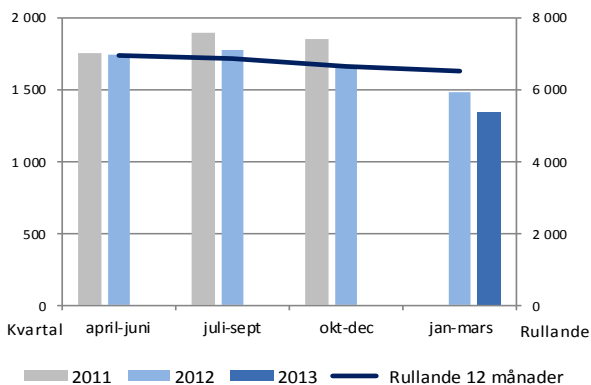
Den negativa försäljningsutvecklingen i kvartalet förklaras av den hårda och utdragna vintern samt en svag underliggande efterfrågan på de flesta europeiska marknaderna. Samtliga tre affärsområden visar på lägre omsättning jämfört med motsvarande period föregående år.

Försäljningen i Norden, som är Lindabs största region, har under kvartalet minskat med 11 procent justerat för valuta och struktur. Samtliga nordiska marknader visar på negativ försäljningsutveckling.

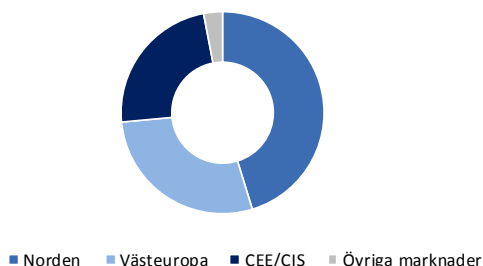
Försäljningen i Västeuropa minskade med 10 procent justerat för valuta och struktur. Merparten av marknaderna i Västeuropa visar på negativ försäljningsutveckling med några få undantag såsom Schweiz och Italien.

Försäljningen i CEE/CIS minskade med 11 procent justerat för valuta och struktur, där även den för Lindab viktiga marknaden Ryssland nu visar minskad omsättning främst förklarad av den svagare ordergången under tredje kvartalet 2012 inom affärsområde Building Systems.

FÖRSÄLJNINGSENTÄKTER, MSEK



FÖRDELNING FÖRSÄLJNINGSENTÄKTER PER MARKNAD, SENASTE 12 MÅNADER



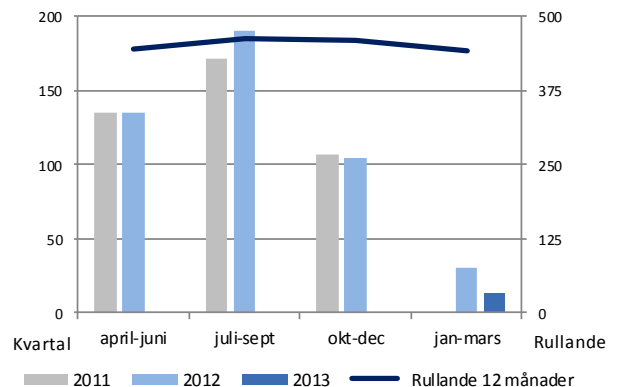
Resultat

Rörelseresultatet (EBIT) för första kvartalet uppgick till 13 MSEK (30), exklusive engångsposter om -6 MSEK (-38), se not 5. Rörelsemarginalen (EBIT), exklusive engångsposter, minskade till 1,0 procent (2,0). Minskningen av resultatet och marginalen förklaras av lägre volymer som till stor del kompenseras av genomförda kostnads- och effektiviseringsaktiviteter. Det utökade kostnadsbesparingsprogrammet som kommunicerades i februari 2013 löper enligt plan.

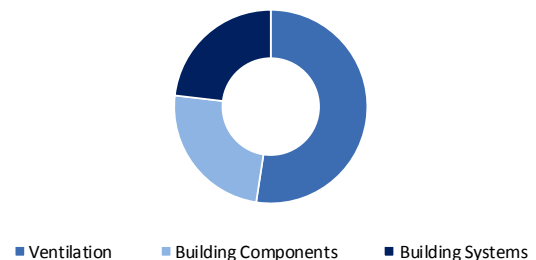
Kvartalet har belastats med engångskostnader om 6 MSEK (38), samtliga hänförliga till strukturåtgärder som del av kostnadsbesparingsprogrammet, se not 5.

Resultat före skatt för kvartalet uppgick till -26 MSEK (-47). Resultat efter skatt uppgick till -28 MSEK (-46). Resultat per aktie uppgick till -0,37 SEK (-0,61). Den genomsnittliga börskursen under första kvartalet 2013 har varit lägre än konverteringskurserna i incitamentsprogrammen, varför några utspädnings effekter ej uppstår.

RÖRELSERESULTAT (EBIT), MSEK (justerat för engångsposter)



FÖRDELNING RÖRELSERESULTAT (EBIT) PER AFFÄRSOMRÅDE, SENASTE 12 MÅNADER (justerat för engångsposter)



Kostnadsbesparingsprogrammet

I inledningen av 2012 aviserades ett kostnadsbesparingsprogram som beräknades spara cirka 150 MSEK per år före inflation, förvärv och säljaktiviteter.

Då marknaden fortsatte att försvagas under 2012 kommunicerade Lindab i februari 2013 ytterligare åtgärder som tillsammans med det ursprungliga programmet uppgår till totalt 300 MSEK i kostnadsbesparingar. Efter inflation och säljaktiviteter kommer det totala kostnadsbesparingsprogrammet generera en årlig besparing om cirka 200 MSEK och beräknas ge full effekt från och med tredje kvartalet 2013.

Aktiviteter som påbörjats under kvartalet har medfört engångskostnader om 6 MSEK, se not 5.



Totala engångskostnader för hela det utökade programmet beräknas till cirka 170 MSEK, vilket innebär att det efter första kvartalet återstår cirka 50 MSEK att kostnadsföras under 2013.

Säsongsvariationer

Lindabs verksamhet påverkas av byggbranschens säsongsvariationer och den största försäljningen uppnås normalt under andra halvåret. De största säsongsvariationerna återfinns inom affärsområde Building Components och Building Systems. Installation av ventilationssystem utförs huvudsakligen inomhus, varför affärsområde Ventilation är mindre beroende av säsong och väder.

Normalt sker en planerad lageruppbbyggnad av främst färdigvaror under det första halvåret, som under andra halvåret övergår till lagerminskning till följd av den ökade aktiviteten på byggmarknaden.

Avskrivningar och nedskrivningar

Kvartalets avskrivningar ligger i nivå med föregående års och uppgick till 38 MSEK (37).

Skatt

Den faktiska skattekostnaden för kvartalet uppgick till 2 MSEK. Motsvarande kvartal föregående år utgjordes skattebeloppet av en intäkt om 1 MSEK. Resultat före skatt uppgick till -26 MSEK (-47).

Den genomsnittliga skattesatsen var 23 procent (28) och baseras på en vägning av Lindabs resultat och skattesats i respektive land. Avvikelseerna mellan den faktiska och den genomsnittliga skatten beror framför allt på att det skattepliktiga resultatet avviker från resultat före skatt (EBT) samt av att skatt inte aktiverats på underskott i vissa koncernbolag, på grund av rådande osäkerhet om utvecklingen på marknaden.

Kassaflöde

Kassaflödet från den löpande verksamheten för första kvartalet förbättrades och uppgick till 3 MSEK jämfört med -90 MSEK för samma period föregående år.

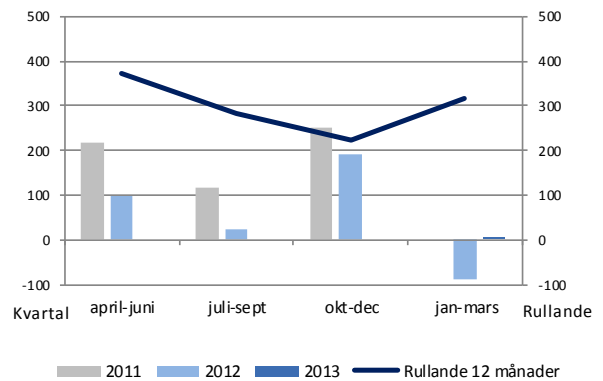
Förbättringen förklaras av ett högre kassaflöde från den löpande verksamheten före förändring av rörelsekapital 24 MSEK (-26). Rörelseresultatet uppgick till 7 MSEK jämfört med -8 MSEK för motsvarande period föregående år, vilket främst förklaras av högre engångskostnader föregående år. Återbetald skatt om 8 MSEK (-27), har också bidragit till ökningen. Kassaflöde från skattefordringarna i fjärde kvartalet 2012 har erhållits under kvartalet.

Även kassaflödet från förändringen av rörelsekapitalet förbättrades och uppgick till -21 MSEK (-64). Förändringen av varulagret uppgick till -140 MSEK (-78) medan förändringen av rörelseskulden uppgick till 170 MSEK (40). Den negativa utvecklingen av lageruppbbyggnad är en följd av en kall säsong och en svagare marknad. Detta förklarar också den ökade förändringen av rörelseskulden.

Kassaflödet från investeringsverksamheten redovisas under rubrikerna "Investeringar" respektive "Företagsförvärv".

Finansieringsverksamheten för kvartalet gav ett kassaflöde om 30 MSEK (137), vilket förklaras av ökad upplåning.

KASSAFLÖDE FRÅN DEN LÖPANDE VERKSAMHETEN, MSEK



Investeringar

Kvartalets investeringar i anläggningstillgångar uppgick till 19 MSEK (47), medan avyttringar uppgick till 1 MSEK (2). Netto uppgick kassaflödet från investeringsverksamheten till -18 MSEK (-45), exklusive förvärv och avyttring.

Företagsförvärv

Inga förvärv har skett under kvartalet.

Under första kvartalet 2012 förvärvades Plannjas verksamhet för sandwichpanel och högprofil genom ett inkrämsförvärv.

Netto uppgick kassaflödet för första kvartalet från företagsförvärv till -10 MSEK (-50). Kassaflödet hänför sig till reglerade utbetalningar för förvärvet av Centrum Klima S.A., vilket förvärvades under 2012.

Finansiell ställning

Nettoskulden uppgick till 2 140 MSEK (1 962) per den sista mars 2013. Valutaförändringarna hade marginell påverkan på nettoskulden för kvartalet. Soliditeten uppgick till 38 procent (40) och nettoskuldssättningsgraden till 0,9 (0,7). Finansnettot under kvartalet var -33 MSEK (-39).

Nuvarande kreditavtal med Nordea och Handelsbanken löper fram till februari 2015. Totala kreditramen uppgår till 2 900 MSEK (3 000). Avtalet innehåller kovenanter vilka följs upp kvartalsvis. Lindab uppfyller villkoren i gällande kreditavtal.

Ställda panter och eventalförpliktelser

Inga väsentliga förändringar har skett i ställda panter och eventalförpliktelser under 2013.

Moderbolaget

Moderbolaget hade ingen omsättning under kvartalet. Resultat efter skatt för perioden uppgick till -18 MSEK (-19).

Väsentliga risker och osäkerhetsfaktorer

Inga väsentliga förändringar av vad Lindab angivit i avgiven årsredovisning för 2012, under Risker och riskhantering (sid 81-85), har förekommit.

Personal

Antalet anställda, omräknat till heltidsanställda, vid kvartalets slut uppgick till 4 362 personer (4 344). Justerat för förvärv och avyttringar har antal anställda netto minskat med 237 personer jämfört med motsvarande kvartal föregående år.



Årsstämma 2013

Årsstämma för Lindab International AB (publ) hålls den 15 maj 2013 klockan 14.00 i Lindab Arena, Ängelholm. Aktieägare som önskar delta i årsstämma ska vara införd i den av Euroclear Sweden AB förda aktieboken senast onsdagen den 8 maj 2013.

Anmälan om deltagande till årsstämman ska göras senast onsdagen den 8 maj 2013 klockan 16.00 per:

- hemsidan www.lindabgroup.com
- telefon till Lindab International AB, 0431 - 850 00, eller
- post till "Lindab International AB", "Årsstämma", 269 82 Båstad

Lindabaktien

Lindabaktien betalades under perioden januari–mars som högst i 56,00 SEK, den 19 mars, och som lägst i 42,17 SEK, den 7 januari. Slutkursen per den 28 mars uppgick till 52,50 SEK. Snittomsättningen för Lindabaktien var 142 682 aktier per dag (270 599).

Lindab innehar 2 375 838 egna aktier (3 375 838), vilket motsvarar 3,0 procent (4,3) av det totala antalet Lindabaktier. Antalet utestående aktier uppgår till 76 331 982 stycken (75 331 982), medan det totala antalet aktier uppgår till 78 707 820.

De största aktieägarna vid kvartalets utgång, i relation till utestående aktier, är Creades AB 12,2 procent (12,0), Systemair AB 12,0 procent (–), Lannebo Fonder 8,9 procent (6,5), Livförsäkringsaktiebolaget Skandia 8,8 procent (9,5), och Swedbank Robur Fonder 8,4 procent (7,3). De tio största innehavarna utgör 66,6 procent (66,5) av aktierna, Lindabs eget innehav ej medräknat.

Förslag till utdelning till aktieägarna

Lindabs styrelse föreslår årsstämman den 15 maj att utdelning inte lämnas för verksamhetsåret 2012. Föregående år uppgick

utdelningen till 1,00 SEK per aktie vilket totalt gav en utdelning om 76 MSEK.

Incitamentsprogram

Styrelsen kommer inte att föreslå införande av ett incitamentsprogram för 2013.

Redovisningsprinciper

Se not 1, sidan 16.

Om ej annat anges i denna delårsrapport så avses koncernen. Siffror inom parentes anger utfall för motsvarande period föregående år. En sammanställning av nyckeltal återfinns på sidan 14-15.

Engångsposter specificeras i not 5.



FÖRSÄLJNINGSENTÄKTER OCH TILLVÄXT

	jan-mar 2013	jan-mar 2012	jan-dec 2012
Intäkter, MSEK	1 341	1 479	6 656
Förändring, MSEK	-138	102	-222
Förändring, %	-9	7	-3
Varav			
Volymer och pris, %	-10	6	-5
Förvärv/avyttring, %	4	1	3
Valutaeffekter, %	-3	0	-1

FÖRSÄLJNINGSENTÄKTER PER MARKNAD

MSEK	jan-mar 2013	%	jan-mar 2012	%	jan-dec 2012	%
Norden	636	47	705	48	3 019	45
Västeuropa	400	30	453	31	1 895	29
CEE/CIS	258	19	270	18	1 542	23
Övriga marknader	47	4	51	3	200	3
Totalt	1 341	100	1 479	100	6 656	100

FÖRSÄLJNINGSENTÄKTER PER AFFÄRSOMRÅDE

MSEK	jan-mar 2013	%	jan-mar 2012	%	jan-dec 2012	%
Ventilation	841	63	909	61	3 591	54
Building Components	327	24	367	25	2 052	31
Building Systems	173	13	203	14	1 013	15
Övrig verksamhet	-	-	-	-	-	-
Totalt	1 341	100	1 479	100	6 656	100
Internförsäljning brutto alla segment	2		3		10	

RÖRELSERESULTAT (EBIT) OCH RESULTAT FÖRE SKATT (EBT)

MSEK	jan-mar 2013	jan-mar 2012	jan-dec 2012
Ventilation	52	66	263
Building Components	-31	-12	135
Building Systems	0	-10	100
Övrig verksamhet	-8	-14	-38
Totalt (EBIT), exklusive engångsposter	13	30	460
Engångsposter*	-6	-38	-126
Totalt (EBIT), inklusive engångsposter	7	-8	334
Finansnetto	-33	-39	-156
Resultat före skatt (EBT)	-26	-47	178

*) Engångsposter framgår av not 5.



Affärsområde Ventilation

- Försäljningsintäkterna första kvartalet uppgick till 841 MSEK (909), en minskning med 7 procent. Justerat för valutaeffekter och struktur minskade omsättningen med 9 procent.
- Rörelsemarginalen (EBIT) första kvartalet, exklusive engångsposter, uppgick till 6,2 procent (7,3).

Försäljning och marknad

Försäljningsintäkterna under första kvartalet minskade med 7 procent jämfört med motsvarande period föregående år och uppgick till 841 MSEK (909). Justerat för valutaeffekter och struktur minskade omsättningen med 9 procent. Förvärvet av Centrum Klima har påverkat omsättningen positivt med 5 procent.

Försäljningen inom affärsområdet minskade i Norden och Västeuropa medan förvärvet av Centrum Klima i Polen bidrog till ökad försäljning i CEE/CIS. Även några enskilda marknader, såsom Frankrike och Ryssland, visar på ökad försäljning i kvartalet.

Resultat

Rörelseresultatet (EBIT) för första kvartalet, exklusive engångsposter, uppgick till 52 MSEK (66). Rörelsemarginalen (EBIT) uppgick till 6,2 procent (7,3). Förändringen i resultatet förklaras av lägre volymer vilket delvis kompenseras av lägre fasta kostnader från genomförda effektiviseringsaktiviteter. Centrum Klima har fortsatt att bidra positivt till resultatet.

Engångsposterna för kvartalet uppgick till -3 MSEK (-16) och avsåg omstruktureringkostnader till följd av kostnadsbesparingsprogrammet.

Övrigt

Norge är en viktig marknad med god potential och en ny ledning för försäljningsbolaget har tillsatts med uppdrag om ökat försäljningsfokus.

Avtal har tecknats med två stora nordiska installationsbolag för både den svenska och norska marknaden, vilket visar på styrkan i Lindabs erbjudande.

Pascal, det intelligenta variabla luftflödessystemet som lanserades i fjol, röner nya framgångar med flera viktiga ordrar.

Ett nytt tillskott till Lindabs energieffektiva lösningar har lanserats, Lindab Solo, en aktiv kyl/värmebuffel med ny teknologi som fördelar uppvärmt eller nerkylt vatten till byggnadens olika delar efter behov.

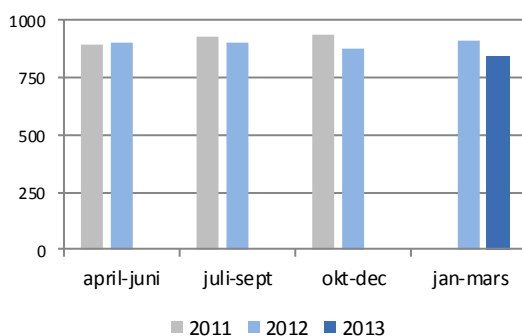
Produktionen och försäljningen av kanalsystemskomponenter vid Building Systems produktionsenhet i Yaroslavl har startat framgångsrikt.

NYCKELTAL VENTILATION

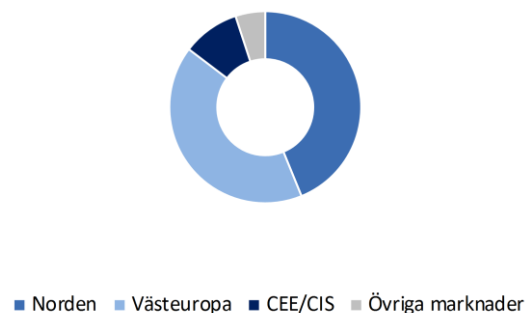
	jan-mar 2013	jan-mar 2012	jan-dec 2012
Försäljningsintäkter, MSEK	841	909	3 591
Rörelseresultat (EBIT)*, MSEK	52	66	263
Rörelsemarginal (EBIT)*, %	6,2	7,3	7,3
Antal anställda vid periodens slut	2 614	2 406	2 603

*) Exklusive engångsposter. Engångsposter framgår av not 5.

FÖRSÄLJNINGSENTÄKTER PER KVARTAL, MSEK



FÖRDELNING FÖRSÄLJNINGSENTÄKTER PER MARKNAD, SENASTE 12 MÅNADER





Affärsområde Building Components

- Försäljningsintäkterna första kvartalet uppgick till 327 MSEK (367), en minskning med 11 procent. Justerat för valutaeffekter och struktur minskade försäljningen med 15 procent.
- Rörelsemarginalen (EBIT) första kvartalet, exklusive engångsposter, uppgick till -9,5 procent (-3,3).

Försäljning och marknad

Försäljningsintäkterna minskade med 11 procent till 327 MSEK (367). Justerat för valutaeffekter och struktur minskade försäljningen med 15 procent.

Det hårda och utdragna vintervädret i stora delar av Europa har påverkat försäljningen negativt i kvartalet. Samtliga regioner och marknader med undantag av Ungern och Finland visar på minskad försäljning.

Resultat

Rörelseresultatet (EBIT), exklusive engångsposter, uppgick för kvartalet till -31 MSEK (-12). Rörelsemarginalen (EBIT) uppgick till -9,5 procent (-3,3). Förändringen i resultatet förklaras främst av lägre volymer vilket till viss del kompenseras med lägre fasta kostnader. Engångsposterna i kvartalet uppgick till -1 MSEK (0) och avsåg omstruktureringskostnader till följd av kostnadsbesparingsprogrammet, se not 5.

Övrigt

Kunderbudandet breddas för att öka kundvärdet. Lanseringen av Systemline, lättbyggnadskoncept för stålhallar med fritt spann upp till 20 meter, har påbörjats i CEE. I Sverige har kompletterande metallprodukter för plåtslageri lagts till och den nya högprofilen har fått mycket gott mottagande.

Inom produktutveckling har ett helt nytt isoleringssystem för tak med högprofil tagits fram och testats. Det nya systemet har både god brandresistens och hög isoleringsförmåga och lansering planeras under andra kvartalet i CEE.

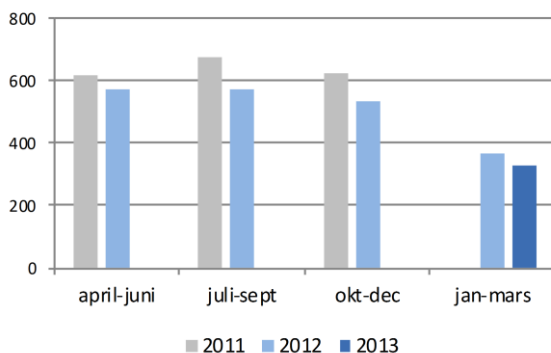
Samarbetet med Skandinavien största bygghandel, XL Bygg som valde Lindab till Årets leverantör 2012, fortsätter att utvecklas och fem nya handlare har värvats i Sverige. I Danmark har ett viktigt samarbetsavtal med gipstillverkare ingåtts för försäljning av mellanväggslösningar med Lindabs "klickregel" RdBX.

NYCKELTAL BUILDING COMPONENTS

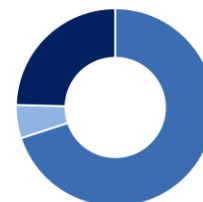
	jan-mar 2013	jan-mar 2012	jan-dec 2012
Försäljningsintäkter, MSEK	327	367	2 052
Rörelseresultat (EBIT)*, MSEK	-31	-12	135
Rörelsemarginal (EBIT)*, %	-9,5	-3,3	6,6
Antal anställda vid periodens slut	924	1 023	932

*) Exklusive engångsposter. Engångsposter framgår av not 5.

FÖRSÄLJNINGSENTÄKTER PER KVARTAL, MSEK



FÖRDELNING FÖRSÄLJNINGSENTÄKTER PER MARKNAD, SENASTE 12 MÅNADER



■ Norden ■ Västeuropa ■ CEE/CIS



Affärsområde Building Systems

- Försäljningsintäkterna första kvartalet uppgick till 173 MSEK (203), en minskning med 15 procent. Justerat för valutaeffekter uppgick minskningen till 11 procent.
- Rörelsemarginalen (EBIT) första kvartalet, exklusive engångsposter, förbättrades till 0,0 procent (-4,9).

Försäljning och marknad

Försäljningsintäkterna minskade med 15 procent till 173 MSEK (203) under första kvartalet. Justerat för valutaeffekter minskade försäljningen med 11 procent.

Försäljningen för affärsområdet visar på negativ försäljningsutveckling i framförallt Västeuropa men också svagt ned i CEE/CIS. Den lägre försäljningen förklaras av den svagare ordergången under tredje kvartalet 2012 och den hårda och utdragna vintern.

Ordergången under första kvartalet 2013 var betydligt högre än motsvarande kvartal föregående år. Framförallt var det i regionen CEE/CIS där ordergången ökade.

Resultat

Rörelseresultatet (EBIT), exklusive engångsposter, uppgick för kvartalet till 0 MSEK (-10). Rörelsemarginalen (EBIT) uppgick till 0,0 procent (-4,9) för kvartalet.

Det förbättrade resultatet förklaras av de senaste kvartalets förändringsarbete vilket lett till högre effektivitet och lägre fasta kostnader jämfört med motsvarande kvartal föregående år, vilket mer än kompenserat för den lägre försäljningen.

Övrigt

Astron har återinförts som varumärke för byggnadslösningarna, ett populärt beslut bland återförsäljarna eftersom det är ett gammalt och välinarbetat namn för den här typen av byggnader.

Konceptet för mindre byggnader (25 meter fritt spann), EcoBuild, har lanserats med positivt mottagande.

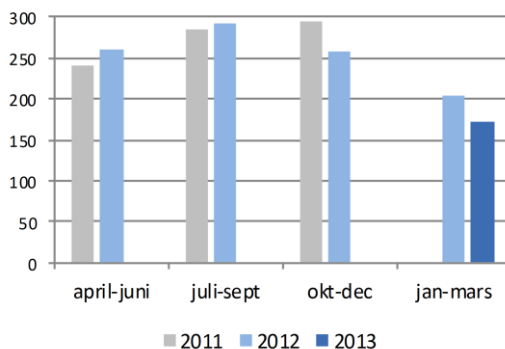
Produktionsenheten i Yaroslavl, Ryssland, har nu utökad kapacitet och fokus på CIS-regionen fortsätter. Sju order vardera värda över 12 MSEK har bokats under kvartalet.

NYKELTAL BUILDING SYSTEMS

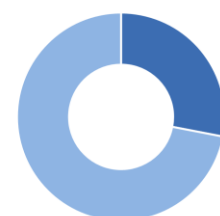
	jan-mar 2013	jan-mar 2012	jan-dec 2012
Försäljningsintäkter, MSEK	173	203	1 013
Rörelseresultat (EBIT)*, MSEK	0	-10	100
Rörelsemarginal (EBIT)*, %	0,0	-4,9	9,9
Antal anställda vid periodens slut	710	804	720

*) Exklusive engångsposter. Engångsposter framgår av not 5.

FÖRSÄLJNINGSENTÄKTER PER KVARTAL, MSEK



FÖRDELNING FÖRSÄLJNINGSENTÄKTER PER MARKNAD, SENASTE 12 MÅNADER



■ Västeuropa ■ CEE/CIS



Rapport över totalresultat för koncernen

(resultaträkning)

Belopp i MSEK	Rullande 12 M			
	jan-mar 2013	jan-mar 2012	apr 2012- mar 2013	jan-dec 2012
Försäljningsintäkter	1 341	1 479	6 518	6 656
Kostnad för sålda varor	-985	-1 083	-4 688	-4 786
Bruttoresultat	356	396	1 830	1 870
Övriga rörelseintäkter	19	12	92	85
Försäljningskostnader	-216	-235	-887	-907
Administrationskostnader	-116	-120	-473	-477
Forsknings- och utvecklingskostnader	-11	-11	-44	-44
Övriga rörelsekostnader	-25	-50	-169	-193
Summa rörelsekostnader	-349	-404	-1 481	-1 536
Rörelseresultat (EBIT)*	7	-8	349	334
Ränteintäkter	2	1	13	12
Räntekostnader	-34	-38	-158	-162
Övriga finansiella intäkter och kostnader	-1	-2	-6	-6
Finansnetto	-33	-39	-151	-156
Resultat före skatt (EBT)	-26	-47	198	178
Skatt på periodens resultat	-2	1	-58	-56
Periodens resultat	-28	-46	140	122
<i>-hänförligt till moderbolagets aktieägare</i>	<i>-28</i>	<i>-46</i>	<i>140</i>	<i>122</i>
<i>-hänförligt till innehav utan bestämmande inflytande</i>	<i>-</i>	<i>-</i>	<i>-</i>	<i>-</i>
Övrigt totalresultat				
Poster som inte ska återföras i resultaträkningen				
Aktuariella vinster/förluster, förmånsbestämda planer	0	-2	-6	-8
Uppskjuten skatt hänförlig till förmånsbestämda planer	0	1	1	2
	0	-1	-5	-6
Poster som senare kan återföras i resultaträkningen				
Omräkningsdifferenser, utländska verksamheter	-157	-3	-242	-88
Kassaflödessäkringar	-	3	8	11
Uppskjuten skatt hänförlig till kassaflödessäkringar	-	-1	-2	-3
	-157	-1	-236	-80
Övrigt totalresultat, netto efter skatt	-157	-2	-241	-86
Totalresultat	-185	-48	-101	36
<i>-hänförligt till moderbolagets aktieägare</i>	<i>-185</i>	<i>-48</i>	<i>-101</i>	<i>36</i>
<i>-hänförligt till innehav utan bestämmande inflytande</i>	<i>-</i>	<i>-</i>	<i>-</i>	<i>-</i>
Resultat per aktie, SEK				
Före utspädning	-0,37	-0,61	1,83	1,61
Efter utspädning	-0,37	-0,61	1,83	1,61

*) Engångsposter framgår av not 5.



Rapport över kassaflöden för koncernen

(Indirekt metod)

Belopp i MSEK	Rullande 12 M			
	jan-mar 2013	jan-mar 2012	apr 2012- mar 2013	jan-dec 2012
Löpande verksamheten				
Rörelseresultat	7	-8	349	334
Återläggning av avskrivningar och nedskrivningar	38	37	157	156
Återläggning av realisationsvinster (-)/förluster (+) rapporterade i rörelseresultatet	0	-1	1	0
Avsättningar, ej kassapåverkande	1	13	12	24
Justering övriga ej kassapåverkande poster	-1	-6	6	1
Summa	45	35	525	515
Erhållen ränta	1	1	7	7
Erlagd ränta	-30	-35	-146	-151
Återbetald / betald skatt	8	-27	-90	-125
Kassaflöde från den löpande verksamheten före förändring av rörelsekapital	24	-26	296	246
Förändring av rörelsekapital				
Varulager (ökning - /minskning +)	-140	-78	-18	44
Rörelsefordringar (ökning - /minskning +)	-51	-26	39	64
Rörelseskulder (ökning + /minskning -)	170	40	-2	-132
Summa förändring av rörelsekapital	-21	-64	19	-24
Kassaflöde från den löpande verksamheten	3	-90	315	222
Investeringsverksamheten				
Förvärv av koncernföretag	-10	-50	-247	-287
Försäljning av koncernföretag	-	-	-	-
Investeringar i immateriella anläggningstillgångar	-4	-4	-21	-21
Investeringar i materiella anläggningstillgångar	-15	-43	-113	-141
Förändring i finansiella anläggningstillgångar	0	0	0	0
Försäljning/utrangering av immateriella anläggningstillgångar	-	-	-	-
Försäljning/utrangering av materiella anläggningstillgångar	1	2	7	8
Kassaflöde från investeringsverksamheten	-28	-95	-374	-441
Finansieringsverksamheten				
Upplåning (ökning + /minskning -)	30	137	208	315
Försäljning av egna aktier	-	-	52	52
Utdelning till aktieägare	-	-	-76	-76
Kassaflöde från finansieringsverksamheten	30	137	184	291
Periodens kassaflöde	5	-48	125	72
Likvida medel vid periodens början	301	235	187	235
Kursdifferens likvida medel	-12	0	-18	-6
Likvida medel vid periodens slut	294	187	294	301



Rapport över finansiell ställning i koncernen

(balansräkning)

Belopp i MSEK	2013-03-31	2012-03-31	2012-12-31	2012-01-01
		Justerad	Justerad	Justerad
Tillgångar				
Anläggningstillgångar				
Goodwill	2 601	2 584	2 682	2 591
Övriga immateriella anläggningstillgångar	63	65	65	66
Materiella anläggningstillgångar	1 156	1 134	1 208	1 084
Finansiella anläggningstillgångar, räntebärande	39	36	39	36
Övriga finansiella anläggningstillgångar	168	244	165	327
Summa anläggningstillgångar	4 027	4 063	4 159	4 104
Omsättningstillgångar				
Varulager	1 078	1 060	966	962
Kundfordringar	987	1 046	962	1 023
Övriga omsättningstillgångar	197	164	230	154
Övriga fordringar, räntebärande	6	1	5	8
Kassa och bank	294	187	301	235
Summa omsättningstillgångar	2 562	2 458	2 464	2 382
SUMMA TILLGÅNGAR	6 589	6 521	6 623	6 486
Eget kapital och skulder				
Eget kapital	2 498	2 630	2 683	2 678
Långfristiga skulder				
Avsättningar, räntebärande	178	162	178	163
Skulder, räntebärande	2 114	1 889	2 056	1 772
Avsättningar	162	251	169	338
Övriga långfristiga skulder	10	11	13	13
Summa långfristiga skulder	2 464	2 313	2 416	2 286
Kortfristiga skulder				
Övriga skulder, räntebärande	186	135	216	118
Avsättningar	73	61	73	49
Leverantörsskulder	679	687	569	708
Övriga kortfristiga skulder	689	695	666	647
Summa kortfristiga skulder	1 627	1 578	1 524	1 522
SUMMA EGET KAPITAL OCH SKULDER	6 589	6 521	6 623	6 486



Rapport över förändringar i eget kapital för koncernen

<u>Eget kapital hänförligt till moderbolagets aktieägare</u>								
<i>Belopp i MSEK</i>	Aktie- kapital	Övrigt tillskjutet kapital	Säkrings- reserv	Om- räknings- reserv	Balanserad vinst	Summa	Innehav utan bestäm- mande inflytande	Totalt eget kapital
Ingående balans per 1 januari 2012	79	2 234	-8	-8	402	2 699	-	2 699
Byte av redovisningsprincip ¹⁾	-	-	-	-	-21	-21	-	-21
Ingående balans per 1 januari 2012 (justerad)	79	2 234	-8	-8	381	2 678	-	2 678
Periodens resultat					122	122	-	122
Övrigt totalresultat, netto efter skatt			8	-88	-6	-86	-	-86
Summa totalresultat			8	-88	116	36	-	36
Försäljning av egna aktier					52	52	-	52
Incentamentsprogram ²⁾		2				2	-	2
Termin att förvärva egna aktier, incentamentsprogram ²⁾		-9				-9	-	-9
Utdelning till aktieägare					-76	-76	-	-76
Innehav utan bestämmande inflytande som uppkommit genom förvärv							126	126
Förvärv från innehavare utan bestämmande inflytande							-126	-126
Utgående balans per 31 december 2012	79	2 227	-	-96	473	2 683	-	2 683
Ingående balans per 1 januari 2013	79	2 227	-	-96	473	2 683	-	2 683
Periodens resultat					-28	-28	-	-28
Övrigt totalresultat, netto efter skatt				-157		-157	-	-157
Summa totalresultat				-157	-28	-185	-	-185
Incentamentsprogram ²⁾		0				0	-	0
Utgående balans per 31 mars 2013	79	2 227	-	-253	445	2 498	-	2 498

1) Utgörs av förändringen i enlighet med IAS 19.

2) Vid årsstämorna 2011 och 2012 beslöts att införa långsiktiga aktierelaterade incentamentsprogram för respektive år. För att säkerställa att Lindab innehar aktier för maximal tilldelning har termin tecknats med tredje part att förvärva egna aktier, vilket innebär att ingen utspädning uppstår. Avsättningar för incentamentsprogrammen initierade under 2011 och 2012 fortlöper under 2013.

Aktiekapital

Aktiekapitalet om 78 707 820 SEK är fördelat på 78 707 820 aktier med ett kvotvärde om 1,00 SEK. Lindab International AB (publ) innehar 2 375 838 (3 375 838) egna aktier, motsvarande 3,0 procent (4,3) av totala antalet aktier i Lindab, efter försäljning av 1 000 000 egna aktier under 2012.

Förslag till vinstdisposition

Årsredovisningen för 2012 kommer att framläggas på årsstämman den 15 maj 2013. Lindabs styrelse förslår att utdelning inte lämnas för verksamhetsåret 2012.



Moderbolaget

Resultaträkning

<i>Belopp i MSEK</i>	jan-mar 2013	jan-mar 2012	jan-dec 2012
Administrationskostnader	0	-2	-5
Övriga rörelseintäkter/kostnader	0	-	8
Rörelseresultat	0	-2	3
Resultat från dotterbolag	-	-	95
Räntekostnader, interna	-23	-23	-98
Resultat före skatt	-23	-25	0
Skatt på periodens resultat	5	6	0
Periodens resultat*	-18	-19	0

*) Totalresultat överensstämmer med periodens resultat.

Balansräkning

<i>Belopp i MSEK</i>	2013-03-31	2012-03-31	2012-12-31
Tillgångar			
Anläggningstillgångar			
Andelar i koncernföretag	3 467	3 467	3 467
Finansiella anläggningstillgångar, räntebärande	7	7	7
Övriga långfristiga fordringar	7	9	2
Summa anläggningstillgångar	3 481	3 483	3 476
Omsättningstillgångar			
Övriga fordringar	0	-	2
Kassa och bank	3	5	1
Summa omsättningstillgångar	3	5	3
SUMMA TILLGÅNGAR	3 484	3 488	3 479
Eget kapital och skulder			
Eget kapital	1 365	1 388	1 383
Avsättningar			
Avsättningar, räntebärande	7	10	7
Långfristiga skulder			
Skuld till koncernföretag, räntebärande	2 109	2 087	2 087
Summa avsättningar och långfristiga skulder	2 116	2 097	2 094
Kortfristiga skulder			
Övriga skulder	3	3	2
Summa kortfristiga skulder	3	3	2
SUMMA EGET KAPITAL OCH SKULDER	3 484	3 488	3 479



Nyckeltal

Kvartalsperioder

	2013 jan- mars	2012 okt- dec	2012 juli- sept	2012 april- juni	2012 jan- mars	2011 *okt- dec	2011 *juli- sept	2011 *april- juni	2011 *jan- mars
<i>MSEK om inget annat anges</i>									
Försäljningsintäkter	1 341	1667	1773	1737	1 479	1855	1891	1755	1 377
Rörelseresultat, (EBITDA) ¹⁾	45	84	219	158	29	110	211	174	15
Rörelseresultat, (EBITA) ²⁾	7	40	183	119	-8	65	172	135	-24
Avskrivningar/nedskrivningar	38	44	36	39	37	45	40	39	39
Rörelseresultat, (EBIT) ³⁾	7	40	183	119	-8	65	172	135	-24
Rörelseresultat, (EBIT), exklusive engångsposter	13	105	190	135	30	107	172	135	-7
Resultat efter skatt	-28	2	110	56	-46	-5	88	60	-52
Totalresultat efter skatt	-185	64	-9	34	-48	-128	86	153	-75
Rörelsemarginal (EBITA), % ⁴⁾	0,5	2,4	10,3	6,9	-0,5	3,5	9,1	7,7	-1,7
Rörelsemarginal (EBIT), % ⁵⁾	0,5	2,4	10,3	6,9	-0,5	3,5	9,1	7,7	-1,7
Rörelsemarginal (EBIT), exklusive engångsposter, %	1,0	6,3	10,7	7,8	2,0	5,8	9,1	7,7	-0,5
Genomsnittligt antal aktier, före utspädning, 1000-tal	76 332	75 998	75 885	75 980	75 332	75 332	75 332	75 332	75 332
Genomsnittligt antal aktier, efter utspädning, 1000-tal ⁶⁾	76 332	75 998	75 885	75 980	75 332	75 332	75 332	75 332	75 332
Antal aktier, före utspädning, 1000-tal	76 332	76 332	76 332	76 332	75 332	75 332	75 332	75 332	75 332
Antal aktier, efter utspädning, 1000-tal ⁶⁾	76 332	76 332	76 332	76 332	75 332	75 332	75 332	75 332	75 332
Resultat per aktie, SEK före utspädning ⁷⁾	-0,37	0,03	1,45	0,74	-0,61	-0,07	1,17	0,80	-0,69
Resultat per aktie, SEK efter utspädning ⁸⁾	-0,37	0,03	1,45	0,74	-0,61	-0,07	1,17	0,80	-0,69
Kassaflöde från den löpande verksamheten	3	192	23	97	-90	252	115	217	-239
Kassaflöde från den löpande verksamheten per aktie, SEK ⁹⁾	0,04	2,53	0,30	1,29	-1,19	3,35	1,54	2,88	-3,17
Balansomslutning	6 589	6 623	7 030	7 153	6 521	6 479	7 207	7 122	6 674
Nettoskuld ¹⁰⁾	2 140	2 106	2 252	2 224	1 962	1 747	1 945	2 043	2 097
Nettoskuldsättningsgrad, ggr ¹¹⁾	0,9	0,8	0,9	0,8	0,7	0,6	0,7	0,7	0,8
Eget kapital	2 498	2 683	2 621	2 647	2 630	2 699	2 827	2 758	2 680
Eget kapital per aktie, SEK före utspädning ¹²⁾	32,73	35,15	34,34	35,14	34,91	35,83	37,53	36,61	35,58
Eget kapital per aktie, SEK efter utspädning ¹³⁾	32,73	35,15	34,34	34,68	34,91	35,83	37,53	36,61	35,58
Soliditet, % ¹⁴⁾	37,9	40,5	37,3	37,0	40,3	41,7	39,2	38,7	40,2
Avkastning på eget kapital, % ¹⁵⁾	3,6	4,6	4,3	3,4	3,6	3,3	0,4	1,3	0,1
Avkastning på sysselsatt kapital, % ¹⁶⁾	6,9	6,8	7,4	7,0	7,4	7,1	5,0	5,6	4,7
Avkastning på operativt kapital, % ¹⁷⁾	7,2	7,1	7,6	7,4	7,8	7,4	5,2	5,8	4,8
Avkastning på operativt kapital, exklusive engångsposter, %	10,0	9,8	9,8	9,5	9,5	8,7	7,8	8,5	7,9
Avkastning på totalt kapital, % ¹⁸⁾	5,1	5,0	5,3	5,2	5,5	5,2	3,6	4,1	3,5
Räntetäckningsgrad, ggr ¹⁹⁾	0,3	1,2	4,1	2,9	-0,2	1,5	4,1	3,4	-0,6
Antal anställda vid periodens slut ²⁰⁾	4 362	4 369	4 442	4 597	4 344	4 347	4 446	4 487	4 395

* Ej justerad för ändrad standard, IAS 19.



Nyckeltal

							Helårsperioder				
	2010 *okt- dec	2010 *juli- sept	2010 *april- juni	2010 *jan- mars	2009 *jan- mars	2008 *jan- mars	2012	*2011	*2010	*2009	*2008
<i>MSEK om inget annat anges</i>											
Försäljningsintäkter	1697	1881	1715	1 234	1 771	2 129	6 656	6 878	6 527	7 019	9 840
Rörelseresultat, (EBITDA) ¹⁾	112	247	134	72	80	262	490	511	565	479	1 388
Rörelseresultat, (EBITA) ²⁾	76	206	92	27	27	209	334	348	401	265	1 172
Avskrivningar/nedskrivningar	146	42	45	47	56	55	156	163	280	225	225
Rörelseresultat, (EBIT) ³⁾	-35	205	89	25	25	207	334	348	284	254	1 163
Rörelseresultat, (EBIT), exklusive engångsposter	75	212	110	-50	25	207	460	407	347	301	1 279
Resultat efter skatt	-86	114	27	-28	-21	117	122	91	27	34	723
Totalresultat efter skatt	-128	13	-26	-157	-74	80	36	36	-298	-142	1 124
Rörelsemarginal (EBITA), % ⁴⁾	4,5	11,0	5,4	2,2	1,5	9,8	5,0	5,1	6,1	3,8	11,9
Rörelsemarginal (EBIT), % ⁵⁾	-2,1	10,9	5,2	2,0	1,4	9,7	5,0	5,1	4,4	3,6	11,8
Rörelsemarginal (EBIT), exklusive engångsposter, %	4,4	11,3	6,4	-4,1	1,4	9,7	6,9	5,9	5,3	4,3	13,0
Genomsnittligt antal aktier, före utspädning, 1000-tal	75 332	75 332	75 332	74 810	74 772	78 708	75 998	75 332	75 203	74 772	77 548
Genomsnittligt antal aktier, efter utspädning, 1000-tal ⁶⁾	75 398	75 332	75 332	74 810	74 772	78 708	75 998	75 332	75 203	74 772	77 548
Antal aktier, före utspädning, 1000-tal	75 332	75 332	75 332	75 332	74 772	78 708	76 332	75 332	75 332	74 772	74 772
Antal aktier, efter utspädning, 1000-tal ⁶⁾	75 398	75 332	75 332	75 332	74 772	78 708	76 332	75 332	75 332	74 772	74 772
Resultat per aktie, SEK före utspädning ⁷⁾	-1,14	1,51	0,36	-0,37	-0,28	1,49	1,61	1,21	0,36	0,45	9,32
Resultat per aktie, SEK efter utspädning ⁸⁾	-1,14	1,51	0,36	-0,37	-0,28	1,49	1,61	1,21	0,36	0,45	9,32
Kassaflöde från den löpande verksamheten	324	172	67	-172	-187	17	222	345	391	719	673
Kassaflöde från den löpande verksamheten per aktie, SEK ⁹⁾	4,30	2,28	0,89	-2,30	-2,50	0,22	2,92	4,58	5,20	9,62	8,68
Balansomslutning	6 570	7 275	7 482	7 206	8 492	7 652	6 623	6 479	6 570	7 442	8 625
Nettoskuld ¹⁰⁾	1 856	2 104	2 243	2 286	3 004	2 270	2 106	1 747	1 856	2 422	2 774
Nettoskuldsättningsgrad, ggr ¹¹⁾	0,7	0,7	0,8	0,8	0,9	0,7	0,8	0,6	0,7	0,8	0,8
Eget kapital	2 755	2 882	2 869	2 889	3 272	3 049	2 683	2 699	2 755	3 003	3 346
Eget kapital per aktie, SEK före utspädning ¹²⁾	36,57	38,26	38,08	38,35	43,76	38,74	35,15	35,83	36,57	40,16	44,75
Eget kapital per aktie, SEK efter utspädning ¹³⁾	36,54	38,26	38,08	38,35	43,76	38,74	35,15	35,83	36,57	40,16	44,75
Soliditet, % ¹⁴⁾	41,9	39,6	38,3	40,1	38,5	39,8	40,5	41,7	41,9	40,4	38,8
Avkastning på eget kapital, % ¹⁵⁾	0,9	4,0	1,4	0,9	18,6	33,8	4,6	3,3	0,9	1,1	23,4
Avkastning på sysselsatt kapital, % ¹⁶⁾	5,5	6,6	4,7	4,5	16,0	24,4	6,8	7,1	5,5	4,3	20,0
Avkastning på operativt kapital, % ¹⁷⁾	5,6	6,7	4,7	4,5	16,9	25,3	7,1	7,4	5,6	4,3	20,7
Avkastning på operativt kapital, exklusive engångsposter, %	6,9	5,8	4,4	4,0	18,8	25,3	9,8	8,7	6,9	5,1	22,8
Avkastning på totalt kapital, % ¹⁸⁾	4,1	4,9	3,5	3,4	11,6	17,5	5,0	5,2	4,1	3,3	14,3
Räntetäckningsgrad, ggr ¹⁹⁾	-0,7	4,4	2,0	0,6	0,1	5,0	2,1	2,1	1,6	1,8	6,1
Antal anställda vid periodens slut ²⁰⁾	4 381	4 485	4 444	4 394	4 981	5 206	4 369	4 347	4 381	4 435	5 291

* Ej justerad för ändrad standard, IAS 19.



Noter

NOT 1 REDOVISNINGSPRINCIPER

Koncernredovisningen för första kvartalet 2013 har, i likhet med årsbokslutet för 2012, upprättats i enlighet med International Financial Reporting Standards (IFRS) såsom de har antagits av EU, den svenska Årsredovisningslagen samt Rådet för finansiell rapportering RFR 1, Kompletterande redovisning för koncerner.

Denna kvartalsrapport är upprättad i enlighet med IAS 34. Koncernen tillämpar samma redovisningsprinciper som har beskrivits i årsredovisningen för 2012 med tillägg som följer.

Ändring av redovisningsprinciper

Den ändrade IAS19 Ersättningar till anställda, vilken ska tillämpas för räkenskapsår som börjar från och med 1 januari 2013, har tillämpats vid upprättande av delårsrapporten. Tidigare har Lindab, för förmånsbestämda planer, tillämpat möjligheten att periodisera aktuariella vinster och förluster som en del av "korridoren". Aktuariella vinster och förluster redovisas nu löpande i övrigt totalresultat. I resultaträkningen redovisas de poster hänförliga till intjänandet av förmånsbestämda pensioner samt vinster och förluster som uppkommer vid reglering av en pensionsskuld samt det finansiella nettot avseende den förmånsbestämda planen. Förändringarna har tillämpats retroaktivt i enlighet med IAS 8, vilket resulterar i en justering av jämförande perioder.

Följande justeringar har gjorts i räkningarna:

2012-01-01:

Ökning av pensionsskuld: 28 MSEK
 Ökning av uppskjuten skattefordran: 7 MSEK
 Minskning, netto, balanserad vinst: 21 MSEK

2012-03-31:

Ökning av pensionsskuld: 2 MSEK
 Ökning av uppskjuten skattefordran: 1 MSEK
 Minskning, netto, balanserad vinst: 1 MSEK

2012-12-31:

Ökning av pensionsskuld: 8 MSEK
 Ökning av uppskjuten skattefordran: 2 MSEK
 Minskning, netto, balanserad vinst: 6 MSEK

2013-03-31:

Ökning av pensionsskuld: 0 MSEK
 Ökning av uppskjuten skattefordran: 0 MSEK
 Minskning, netto, balanserad vinst: 0 MSEK

Ändringen i IAS 1, innebär en ny presentation av Övrigt totalresultat, där grupperingen av transaktionerna sker. Poster som ska återföras via resultatet redovisas skilt från de poster som inte ska återföras via resultatet.

Ingen av de nya eller omarbetade standarder, förutom de ovan beskrivna, tolkningar och förbättringar som antagits av EU och som har tillämpats från och med 1 januari 2013 har haft någon effekt på koncernen, se not 2 sid. 73-74 i årsredovisningen för 2012.

Moderbolagets finansiella rapporter är upprättade i enlighet med Årsredovisningslagen och RFR 2, Redovisning för juridiska

personer, och enligt samma principer som de som tillämpades i årsredovisningen för 2012.

NOT 2 EFFEKTER AV ÄNDRADE UPPSKATTNINGAR OCH BEDÖMNINGAR

Viktiga uppskattningar och bedömningar framgår av not 4 i årsredovisningen för 2012.

Inga förändringar har gjorts av dessa som skulle kunna ha en väsentlig inverkan på den aktuella delårsrapporten.

NOT 3 RÖRELSESEGMENT

Lindabs verksamhet styrs och rapporteras per affärsområde, vilket överensstämmer med segmentindelningen.

Affärsområde Ventilation erbjuder kanalsystem med tillbehör samt inneklimatlösningar för ventilation, kyla och värme. Affärsområde Building Components erbjuder produkter och system i tunnplåt för takavvattning, beklädnad av tak och vägg samt stålprofiler för vägg-, tak- och bjälklagskonstruktioner. Affärsområde Building Systems erbjuder kompletta, monteringsfärdiga stålbyggnadssystem. Lösningen omfattar hela det yttre skalet med stomme, väggar, tak och tillbehör. Rörelsesegmentet Övrigt omfattar moderbolagsfunktioner inklusive Group Treasury.

Information om intäkter från externa kunder, rörelseresultat samt resultat före skatt per rörelsesegment framgår i tabellerna på sid 5.

Intäkter från andra segment uppgår till små belopp och en specifikation av denna summa per segment anses därmed inte ge något mervärde.

Internpris mellan koncernens segment sätts utifrån principen om "armlängds avstånd" det vill säga mellan parter som är oberoende av varandra, välinformerade och har ett intresse av att transaktionen genomförs. Tillgångar och investeringar rapporteras där tillgången finns.

Tillgångar per segment som har förändrats med mer än 10 procent jämfört med utgången av 2012 framgår nedan:

- Ventilation: Övriga skulder har minskat med 12 procent.
- Building Components: Varulager har ökat med 22 procent och övriga fordringar har minskat med 15 procent.
- Building Systems: Varulager har med ökat med 18 procent och övriga skulder har ökat med 35 procent.

Ingen förändring har skett i grunderna för segmentindelningen eller i beräkningen av segmentens resultat sedan senast avgivna årsredovisning.

NOT 4 TRANSAKTIONER MED NÄRSTÅENDE

Lindabs närståendekrets och omfattningen av transaktioner med närstående beskrivs i not 29 i årsredovisningen för 2012.

De transaktioner som beskrivs i årsredovisningen 2012 har fortsatt i samma omfattning under 2013. Dessa har inte haft en väsentlig inverkan på bolagets ställning och resultat.



NOT 5 SPECIFIKATION AV ENGÅNGSPOSTER

Kvartal						<i>Utfall rapporteringsperioden</i>	
		Building	Building	Övrig		Rörelseresultat	Rörelseresultat
<i>Innevarande år</i>	Ventilation	Components	Systems	verksamhet	Totalt	(EBIT) inkl engångsposter	(EBIT) exkl engångsposter
1/2013	-3	-1	-	-2	-6	7	13
Summa	-3	-1	-	-2	-6	7	13
Rörelseresultat (EBIT) inkl engångsposter, ack 2013	49	-32	0	-10	7		
Rörelseresultat (EBIT) exkl engångsposter	52	-31	0	-8	13		
<i>Föregående år, ack rapporteringsperioden</i>							
1/2012	-16	-	-19	-3	-38	-8	30
2/2012	-15	-1	-	-	-16	119	135
3/2012	-6	-1	-	-	-7	183	190
4/2012	-11	-20	-4	-30	-65	40	105
Summa	-48	-22	-23	-33	-126	334	460
Rörelseresultat (EBIT) inkl engångsposter, ack 2012	215	113	77	-71	334		
Rörelseresultat (EBIT) exkl engångsposter	263	135	100	-38	460		

Rörelseresultatet (EBIT) har justerats med följande engångsposter per kvartal:

1/2013	-6 MSEK avseende omstruktureringskostnader till följd av kostnadsbesparingsprogram.
1/2012	-38 MSEK avseende omstruktureringskostnader till följd av kostnadsbesparingsprogram.
2/2012	-16 MSEK avseende omstruktureringskostnader till följd av kostnadsbesparingsprogram om -9 MSEK samt transaktionskostnader vid förvärv av dotterbolag om -7 MSEK.
3/2012	-7 MSEK gällande kostnadsbesparingsprogram.
4/2012	-65 MSEK avseende omstruktureringskostnader till följd av kostnadsbesparingsprogram om -38 MSEK samt -27 MSEK avseende uppsägningskostnader för koncernchef.

Delårsrapporten för Lindab International AB (publ) har avgivits efter bemyndigande av styrelsen. Båstad den 25 april 2013

Anders Berg
VD och koncernchef

Rapporten har ej varit föremål för granskning av Lindabs revisorer.



Definitioner

- 1) **Rörelseresultatet (EBITDA)** utgörs av resultat före planenliga avskrivningar och före avskrivningar på koncernmässiga övervärden i immateriella tillgångar.
- 2) **Rörelseresultatet (EBITA)** utgörs av resultat efter planenliga avskrivningar, men före avskrivningar på koncernmässiga övervärden i immateriella tillgångar.
- 3) **Rörelseresultatet (EBIT)** utgörs av resultat före finansiella poster och skatt.
- 4) **Rörelsemarginalen (EBITA)** har beräknats som rörelseresultat (EBITA) i procent av försäljningsintäkten under perioden.
- 5) **Rörelsemarginalen (EBIT)** har beräknats som rörelseresultat (EBIT) uttryckt i procent av försäljningsintäkten under perioden.
- 6) **Genomsnittligt antal aktier, efter utspädning** Beräkning av utspädningen från teckningsoptioner utgivna av bolaget i enlighet med IAS 33. Beräkningen görs endast då det kan antas att optionerna kommer att inlösas, dvs då konverteringskursen för aktierna är lägre än den genomsnittliga börskursen för perioden.
- 7) **Resultat per aktie, SEK före utspädning** Periodens resultat i förhållande till genomsnittligt antal utestående aktier före utspädning.
- 8) **Resultat per aktie, SEK efter utspädning** Periodens resultat i förhållande till genomsnittligt antal utestående aktier efter utspädning.
- 9) **Kassaflöde från den löpande verksamheten per aktie, SEK** Kassaflödet från den löpande verksamheten i förhållande till genomsnittligt antal utestående aktier under perioden, före utspädning.
- 10) **Nettoskuld** Nettoskulden utgörs av räntebärande skulder och tillgångar samt kassa och bank.
- 11) **Nettoskuldsättningsgrad** Nettoskuldsättningsgraden uttrycks som nettolåneskulden i förhållande till eget kapital.
- 12) **Eget kapital per aktie, SEK före utspädning** Eget kapital i förhållande till antalet utestående aktier före utspädning vid periodens slut.
- 13) **Eget kapital per aktie, SEK efter utspädning** Eget kapital i förhållande till antalet utestående aktier efter utspädning vid periodens slut.
- 14) **Soliditet, %** Soliditeten har beräknats som eget kapital i procent av summa tillgångar enligt balansräkningen.
- 15) **Avkastning på eget kapital, %** Avkastning på eget kapital utgörs av periodens resultat efter skatt (rullande tolv månadersvärdet), i procent av genomsnittligt eget kapital* exklusive andelar utan bestämmande inflytande.
- 16) **Avkastning på sysselsatt kapital, %** Avkastning på sysselsatt kapital utgörs av resultat före skatt plus finansiella kostnader (rullande tolv månadersvärdet) i procent av genomsnittligt sysselsatt kapital*. Sysselsatt kapital utgörs av summa tillgångar minskade med icke räntebärande avsättningar och skulder.
- 17) **Avkastning på operativt kapital, %** Avkastning på operativt kapital utgörs av rörelseresultat (EBIT, rullande tolv månadersvärdet) i procent av genomsnittligt operativt kapital*. Operativt kapital avser summan av nettoskuld och eget kapital.
- 18) **Avkastning på totalt kapital, %** Avkastning på totalt kapital utgörs av resultatet efter finansiella poster (EBT) plus finansiella kostnader (rullande tolv månadersvärdet) i procent av genomsnittligt balansomslutning*.
- 19) **Räntetäckningsgrad, ggr** Räntetäckningsgraden har beräknats som resultat efter finansnetto plus finansiella kostnader i förhållande till finansiella kostnader.
- 20) **Antal anställda vid periodens slut** Antal anställda vid periodens slut utgörs av antalet anställda omräknat till heltidstjänster.

*) Genomsnittligt kapital baseras på kvartalsvärden.



Datum för finansiell rapportering 2013

Delårsrapport januari–mars	26 april
Årsstämma	15 maj
Delårsrapport januari – juni	19 juli
Delårsrapport januari – september	28 oktober

Närmare upplysningar lämnas av:

Anders Berg VD och koncernchef	E-post: anders.berg@lindab.com
Per Nilsson, CFO	E-post per.nilsson@lindab.com
Telefon 0431-850 00	

För mer information se även www.lindabgroup.com

Prenumerera på vår kundtidning (Lindab Direct), pressreleaser, årsredovisningar och delårsrapporter.

Kort om Lindab

Koncernen omsatte 6 656 MSEK år 2012 och är etablerad i 31 länder med cirka 4 300 anställda.

Huvudmarknaden är yrkesbyggnader som svarar för 80 procent av försäljningen medan bostäder står för 20 procent av försäljningen. Under 2012 stod den nordiska marknaden för 45 procent, CEE/CIS (Central- och Östeuropa samt övriga forna Sovjetstater) för 23 procent, Västeuropa för 29 procent och övriga marknader för 3 procent av den totala försäljningen.

Aktien är noterad på Nasdaq OMX Nordic Exchange, Stockholm, Mid Cap, under kortnamnet LIAB.

Affärsidé

Lindab utvecklar, tillverkar, marknadsför och distribuerar produkter och systemlösningar i tunnplåt och stål för förenklat byggande och bättre inomhusklimat.

Affärsmodell

Verksamheten bedrivs i tre affärsområden, Ventilation, Building Components och Building Systems. Produkterna kännetecknas av hög kvalitet, montagevänlighet, energi- och miljötänkande samt levereras med en hög servicegrad vilket sammantaget ger ett ökat kundvärde.

Lindab International AB

SE-269 82 Båstad
 Besök: Järnvägsgatan 41, Grevie
 Organisationsnummer 556606-5446
 Tel +46 (0) 431 850 00
 Fax +46 (0) 431 850 10
 E-post lindab@lindab.com • www.lindabgroup.com • <https://www.facebook.com/LindabGroup>



Lindabs förädlingskedja kännetecknas av en god balans mellan centraliserade och decentraliserade funktioner. Stålet köps in och konfektioneras centralt. Produktionen är dels högautomatiserad (pressade ventilations- och takavvattningskomponenter), dels förlagd till lågkostnads-länder (främst Tjeckien) och dels lokal (t.ex. skrymmande produkter). Distributionen har byggts upp med målsättningen att vara nära kunden. För Ventilation och Building Components sker försäljningen genom

drygt 120 egna filialer och drygt 2 000 lagerförande återförsäljare, samt för Building Systems genom ett nätverk av drygt 330 byggentreprenörer.

Affärsområden:

Ventilation

Kanalsystem med tillbehör samt inneklimatlösningar för ventilation, kyla och värme.

Building Components

Produkter och system i tunnplåt för takavvattning, beklädnad av tak och vägg samt stålprofiler för vägg-, tak- och bjälklagskonstruktioner.

Building Systems

Kompleta, monteringsfärdiga stålbyggnadssystem. Lösningen omfattar hela det yttre skalet med stomme, väggar, tak och tillbehör.

Informationen är sådan som Lindab International AB själv valt att offentliggöra eller är skyldig att offentliggöra enligt svensk lag om värdepappersmarknaden och/eller lagen om handel med finansiella instrument. Informationen lämnades för offentliggörande den 26 april 2013 kl. 07.40.