



Första kvartalet 2011

- Försäljningsintäkterna ökade med 12 procent till 1 377 MSEK (1 234), justerat för valuta och struktur uppgick ökningen till 19 procent.
- Rörelseresultatet (EBIT) uppgick till -7 MSEK (-50), exklusive engångsposter om -17 MSEK (75).
- Rörelsemarginalen (EBIT), exklusive engångsposter, uppgick till -0,5 procent (-4,1).
- Resultat efter skatt uppgick till -52 MSEK (-28), inklusive engångsposter om -17 MSEK (75).
- Resultat per aktie uppgick till -0,69 SEK (-0,37), inklusive engångsposter.
- Kassaflödet från den löpande verksamheten uppgick till -239 MSEK (-172).





David Brodetsky
VD och koncernchef

Lindabs VD och koncernchef, David Brodetsky kommenterar:

Under första kvartalet såg vi både försäljning och rörelseresultatet (EBIT) förbättras för tredje kvartalet i rad, vilket bekräftar den positiva trenden.

Försäljningstillväxten om 19 procent i kvartalet var tillfredsställande, men den underliggande marknadsutvecklingen är svår att tolka eftersom första kvartalet är lågsäsong och dessutom var jämförelsekvartalet föregående år starkt påverkat av väderförutsättningarna.

I delårsrapporten för det fjärde kvartalet 2010 indikerade vi att Lindab troligen inte skulle nå målet för organisk tillväxt om 8 procent för helåret 2011. Det baserades på externa marknadsprognoser och exkluderar prisförändringar under 2011 som kompenstation för högre stålpriser. De underliggande marknadsförutsättningarna har inte förändrats sedan dess och rörelser i stålrelaterade prisförändringar är svåra att förutsäga, vilket gör att vi upprepar våra utsikter för helåret 2011. I enlighet med tidigare förväntar vi oss emellertid en bättre utveckling för Lindab än för byggmarknaden överlag.

Think Less.

Think less, det vill säga tänk mindre.

Varför? För att vi på Lindab tycker att mindre är mer. Vi förenklar byggandet för våra kunder medan vi arbetar för mindre påverkan på miljön.

Våra lösningar i stål hjälper våra kunder att anstränga sig mindre och använda mindre energi. Samtidigt genererar de mindre koldioxidutsläpp och ett mindre ekologiskt fotavtryck.

Lindab –
Vi förenklar byggandet



Lindabkoncernen, första kvartalet 2011

Försäljning

Försäljningsintäkterna under första kvartalet uppgick till 1 377 MSEK (1 234), en ökning med 12 procent jämfört med första kvartalet 2010. Justerat för valutaeffekter och strukturförändringar var ökningen 19 procent. Prisökningar har påverkat omsättningen positivt. Valutaeffekter har påverkat omsättningen negativt med 8 procent. Strukturförändringar, som avser förvärvet av det finska ventilationsbolaget IVK-Tuote Oy under första kvartalet 2010, påverkade omsättningen positivt med 1 procent.

Försäljningen i Norden har under kvartalet stigit med 13 procent. Justerat för valuta och struktur var ökningen 17 procent. Överlag visar den svenska marknaden en fortsatt stark försäljningstillväxt. Försäljningen i Västeuropa ökade med 5 procent, justerat för valutaeffekter var ökningen 14 procent. Försäljningen i CEE/CIS ökade med 28 procent och justerat för valuta var uppgången 41 procent, där framförallt den ryska och den vitryska marknaden visar på stark tillväxt under kvartalet.

Resultat

Rörelseresultatet (EBIT) för första kvartalet uppgick till -7 MSEK (-50), exklusive engångsposter om -17 MSEK (75).

Rörelsemarginalen (EBIT), exklusive engångsposter, under första kvartalet uppgick till -0,5 procent (-4,1).

Det förbättrade resultatet förklaras huvudsakligen av ökade volymer. Rörelsemarginalen har dock påverkats negativt av leveranser till projekt med låg marginal på order som togs under andra halvåret 2010 inom Building Systems. Ett antal marknadsaktiviteter har också påbörjats under kvartalet vilket inneburit högre kostnader.

Resultatet har belastats med engångskostnader om totalt 17 MSEK. Dessa förklaras av ledningsförändring i affärsområde Ventilation samt beslut om flytt av Ventilations tillverkning i S:t Petersburg till Lindabs befintliga anläggning i Tallinn, Estland.

Resultatet före skatt för kvartalet uppgick till -62 MSEK (-15). Resultatet efter skatt uppgick till -52 MSEK (-28). Försämringen förklaras av negativa engångsposter under kvartalet, medan engångsposterna under motsvarande period föregående år var positiva. Resultat per aktie uppgick till -0,69 SEK (-0,37). Den genomsnittliga börskursen under första kvartalet 2011 har varit lägre än konverteringskurserna i incitamentsprogrammen, varför några utspädnings effekter ej uppstår.

Säsongsvariationer

Lindabs verksamhet påverkas av byggbranschens säsongsvariationer och den största försäljningen uppnås normalt under andra halvåret. De största säsongsvariationerna återfinns inom affärsområde Building Components och Building Systems. Installation av ventilationssystem utförs huvudsakligen inomhus, varför affärsområde Ventilation är mindre beroende av säsong och väder.

Normalt sker en planerad lageruppbyggnad av främst färdigvaror under det första halvåret, som under tredje och fjärde kvartalet successivt övergår till lagerminskning till följd av den ökade aktiviteten på byggmarknaden.

Traditionellt sett kännetecknas första kvartalet av låg aktivitet. Första kvartalet 2011 var tillväxten förhållandevis stark, vilket förklaras främst av att väderförhållandena generellt på Lindabs marknader var mer gynnsamma än motsvarande kvartal 2010. Undantaget är dock delar av norra Europa som även detta år drabbats av hård vinter under framförallt januari och februari.

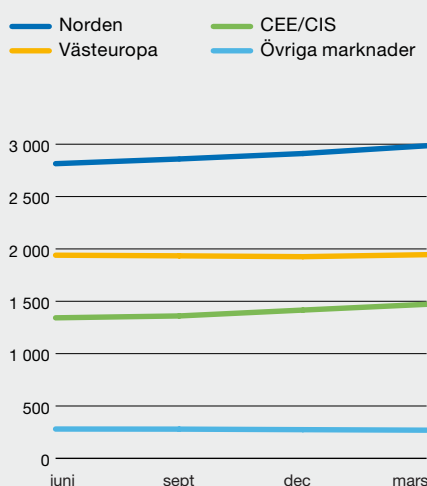
Avskrivningar och nedskrivningar

Kvartalets totala avskrivningar minskade till 39 MSEK (47), varav 0 MSEK (3) avsåg avskrivningar på koncernmässiga övervärden i immateriella

FÖRSÄLJNINGSENTÄKTER, MSEK



FÖRSÄLJNINGSENTÄKTER PER MARKNAD RULLANDE 12 MÅNADER, MSEK



tillgångar. De lägre avskrivningarna beror framför allt på vidtagna omstruktureringsåtgärder och på att Lindab haft en lägre investeringstakt de senaste åren. Avyttringen av fastigheten i Luxemburg har också inverkat på avskrivningskostnaderna. För vissa övervärden i immateriella tillgångar avslutades avskrivningarna under tredje kvartalet 2010.

Skatt

Skattebeloppet för kvartalet utgjordes av en intäkt om 10 MSEK. Föregående år uppgick skattebeloppet till en kostnad om 13 MSEK. Resultat före skatt uppgick till -62 MSEK (-15). Den faktiska skattesatsen för kvartalet var 16 procent. Den genomsnittliga skattesatsen var 22 procent.

Kassaflöde

Kassaflödet från den löpande verksamheten för första kvartalet uppgick till -239 MSEK jämfört med -172 MSEK för samma period föregående år. Rörelsekapitalet ökade med 213 MSEK (82), vilket påverkade kassaflödet negativt. Kapitalbindningen i varulager och fordringar har i likhet med föregående år ökat med 221 MSEK (277). Rörelseskulderna har ökat med 8 MSEK (195). Förändringen mot föregående år förklaras av en periodiseringseffekt av betalningar till leverantörer.

Kassaflödet från investeringsverksamheten redovisas under rubrikerna Investeringar respektive Företagsförvärv.

Investeringar

Kvartalets investeringar i anläggningstillgångar uppgick till 23 MSEK (18), medan avyttringar uppgick till 11 MSEK (286). Föregående år såldes Building Systems anläggning i Luxemburg för 285 MSEK. Hyresavtal tecknades med köparen. Netto uppgick kassaflödet för investeringsverksamheten till -12 MSEK (268), exklusive förvärv.

Företagsförvärv

Inga förvärv eller avyttringar av koncernföretag har genomförts under första kvartalet 2011. Under första kvartalet 2010 förvärvades IVK-Tuote Oy, Finland för 43 MSEK. Eftersom förvärvet betalades med egna aktier påverkades kassaflödet från investeringsverksamheten endast positivt av bolagets likvida medel, 4 MSEK.

Finansiell ställning

Nettoskulden minskade till 2 097 MSEK (2 286) per den sista mars 2011. Valutaförändringar har haft marginell påverkan på nettoskulden sedan årsskiftet. Soliditeten uppgick till 40 procent (40) och nettoskuldssättningsgraden till 0,8 (0,8). Finansnettot under kvartalet var -38 MSEK (-40).

Lindab har sedan december 2007 ett bindande femårigt kreditavtal med Nordea och Handelsbanken. Totala kreditramen uppgår till 3,5 miljarder SEK med förfallodatum den 17 december 2012. Outnyttjade krediter uppgick till 1 577 MSEK (1 508).

Ställda panter och eventalförpliktelser

Inga väsentliga förändringar har skett i ställda panter och eventalförpliktelser under 2011.

Moderbolaget

Moderbolaget hade ingen omsättning under kvartalet. Resultatet efter skatt för perioden uppgick till -18 MSEK (-16).

Väsentliga risker och osäkerhetsfaktorer

Ingen förändring av vad Lindab angivit i avgiven årsredovisning för 2010, under Risker och riskhantering (sid 94-98), har förekommit.

Förändring i koncernledningen

Nils-Johan Andersson, CFO i Lindab sedan 1999, har ersatt Anders Thulin som affärsområdeschef för Ventilation från och med den 21 mars. Tillförordnad CFO är Per Nilsson, Group Controller i Lindab.

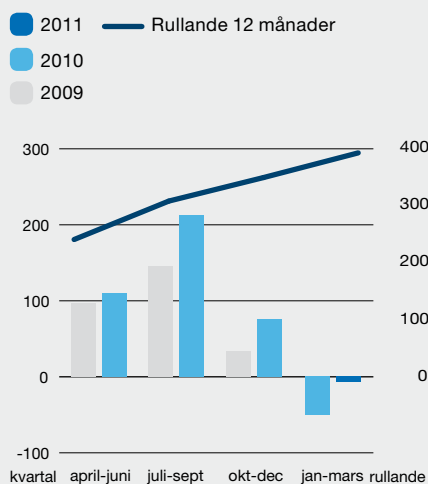
Personal

Antal anställda, omräknat till heltidsanställda, vid kvartalets slut uppgick till 4 395 personer (4 394) vilket är en ökning med 14 personer sedan årsskiftet.

Incitamentsprogram

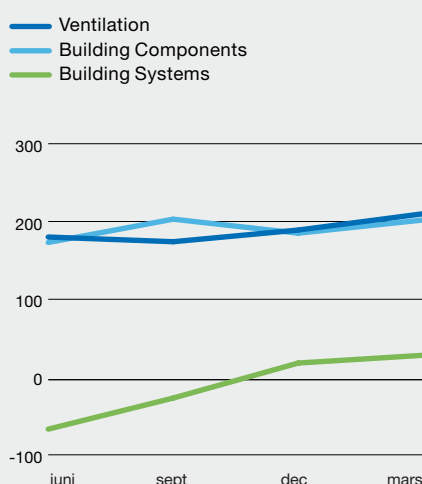
Styrelsen i Lindab International AB har beslutat att föreslå till årsstämman 2011 att införa ett långsiktigt incitamentsprogram i form av ett prestationsbaserat aktiesparprogram. Syftet är att sä-

RÖRELSERESULTAT (EBIT), MSEK^{*)}

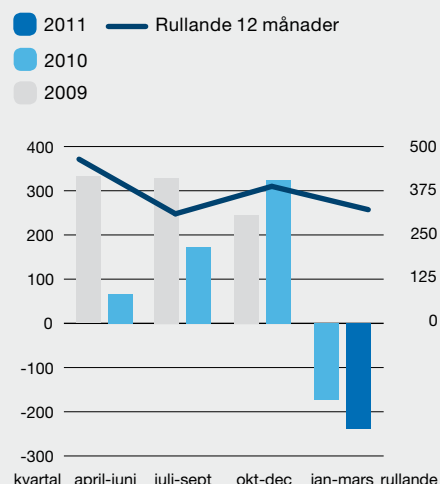


^{*)} Justerat för engångsposter.

RÖRELSERESULTAT (EBIT) RULLANDE 12 MÅNADER, MSEK^{*)}



KASSAFLÖDE FRÅN DEN LÖPANDE VERKSAMHETEN, MSEK



kerställa ett långsiktigt engagemang för befintliga ledande befattningshavare och nyckelpersoner i koncernen samt dessutom förbättra Lindabs möjligheter till framtida rekryteringar. Genom att använda aktier i bolaget som ett centralt instrument i incitamentsprogrammet premieras både aktieäggande och den långsiktiga värdetillväxten i Lindab, vilket innebär att det skapas gemensamma mål för befintliga aktieägare och deltagare i programmet. Mer information finns under Bolagstyrning på www.lindabgroup.com.

Årsstämma

Årsstämma för Lindab International AB hålls den 11 maj 2011 kl. 14.00 i Lindab Arena, Ängelholm. Aktieägare som önskar delta i årsstämman ska vara införd i den av Euroclear Sweden AB förda aktieboken senast torsdagen den 5 maj 2011.

Anmälan om deltagande till årsstämman ska göras senast torsdagen den 5 maj 2011 klockan 16.00 per:

- hemsida www.lindabgroup.com
- telefon till Lindab International AB, 0431-850 00, eller
- post till "Lindab International AB", "Årsstämma", 269 82 Båstad.

Lindabaktien

Lindabaktien betalades under perioden januari-mars som högst i 95,80 SEK, den 18 januari och som lägst i 72,50 SEK, den 23 februari. Slutkursen per den 31 mars 2011 uppgick till 83,15 SEK. Snittomsättningen för Lindabaktien var 201 738 aktier per dag (184 326).

Lindab innehar 3 375 838 egna aktier (3 375 838), vilket motsvarar 4,3 procent (4,3) av det totala antalet Lindabaktier. Antalet utestående aktier uppgår till 75 331 982 stycken (75 331 982), medan det totala antalet aktier uppgår till 78 707 820 stycken.

De största ägarna, i relation till antalet utestående aktier, är Ratos AB 11,7 procent (23,5), Sjätte AP-fonden 10,7 procent (10,7), Livförsäkringsaktiebolaget Skandia 10,1 procent (11,6), Robur/Swedbank 9,9 procent (7,9) och Lannebo Fonder 6,8 procent (4,9). De tio största ägarnas innehav utgör 63,3 procent (74,2) av aktierna, Lindabs eget innehav ej medräknat.

Förslag till utdelning till aktieägarna

Lindabs styrelse föreslår att årsstämman den 11 maj 2011 beslutar om en utdelning på 1,00 SEK per aktie, vilket totalt ger en utdelning om

75 MSEK. Under 2010 betalades inte någon utdelning. Avstämningsdag för rätt till utdelning föreslås till den 16 maj 2011, varvid utdelning beräknas kunna betalas ut till aktieägarna den 19 maj 2011.

Efter återläggning av goodwillnedskrivning, som är en engångspost utan kassaflödespåverkan, uppgår utdelningen till 55 procent av resultatet. Mot bakgrund av att utdelning ej lämnades för 2009, och med beaktande av verksamhetens utveckling under 2010, är det rimligt att överskrida antagen utdelningspolicy, om 40–50 procent.

Väsentliga händelser efter balansdagen

Förvärv av den danska distributören av ventilationsfläktar, Juvenco, med årlig omsättning om cirka 13 MSEK, aviserades den 19 april.

Redovisningsprinciper

Se not 1, sidan 15.

Om ej annat anges i denna delårsrapport så avses koncernen. Siffror inom parentes anger utfall för motsvarande period föregående år.

En sammanställning av nyckeltal återfinns på sidan 16.

FÖRSÄLJNINGSENTÄKTER OCH TILLVÄXT

	jan-mars 2011	jan-mars 2010	jan-dec 2010
Intäkter, MSEK	1 377	1 234	6 527
Förändring, MSEK	143	-537	-492
Förändring, %	12	-30	-7
Varav			
Volym och pris, %	19	-25	-1
Förvärv/avyttring, %	1	-1	0
Valutaeffekter, %	-8	-4	-6

FÖRSÄLJNINGSENTÄKTER PER MARKNAD

MSEK	jan-mars 2011	jan-mars 2010	jan-dec 2010
Norden	635	561	2 911
Västeuropa	432	413	1 926
CEE/CIS	249	194	1 416
Övriga marknader	61	66	274
Totalt	1 377	1 234	6 527

**FÖRSÄLJNINGSENTÄKTER FRÅN EXTERNA KUNDER PER SEGMENT
(FÖRSÄLJNINGSENTÄKTER PER AFFÄRSOMRÅDE)**

MSEK	jan-mars 2011	jan-mars 2010	jan-dec 2010
Ventilation	846	827	3 535
Building Components	354	278	2 118
Building Systems	177	129	874
Övrig verksamhet	-	-	-
Totalt	1 377	1 234	6 527
Internförsäljning brutto alla segment	10	5	27

RÖRELSERESULTAT (EBIT) OCH RESULTAT FÖRE SKATT (EBT)

MSEK	jan-mars 2011	jan-mars 2010	jan-dec 2010
Ventilation	49	28	189
Building Components	-17	-34	185
Building Systems	-24	-34	18
Övrig verksamhet	-15	-10	-45
Engångsposter ¹⁾	-17	75	-63
Totalt (EBIT)	-24	25	284
Finansnetto	-38	-40	-172
Resultat före skatt (EBT)	-62	-15	112

1) Rörelseresultatet (EBIT) per affärsområde för första kvartalet 2011 har justerats med -17 MSEK avseende flytt av Ventilations tillverkning i S:t Petersburg, Ryssland till Tallinn, Estland samt byte av affärsområdeschef.

Rörelseresultatet (EBIT) för första kvartalet 2010 har justerats med 75 MSEK avseende realisationsvinsten på fastighetsförsäljningen i Diekirch, Luxemburg. För helåret 2010 tillkommer 110 MSEK avseende nedskrivning av goodwill i affärsområde Ventilations verksamhet i USA, 7 MSEK avseende nedläggningen av Ventilations enhet i Texas, USA samt omstruktureringskostnader i koncernen om 19 MSEK.

Affärsområde Ventilation

- Försäljningsintäkterna första kvartalet uppgick till 846 MSEK (827), en ökning med 2 procent. Justerat för valutaeffekter och struktur steg omsättningen med 8 procent.
- Rörelseresultatet (EBIT), exklusive engångsposter, uppgick till 49 MSEK (28).
- Nils-Johan Andersson ny affärsområdeschef.

Försäljning och marknad

Försäljningsintäkterna under första kvartalet steg med 2 procent jämfört med motsvarande period föregående år och uppgick till 846 MSEK (827). Valutaeffekter har minskat omsättningen med 7 procent. Förvärvet av IVK-Tuote Oy har påverkat omsättningen positivt med 1 procent.

Affärsområdets huvudsegment är yrkesbyggnader vars efterfrågan i kvartalet har förbättrats något, framförallt i Sverige. Försäljningen i affärsområdet visar på organisk tillväxt jämfört med motsvarande period föregående år i samtliga Lindabs regioner.

Resultat

Rörelseresultatet (EBIT) för första kvartalet, exklusive engångsposter, uppgick till 49 MSEK (28). Rörelsemarginalen (EBIT) uppgick till 5,8 procent (3,4). Marginalförbättringen förklaras av god kostnadskontroll i kombination med volymökning. Engångsposter uppgick till -17 MSEK och avsåg beslut om flytt av Ventilations tillverkning i S:t Petersburg, Ryssland, till Tallinn, Estland, samt byte av affärsområdeschef.

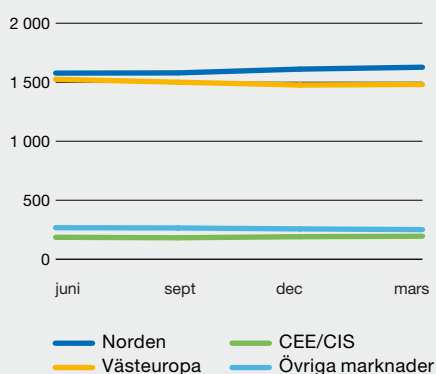
Övrigt

Under kvartalet fattades beslut att affärsområdets tillverkning i S:t Petersburg, som främst försörjt den finska marknaden, skall flyttas till befintlig anläggning i Tallinn, Estland. Den ryska försäljningsorganisationen berörs endast marginellt av flytten.

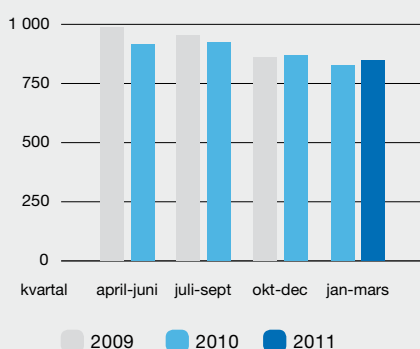
Nils-Johan Andersson, tidigare CFO i Lindab, har under kvartalet ersatt Anders Thulin som affärsområdeschef.

Förvärv av den danska distributören av ventilationsfläktar, Juvenco, med årlig omsättning om cirka 13 MSEK, aviserades den 19 april.

FÖRSÄLJNINGSENTÄKTER PER MARKNAD RULLANDE 12 MÅNADER, MSEK



FÖRSÄLJNINGSENTÄKTER PER KVARTAL, MSEK



NYCKELTAL VENTILATION

	jan-mars 2011	jan-mars 2010	jan-dec 2010
Försäljningsintäkter, MSEK	846	827	3 535
Rörelseresultat (EBIT), MSEK ¹⁾	49	28	189
Rörelsemarginal (EBIT), % ¹⁾	5,8	3,4	5,3
Antal anställda vid periodens slut	2 332	2 560	2 488

1) Rörelseresultatet (EBIT) för första kvartalet 2011 har justerats med -17 MSEK avseende flytt av Ventilations tillverkning i S:t Petersburg, Ryssland till Tallinn, Estland samt byte av affärsområdeschef.

Rörelseresultatet (EBIT) för helåret 2010 har justerats med 110 MSEK avseende nedskrivning av goodwill i affärsområde Ventilations verksamhet i USA, 7 MSEK avseende nedläggningen av Ventilations enhet i Texas, USA samt omstrukturingskostnader med 11 MSEK.

SKRUF SNUS

Lindab har levererat kylbafflar, don, tryckfördelningslådan MBB m.m. till en nybyggd tillverkningsanläggning för Skruf Snus i Småland.

Ventilationskonsulten Axro Consult säger: "Att få hjälp med produktval, beräkningar, i synnerhet i projekt som dessa med höga takhöjder, långa kastlängder och stor systemkomplexitet har varit väldigt värdefullt."

Affärsområde Building Components

- Försäljningsintäkterna uppgick under första kvartalet till 354 MSEK (278), en ökning med 27 procent. Justerat för valutaeffekter ökade försäljningen med 34 procent.
- Rörelseresultatet (EBIT) uppgick till -17 MSEK (-34).
- Beslut om etablering av produktionsanläggning i Moskva, Ryssland.
- Beslut om expansion av distributionen i Västeuropa.

Försäljning och marknad

Försäljningsintäkterna ökade med 27 procent till 354 MSEK (278). Justerat för valutaförändringar ökade omsättningen med 34 procent under kvartalet.

Affärsområdet visar god försäljningstillväxt under kvartalet i samtliga regioner. Efterfrågan har påverkats negativt av vintern. Motsvarande kvartal föregående år var vintern än mer ogynnsam på de flesta av affärsområdets marknader, speciellt i Central- och Östeuropa.

Bostadsbyggandet visar fortsatt stark tillväxt i Norden huvudsakligen driven av Sverige och Finland. I Västeuropa, som endast svarar för en liten del av affärsområdets försäljning, har marknaden för bostadsbyggande nu börjat återhämta sig medan den i Central- och Östeuropa är fortsatt svag.

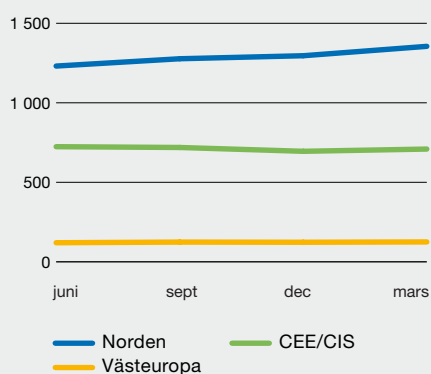
Resultat

Rörelseresultatet (EBIT) uppgick för kvartalet till -17 MSEK (-34). Rörelsemarginalen (EBIT) uppgick till -4,8 procent (-12,2) för kvartalet. Huvudförklaringen till den förbättrade marginalen är ökade volymer. Kvartalet belastas med en något högre kostnadsnivå till följd av framför allt marknadsaktiviteter. Bruttomarginalen har temporärt påverkats negativt av högre stålkostnader som ännu inte kompenseras för genom höjda försäljningspriser.

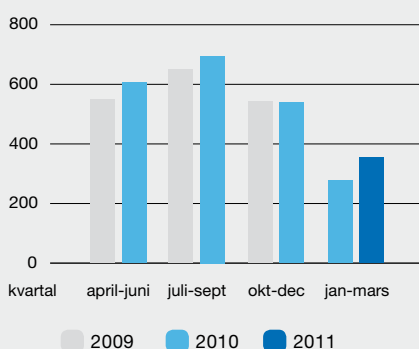
Övrigt

Under kvartalet togs beslut att investera i en ny produktionsanläggning i Moskva för att stödja den växande försäljningen på den ryska marknaden. Beslut har också fattats om expansion av distributionen i Västeuropa. Detta sker genom att nyttja affärsområde Ventilations existerande filialnätverk i Frankrike och Tyskland.

FÖRSÄLJNINGSENTÄKTER PER MARKNAD RULLANDE 12 MÅNADER, MSEK



FÖRSÄLJNINGSENTÄKTER PER KVARTAL, MSEK



ECODO PASSIVHUS

Passivhusbyggföretaget ECODO använder Lindab-lösningar i alla sina projekt.

”Med Lindabs lättbyggnadsteknik och Lindab Safe kanalsystem får vi ett klimatskal med minimala värmeförluster och ett tätt, effektivt ventilationssystem med värmeåtervinning” förklarar Magnus Norström, projektansvarig, ECODO.

NYCKELTAL BUILDING COMPONENTS

	jan-mars 2011	jan-mars 2010	jan-dec 2010
Försäljningsintäkter, MSEK	354	278	2 118
Rörelseresultat (EBIT), MSEK	-17	-34	185
Rörelsemarginal (EBIT), %	-4,8	-12,2	8,7
Antal anställda vid periodens slut	1 027	1 012	998

Affärsområde Building Systems

- Försäljningsintäkterna uppgick under första kvartalet till 177 MSEK (129), en ökning med 37 procent. Justerat för valutaeffekter uppgick ökningen till 52 procent.
- Rörelseresultatet (EBIT), exklusive engångsposter, uppgick till -24 MSEK (-34).
- Högsta orderingen sedan tredje kvartalet 2008.

Försäljning och marknad

Försäljningsintäkterna steg med 37 procent till 177 MSEK (129) under första kvartalet. Valutaförändringar har påverkat omsättningen negativt med 15 procent under kvartalet.

Försäljningen för affärsområdet visar på god tillväxt inom alla regioner i Europa, speciellt utmärker sig Ryssland och Vitryssland. Jämförelsen påverkas av att första kvartalet föregående år var ovanligt svagt.

Huvudmarknaden, nybyggnation av industribyggnader, är generellt fortsatt svag. Däremot visar enskilda marknader inom framförallt Central- och Östeuropa på stabilisering eller en svag tillväxt.

Resultat

Rörelseresultatet (EBIT), exklusive engångsposter, uppgick för kvartalet till -24 MSEK (-34). Rörelsemarginalen (EBIT) uppgick till -13,6 procent (-26,4) för kvartalet.

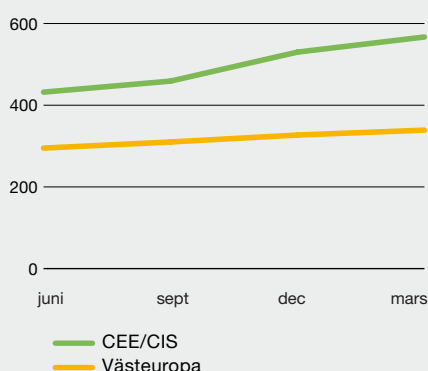
Huvudförklaringen till det förbättrade resultatet är högre volymer. Rörelsemarginalen har påverkats negativt av leveranser till vissa projekt baserat på order tagna under andra halvåret 2010 med låga marginaler, på grund av de rådande marknadsförutsättningarna. Marginalen för order tagna under första kvartalet är något förbättrade.

Övrigt

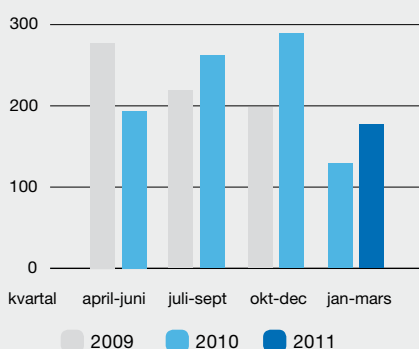
I slutet på kvartalet erhöles en order på den ryska marknaden om drygt 70 MSEK för leverans under andra halvåret 2011.

Under kvartalet har verksamheten i sin helhet övergått till att verka under varumärket "Lindab Buildings" efter att tidigare hetat "Astron Buildings".

FÖRSÄLJNINGSENTÄKTER PER MARKNAD RULLANDE 12 MÅNADER, MSEK



FÖRSÄLJNINGSENTÄKTER PER KVARTAL, MSEK



NYCKELTAL BUILDING SYSTEMS

	jan-mars 2011	jan-mars 2010	jan-dec 2010
Försäljningsintäkter, MSEK	177	129	874
Rörelseresultat (EBIT), MSEK ¹⁾	-24	-34	18
Rörelsemarginal (EBIT), % ¹⁾	-13,6	-26,4	2,1
Antal anställda vid periodens slut	809	732	788

1) Rörelseresultatet (EBIT) för första kvartalet 2010 har justerats med engångsposter avseende en realisationsvinst på 75 MSEK vid fastighetsförsäljningen i Diekirch, Luxemburg.

Rörelseresultatet (EBIT) för helåret 2010 har justerats med 65 MSEK, främst avseende realisationsvinsten på fastighetsförsäljningen i Luxemburg samt kostnader för nedläggningen av Building Systems anläggning i Ungern.



PORSCHE CENTER I KHARKOV, UKRAINA

Det nya Porsche-centret i Kharkov, Ukraina, är ett gott exempel på hur effektiv byggnation, optimal funktion och varumärkesstärkande design kan förenas med hjälp av Lindab Buildings.

Rapport över totalresultat för koncernen

(resultaträkning)

Belopp i MSEK	Rullande 12 M			
	jan-mars 2011	jan-mars 2010	april 2010- mars 2011	jan-dec 2010
Försäljningsintäkter	1 377	1 234	6 670	6 527
Kostnad för sålda varor	-1 015	-913	-4 792	-4 690
Bruttoresultat	362	321	1 878	1 837
Övriga rörelseintäkter	19	103	89	173
Försäljningskostnader	-228	-234	-911	-917
Administrationskostnader	-128	-125	-522	-519
Forsknings- och utvecklingskostnader	-10	-9	-37	-36
Övriga rörelsekostnader	-39	-31	-262	-254
Summa rörelsekostnader	-386	-296	-1 643	-1 553
Rörelseresultat (EBIT)¹⁾	-24	25	235	284
Ränteintäkter	1	1	9	9
Räntekostnader	-39	-42	-176	-179
Övriga finansiella intäkter och kostnader	0	1	-3	-2
Finansnetto	-38	-40	-170	-172
Resultat före skatt (EBT)	-62	-15	65	112
Skatt	10	-13	-62	-85
Resultat efter skatt	-52	-28	3	27
<i>-därav hänförligt till moderbolagets aktieägare</i>	<i>-52</i>	<i>-28</i>	<i>3</i>	<i>27</i>
Övrigt totalresultat				
Kassaflödessäkringar	11	-11	23	1
Omräkningsdifferenser, utländska verksamheter	-31	-121	-236	-326
Inkomstskatt hänförligt till kassaflödessäkringar	-3	3	-6	0
Övrigt totalresultat	-23	-129	-219	-325
Totalresultat efter skatt	-75	-157	-216	-298
<i>-därav hänförligt till moderbolagets aktieägare</i>	<i>-75</i>	<i>-157</i>	<i>-216</i>	<i>-298</i>
Resultat per aktie, SEK				
Före utspädning	-0,69	-0,37	0,04	0,36
Efter utspädning	-0,69	-0,37	0,04	0,36

1) Rörelseresultat (EBIT) har påverkats av engångsposter, redovisade som:

Övriga rörelseintäkter	-	75	-2	73
Övriga rörelsekostnader	-17	-	-153	-136
Rörelseresultat (EBIT) exkl engångsposter	-7	-50	390	347

Rörelseresultatet (EBIT) för första kvartalet 2011 har justerats med -17 MSEK avseende flytt av Ventilations tillverkning i S:t Petersburg, Ryssland, till Tallinn, Estland, samt byte av affärsområdeschef.

Rörelseresultatet (EBIT) för första kvartalet 2010 har justerats med 75 MSEK avseende realisationsvinster på fastighetsförsäljningen i Diekirch, Luxemburg. För helåret 2010 tillkommer 110 MSEK avseende nedskrivning av goodwill i affärsområde Ventilations verksamhet i USA, 7 MSEK avseende nedläggningen av Ventilations enhet i Texas, USA, samt omstruktureringskostnader i koncernen om 19 MSEK.

Rapport över kassaflöden för koncernen

(Indirekt metod)

Belopp i MSEK	Rullande 12 M			
	jan-mars 2011	jan-mars 2010	april 2010- mars 2011	jan-dec 2010
Löpande verksamheten				
Rörelseresultat	-24	25	235	284
Återläggning av avskrivningar och nedskrivningar	39	47	272	280
Återläggning av realisationsvinster (-)/förluster(+) rapporterade i rörelseresultatet	0	-97	31	-66
Avsättningar, ej kassapåverkande	11	-18	-5	-34
Justering övriga ej kassapåverkande poster	6	40	75	109
Summa	32	-3	608	573
Erhållen ränta	0	0	16	16
Erlagd ränta	-46	-44	-174	-172
Betald skatt	-12	-43	6	-25
Kassaflöde från den löpande verksamheten före förändring av rörelsekapital	-26	-90	456	392
Förändring av rörelsekapital				
Varulager (ökning - /minskning +)	-108	-141	-166	-199
Rörelsefordringar (ökning - /minskning +)	-113	-136	70	47
Rörelseskulder (ökning + /minskning -)	8	195	-36	151
Summa förändring av rörelsekapital	-213	-82	-132	-1
Kassaflöde från den löpande verksamheten	-239	-172	324	391
Investeringsverksamheten				
Förvärv av koncernföretag	-	4	-	4
Investeringar i immateriella anläggningstillgångar	-3	-2	-26	-25
Investeringar i materiella anläggningstillgångar	-20	-16	-107	-103
Förändring i finansiella anläggningstillgångar	0	0	0	0
Försäljning/utrangering av immateriella anläggningstillgångar	0	0	0	0
Försäljning/utrangering av materiella anläggningstillgångar	11	286	90	365
Kassaflöde från investeringsverksamheten	-12	272	-43	241
Finansieringsverksamheten				
Ökning (+)/minskning (-) av upplåning	182	-148	-293	-623
Optionspremier för teckningsoptioner	-	-	7	7
Utdelning till aktieägare	-	-	-	-
Kassaflöde från finansieringsverksamheten	182	-148	-286	-616
Periodens kassaflöde	-69	-48	-5	16
Likvida medel vid periodens början	239	248	193	248
Kursdifferens likvida medel	-1	-7	-19	-25
Likvida medel vid periodens slut	169	193	169	239

Rapport över finansiell ställning i koncernen

(balansräkning)

Belopp i MSEK	2011-03-31	2010-03-31	2010-12-31
Tillgångar			
Anläggningstillgångar			
Goodwill	2 576	2 839	2 591
Övriga immateriella anläggningstillgångar	60	57	61
Materiella anläggningstillgångar ¹⁾	1 128	1 272	1 161
Finansiella anläggningstillgångar, räntebärande	26	25	26
Övriga finansiella anläggningstillgångar	383	386	370
Summa anläggningstillgångar	4 173	4 579	4 209
Omsättningstillgångar			
Varulager	1 144	1 016	1 040
Kundfordringar	984	974	897
Övriga omsättningstillgångar	183	426	164
Övriga fordringar, räntebärande	21	0	21
Anläggningstillgångar som innehas för försäljning ¹⁾	-	18	-
Kassa och bank	169	193	239
Summa omsättningstillgångar	2 501	2 627	2 361
SUMMA TILLGÅNGAR	6 674	7 206	6 570
Eget kapital och skulder			
Eget kapital	2 680	2 889	2 755
Långfristiga skulder			
Räntebärande avsättningar	128	127	130
Räntebärande skulder	1 977	2 191	1 926
Avsättningar	349	377	352
Övriga långfristiga skulder	13	14	12
Summa långfristiga skulder	2 467	2 709	2 420
Kortfristiga skulder			
Räntebärande skulder	209	186	86
Avsättningar	53	59	43
Leverantörsskulder	649	678	622
Övriga kortfristiga skulder	616	685	644
Summa kortfristiga skulder	1 527	1 608	1 395
SUMMA EGET KAPITAL OCH SKULDER	6 674	7 206	6 570

1) Anläggningstillgångar som innehas för försäljning avsåg per 2010-03-31 produktionsanläggningen i Nyiregyháza, Ungern.

Rapport över förändringar i eget kapital för koncernen

Belopp i MSEK	Eget kapital hänförligt till moderbolagets aktieägare					Totalt eget kapital
	Aktiekapital	Övrigt till- skjutet kapital	Säkrings- reserv	Omräknings- reserv	Balanserad vinst	
Ingående balans per 1 januari 2010	79	2 244	-8	372	316	3 003
Totalresultat efter skatt			1	-326	27	-298
Premier för teckningsoptioner ¹⁾		7				7
Överlåtelse av egna aktier vid bolagsförvärv					43	43
Utgående balans per 31 december 2010	79	2 251	-7	46	386	2 755
Ingående balans per 1 januari 2011	79	2 251	-7	46	386	2 755
Totalresultat efter skatt			8	-31	-52	-75
Utgående balans per 31 mars 2011	79	2 251	1	15	334	2 680

1) Vid ordinarie årsstämma 2010 beslöts emittera 784 000 teckningsoptioner till ledande befattningshavare. 771 000 optioner tecknades och 7 MSEK har inbetalats avseende dessa.

Aktiekapital

Aktiekapitalet om 78 707 820 SEK är fördelat på 78 707 820 aktier med ett kvotvärde om 1,00 SEK. Lindab International innehar 3 375 838 (3 375 838) egna aktier, motsvarande 4,3 procent (4,3) av totala antalet aktier i Lindab, efter återköp 2008. Under första kvartalet 2010 erlades köpeskillingen för IVK-Tuote Oy, 4,4 MEUR eller 43 MSEK, genom överlåtelse av 559 553 egna aktier.

Förslag på vinstdisposition för verksamhetsåret 2010

Årsredovisningen för 2010 kommer att framläggas på årsstämman den 11 maj 2011. Lindabs styrelse föreslår en utdelning på 1,00 SEK per aktie för 2010, vilket skulle ge en total utdelning om 75 MSEK. Föregående år lämnades ingen utdelning.

Moderbolaget

Resultaträkning

<i>Belopp i MSEK</i>	jan-mars 2011	jan-mars 2010	jan-dec 2010
Övriga rörelseintäkter	-	-1	2
Administrationskostnader	-1	-	-11
Rörelseresultat	-1	-1	-9
Resultat från dotterbolag	-	-	111
Räntekostnader, interna	-23	-20	-88
Resultat före skatt	-24	-21	14
Skatt på periodens resultat	6	5	-5
Resultat efter skatt	-18	-16	9

Balansräkning

<i>Belopp i MSEK</i>	2011-03-31	2010-03-31	2010-12-31
Tillgångar			
Anläggningstillgångar			
Andelar i koncernföretag	3 467	3 467	3 467
Finansiella anläggningstillgångar, räntebärande	7	11	7
Övriga långfristiga fordringar	10	8	4
Summa anläggningstillgångar	3 484	3 486	3 478
Omsättningstillgångar			
Övriga fordringar	8	7	6
Kassa och bank	0	0	1
Summa omsättningstillgångar	8	7	7
SUMMA TILLGÅNGAR	3 492	3 493	3 485
Eget kapital och skulder			
Eget kapital	1 464	1 457	1 482
Långfristiga skulder			
Räntebärande avsättningar	8	11	8
Skuld till koncernföretag	2 016	2 022	1 991
Summa långfristiga skulder	2 024	2 033	1 999
Kortfristiga skulder			
Icke räntebärande skulder	4	3	4
Summa kortfristiga skulder	4	3	4
SUMMA EGET KAPITAL OCH SKULDER	3 492	3 493	3 485

Noter

Not 1 Redovisningsprinciper

Koncernredovisningen för första kvartalet 2011 har, i likhet med årsbokslutet för 2010, upprättats i enlighet med International Financial Reporting Standards (IFRS) såsom de har antagits av EU, den svenska Årsredovisningslagen samt Rådet för finansiell rapportering RFR 1, Kompletterande redovisning för koncerner.

Denna kvartalsrapport är upprättad i enlighet med IAS 34.

Koncernen använder sig av samma redovisningsprinciper som har beskrivits i årsredovisningen för 2010. Ingen av de nya eller omarbetade standarder, tolkningar och förbättringar som antagits av EU och som ska tillämpas från och med 1 januari 2011 har haft någon effekt på koncernen.

Moderbolagets finansiella rapporter är upprättade i enlighet med Årsredovisningslagen och RFR 2, Redovisning för juridiska personer, och enligt samma principer som de som tillämpades i årsredovisningen för 2010.

Not 2 Effekter av ändrade uppskattningar och bedömningar

Viktiga uppskattningar och bedömningar framgår av not 4 i årsredovisningen för 2010.

Inga förändringar har gjorts av dessa som skulle kunna ha en väsentlig inverkan på den aktuella delårsrapporten.

Not 3 Rörelsesegment

Rörelsesegment rapporteras enligt IFRS 8 och IAS 34.

Lindabs verksamhet styrs och rapporteras per affärsområde, vilket överensstämmer med segmentindelningen.

Affärsområde Ventilation erbjuder kanalsystem med tillbehör samt inneklimatlösningar för ventilation, kyla och värme. Affärsområde Building Components erbjuder produkter och system i tunnplåt för takavvattning, beklädnad av tak och vägg samt stålprofiler för vägg-, tak- och bjälklagskonstruktioner. Affärsområde Building Systems erbjuder kompletta, monteringsfärdiga stålbyggnadssystem. Lösningen omfattar hela det yttre skalet med stomme, väggar, tak och tillbehör. Övrigt omfattar moderbolagsfunktioner inklusive Group Treasury.

Information om intäkter från externa kunder, rörelseresultat samt resultat före skatt per rörelsesegment framgår i tabellerna på sid 6.

Intäkter från andra segment uppgår till små belopp och en specifikation av denna summa per segment anses därmed inte ge något mervärde.

Internpris mellan koncernens segment sätts utifrån principen om "armlängds avstånd" det vill säga som mellan parter som är oberoende av varandra, välinformerade och har ett intresse av att transaktionen genomförs. Tillgångar och investeringar rapporteras där tillgången finns.

Ingen förändring har skett i grunderna för segmentindelningen eller i beräkningen av segmentens resultat sedan senast avgivna årsredovisning.

Tillgångar per segment som har förändrats med mer än tio procent jämfört med utgången av 2010 framgår nedan:

Ventilation

Inga stora förändringar.

Building Components

Lagret har ökat med 28 procent. Övriga tillgångar har ökat med 33 procent sedan årsskiftet.

Building Systems

Inga stora förändringar.

Not 4 Transaktioner med närstående

Lindabs närståendekrets och omfattningen av transaktioner med närstående beskrivs i not 30 i årsredovisningen för 2010. IAS 24, Upplysningar om närstående, har ändrats med tillämpning för räkenskapsår som börjar från och med januari 2011. Ändringarna har dock inte fått några effekter för koncernen.

Inga transaktioner har genomförts under året, mellan Lindab och närstående, som har haft en väsentlig inverkan på bolagets ställning och resultat.

Nyckeltal

	Kvartalsperioder								
	2011 jan- mars	okt- dec	juli- sept	april- juni	2010 jan- mars	okt- dec	juli- sept	april- juni	2009 jan- mars
<i>MSEK om inget annat anges</i>									
Försäljningsintäkter	1 377	1 697	1 881	1 715	1 234	1 602	1 825	1 821	1 771
Rörelseresultat, (EBITDA) ¹⁾	15	112	247	134	72	92	165	142	80
Rörelseresultat, (EBITA) ²⁾	-24	76	206	92	27	37	113	88	27
Avskrivningar	39	146	42	45	47	57	56	56	56
Rörelseresultat, (EBIT) ³⁾	-24	-35	205	89	25	34	110	85	25
Rörelseresultat, (EBIT), exklusive engångsposter	-7	75	212	110	-50	34	145	97	25
Resultat efter skatt	-52	-86	114	27	-28	5	37	13	-21
Totalresultat efter skatt	-75	-128	13	-26	-157	29	-150	53	-74
Rörelsemarginal (EBITA), % ⁴⁾	-1,7	4,5	11,0	5,4	2,2	2,3	6,2	4,8	1,5
Rörelsemarginal (EBIT), % ⁵⁾	-1,7	-2,1	10,9	5,2	2,0	2,1	6,0	4,7	1,4
Rörelsemarginal (EBIT), exklusive engångsposter, %	-0,5	4,4	11,3	6,4	-4,1	2,1	7,9	5,3	1,4
Genomsnittligt antal aktier, före utspädning, 1000-tal	75 332	75 332	75 332	75 332	74 810	74 772	74 772	74 772	74 772
Genomsnittligt antal aktier, efter utspädning, 1000-tal ⁶⁾	75 332	75 398	75 332	75 332	74 810	74 772	74 772	74 772	74 772
Antal aktier, före utspädning, 1000-tal	75 332	75 332	75 332	75 332	75 332	74 772	74 772	74 772	74 772
Antal aktier, efter utspädning, 1000-tal ⁶⁾	75 332	75 398	75 332	75 332	75 332	74 772	74 772	74 772	74 772
Resultat per aktie, SEK före utspädning ⁷⁾	-0,69	-1,14	1,51	0,36	-0,37	0,07	0,49	0,17	-0,28
Resultat per aktie, SEK efter utspädning ⁸⁾	-0,69	-1,14	1,51	0,36	-0,37	0,07	0,49	0,17	-0,28
Kassaflöde från den löpande verksamheten	-239	324	172	67	-172	245	329	332	-187
Kassaflöde från den löpande verksamheten per aktie, SEK ⁹⁾	-3,17	4,30	2,28	0,89	-2,30	3,28	4,40	4,44	-2,50
Balansomslutning	6 674	6 570	7 275	7 482	7 206	7 442	7 781	8 226	8 492
Nettoskuld ¹⁰⁾	2 097	1 856	2 104	2 243	2 286	2 422	2 600	2 906	3 004
Nettoskuldsättningsgrad, ggr ¹¹⁾	0,8	0,7	0,7	0,8	0,8	0,8	0,9	0,9	0,9
Eget kapital	2 680	2 755	2 882	2 869	2 889	3 003	2 969	3 119	3 272
Eget kapital per aktie, SEK före utspädning ¹²⁾	35,58	36,57	38,26	38,08	38,35	40,16	39,71	41,71	43,76
Eget kapital per aktie, SEK efter utspädning ¹³⁾	35,58	36,54	38,26	38,08	38,35	40,16	39,71	41,71	43,76
Soliditet, % ¹⁴⁾	40,2	41,9	39,6	38,3	40,1	40,4	38,2	37,9	38,5
Avkastning på eget kapital, % ¹⁵⁾	0,1	0,9	4,0	1,4	0,9	1,1	2,4	10,5	18,6
Avkastning på sysselsatt kapital, % ¹⁶⁾	4,7	5,5	6,6	4,7	4,5	4,3	5,4	10,9	16,0
Avkastning på operativt kapital, % ¹⁷⁾	4,8	5,6	6,7	4,7	4,5	4,3	5,6	11,2	16,9
Avkastning på operativt kapital, exklusive engångsposter, %	7,9	6,9	5,8	4,4	4,0	5,1	8,1	13,4	18,8
Avkastning på totalt kapital, % ¹⁸⁾	3,5	4,1	4,9	3,5	3,4	3,3	4,0	8,0	11,6
Räntetäckningsgrad, ggr ¹⁹⁾	-0,6	-0,7	4,4	2,0	0,6	1,0	3,1	2,5	0,1
Antal anställda vid periodens slut ²⁰⁾	4 395	4 381	4 485	4 444	4 394	4 435	4 714	4 898	4 981

^{*) Rörelseresultatet (EBITA) redovisas justerat för engångsposter, såsom det rapporterades ursprungligen.}

Definitioner

- Rörelseresultatet (EBITDA) utgörs av resultat före planerliga avskrivningar och före avskrivningar på koncernmässiga övervärden i immateriella tillgångar.
- Rörelseresultatet (EBITA) utgörs av resultat efter planerliga avskrivningar, men före avskrivningar på koncernmässiga övervärden i immateriella tillgångar.
- Rörelseresultatet (EBIT) utgörs av resultat före finansiella poster och skatt.
- Rörelsemarginalen (EBITA) har beräknats som rörelseresultat (EBITA) i procent av försäljningsintäkten under perioden.
- Rörelsemarginalen (EBIT) har beräknats som rörelseresultat (EBIT) uttryckt i procent av försäljningsintäkten under perioden.
- Beräkning av utspädningen från teckningsoptioner utgivna av bolaget i enlighet med IAS 33. Beräkningen görs endast då det kan antas att optionerna kommer att inlösas, dvs då konverteringskursen för aktierna är lägre än den genomsnittliga börskursen för perioden.
- Resultat efter skatt i förhållande till genomsnittligt antal utestående aktier före utspädning.
- Kassaflödet från den löpande verksamheten i förhållande till genomsnittligt antal utestående aktier under perioden, före utspädning.
- Nettoskulden utgörs av räntebärande skulder och tillgångar samt kassa och bank.
- Nettoskuldsättningsgraden uttrycks som nettolåneskulden i förhållande till eget kapital.

						Helårsperioder					
okt- dec	juli- sept	april- juni	2008 jan- mars	2007 jan- mars	2006 jan- mars	2010	2009	2008	2007	2006	2005
2 427	2 717	2 567	2 129	1 972	1 494	6 527	7 019	9 840	9 280	7 609	6 214
182	496	448	262	237	135	565	479	1 388	1 512	1 103	751
117	447	399	209	188	85*	401	265	1 172	1 318	942*	553*
66	52	52	55	52	52	280	225	225	203	209	194
115	445	396	207	185	82	284	254	1 163	1 309	894	557
218	458	396	207	185	82	347	301	1 279	1 309	933	550
46	294	266	117	112	51	27	34	723	901	585	351
295	404	345	80	208	13	-298	-142	1 124	1 035	439	485
4,8	16,5	15,5	9,8	9,5	5,7*	6,1	3,8	11,9	14,2	12,4*	8,9*
4,7	16,4	15,4	9,7	9,4	5,5	4,4	3,6	11,8	14,1	11,7	9,0
9,0	16,9	15,4	9,7	9,4	5,5	5,3	4,3	13,0	14,1	12,3	8,9
75 299	77 502	78 708	78 708	78 708	120 000	75 203	74 772	77 548	78 708	90 702	120 000
75 299	77 502	78 708	78 708	78 708	122 940	75 203	74 772	77 548	78 708	93 062	122 940
74 772	75 770	78 708	78 708	78 708	120 000	75 332	74 772	74 772	78 708	78 708	120 000
74 772	75 770	78 708	78 708	78 708	122 940	75 332	74 772	74 772	78 708	78 708	122 940
0,61	3,79	3,38	1,49	1,42	0,43	0,36	0,45	9,32	11,45	6,45	2,93
0,61	3,79	3,38	1,49	1,42	0,41	0,36	0,45	9,32	11,45	6,29	2,86
220	127	317	17	-157	-42	391	719	673	875	778	730
2,92	1,64	4,03	0,22	-1,99	-0,35	5,20	9,62	8,68	11,12	8,58	6,08
8 625	9 059	8 320	7 652	7 490	6 689	6 570	7 442	8 625	7 700	7 082	6 525
2 774	2 863	2 430	2 270	2 812	1 894	1 856	2 422	2 774	2 238	2 602	1 846
0,8	0,9	0,8	0,7	1,2	0,7	0,7	0,8	0,8	0,8	1,2	0,7
3 346	3 102	2 995	3 049	2 398	2 866	2 755	3 003	3 346	2 969	2 190	2 853
44,75	40,94	38,05	38,74	30,47	23,89	36,57	40,16	44,75	37,72	27,82	23,77
44,75	40,94	38,05	38,74	30,47	23,31	36,57	40,16	44,75	37,72	27,82	23,21
38,8	34,2	36,0	39,8	32,0	43,1	41,9	40,4	38,8	38,6	30,9	43,7
23,4	31,3	33,9	33,8	28,9	14,9	0,9	1,1	23,4	35,9	25,1	13,7
20,0	25,0	25,3	24,4	20,0	12,9	5,5	4,3	20,0	24,5	18,2	11,9
20,7	26,0	26,3	25,3	20,8	13,2	5,6	4,3	20,7	25,4	19,1	12,2
22,8	26,3	26,3	25,3	21,7	12,9	6,9	5,1	22,8	25,4	19,9	11,8
14,3	17,7	18,0	17,5	14,4	10,0	4,1	3,3	14,3	17,4	13,3	9,4
2,0	9,2	9,6	5,0	5,3	4,5	1,6	1,8	6,1	8,6	8,4	6,9
5 291	5 576	5 366	5 206	4 930	4 527	4 381	4 435	5 291	5 256	4 942	4 479

12) Eget kapital i förhållande till antalet utestående aktier före utspädning vid periodens slut.

13) Eget kapital i förhållande till antalet utestående aktier efter utspädning vid periodens slut.

14) Soliditeten har beräknats som eget kapital i procent av summa tillgångar enligt balansräkningen.

15) Avkastning på eget kapital utgörs av resultat efter skatt (rullande tolv månadersvärdet), i procent av genomsnittligt eget kapital * exklusive minoritetsandelar.

16) Avkastning på sysselsatt kapital utgörs av resultat efter finansnetto plus finansiella kostnader (rullande tolv månadersvärdet) i procent av genomsnittligt sysselsatt kapital*. Sysselsatt kapital utgörs av summa tillgångar minskade med icke räntebärande avsättningar och skulder.

17) Avkastning på operativt kapital utgörs av rörelseresultat (EBIT, rullande tolv månadersvärdet) i procent av genomsnittligt operativt kapital*. Operativt kapital avser summan av nettoskuld och eget kapital.

18) Avkastning på totalt kapital utgörs av resultatet efter finansiella poster (EBT) plus finansiella kostnader (rullande tolv månadersvärdet) i procent av genomsnittlig balansomslutning*.

19) Räntetäckningsgraden har beräknats som resultat efter finansnetto plus finansiella kostnader i förhållande till finansiella kostnader.

20) Antal anställda vid periodens slut utgörs av antalet anställda omräknat till heltidstjänster.

*) Genomsnittligt kapital baseras på kvartalsvärden.

Delårsrapporten har avgivits efter bemyndigande av styrelsen.

Båstad den 28 april 2011



David Brodetsky
VD och koncernchef

Rapporten har ej varit föremål för särskild granskning av Lindabs revisorer.

Kort om Lindab

Lindab utvecklar, tillverkar, marknadsför och distribuerar produkter och systemlösningar i tunnplåt och stål för förenklat byggande och bättre inomhusklimat.

Verksamheten bedrivs i tre affärsområden, Ventilation, Building Components och Building Systems. Produkterna kännetecknas av hög kvalitet, montagevänlighet, energi- och miljötänkande samt levereras med en hög servicegrad vilket sammantaget ger ett ökat kundvärde.

Koncernen omsatte 6 527 MSEK år 2010 och är etablerad i 31 länder med cirka 4 400 anställda.

Huvudmarknaden är yrkesbyggande som svarar för 80 procent av försäljningen medan bostäder står för 20 procent av försäljningen. Under 2010 stod den nordiska marknaden för 45 procent, CEE/CIS (Central- och Östeuropa samt övriga forna Sovjetstater) för 22 procent, Västeuropa för 29 procent och övriga marknader för 4 procent av den totala försäljningen.

Aktien är noterad på Nasdaq OMX Nordic Exchange, Stockholm, Mid Cap, under kortnamnet LIAB. De största ägarna är Ratos, Sjätte AP-fonden och Skandia Liv.

Affärsområden:

Ventilation

Kanalsystem med tillbehör samt inneklimatlösningar för ventilation, kyla och värme.

Building Components

Produkter och system i tunnplåt för takavvattning, beklädnad av tak och vägg samt stålprofiler för vägg-, tak- och bjälklagskonstruktioner.

Building Systems

Kompleta, monteringsfärdiga stålbyggnadssystem. Lösningen omfattar hela det yttre skalet med stomme, väggar, tak och tillbehör.



Affärsområde
Ventilation



Affärsområde
Building Components



Affärsområde
Building Systems

Datum för finansiell rapportering 2011/2012

Årsstämma	11 maj
Delårsrapport januari–juni, kvartal 2	18 juli
Delårsrapport januari–september, kvartal 3	25 oktober
Fjärde kvartalet och bokslutskommuniké	februari 2012
Årsredovisning 2011	mars/april 2012

Närmare upplysningar lämnas av:

David Brodetsky, CEO
Telefon 0431-850 00
E-post david.brodetsky@lindab.com

För mer information se även www.lindabgroup.com

Prenumerera på vår kundtidning (Lindab Direct), pressreleaser, årsredovisningar och delårsrapporter.

Informationen är sådan som Lindab International AB själv valt att offentliggöra eller är skyldig att offentliggöra enligt svensk lag om värdepappersmarknaden och/eller lagen om handel med finansiella instrument. Informationen lämnades för offentliggörande den 29 april 2011 kl. 07.40.

Lindab International AB

SE-269 82 Båstad
Besök: Järnvägsgatan 41, Grevie
Organisationsnummer 556606-5446
Tel +46 (0) 431 850 00
Fax +46 (0) 431 850 10
E-post lindab@lindab.com
www.lindabgroup.com

