

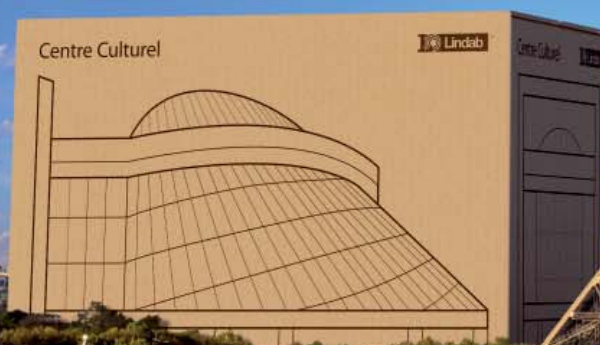


# Andra kvartalet 2008

- Nettoomsättningen ökade med 10% till 2 567 MSEK (2 329)
- Rörelseresultatet (EBIT) ökade med 20% till 396 MSEK (330)
- Rörelsemarginalen (EBIT) ökade till 15,4% (14,2)
- Resultat efter skatt uppgick till 266 MSEK (221)
- Resultat per aktie uppgick till 3,38 SEK (2,81)
- Kassaflödet från den löpande verksamheten uppgick till 317 MSEK (193)

# Januari - juni 2008

- Nettoomsättningen ökade med 9% till 4 696 MSEK (4 301)
- Rörelseresultatet (EBIT) ökade med 17% till 603 MSEK (515)
- Rörelsemarginalen (EBIT) ökade till 12,8% (12,0)
- Resultat efter skatt uppgick till 383 MSEK (333)
- Resultat per aktie uppgick till 4,87 SEK (4,23)
- Kassaflödet från den löpande verksamheten uppgick till 326 MSEK (36)



Vi förenklar byggandet

# Lindabkoncernen, andra kvartalet

## Omsättning och marknad

Omsättningen under andra kvartalet uppgick till 2 567 MSEK, vilket är en ökning med 10 procent jämfört med motsvarande period föregående år. Omsättningsökningen justerat för valutaeffekter och strukturförändringar uppgick till 9 procent. Valutaeffekter har minskat omsättningen med 1 procentenhet under perioden. Förvärv bidrog med 2 procentenheter till omsättningsökningen. Prishöjningar har genomförts under perioden.

Försäljningen i Norden har under kvartalet vuxit med 15 procent, varav förvärvet av Koto-Pelti Oy i Finland bidrog med knappt 1 procentenhet. Omsättningsökningen i CEE/CIS uppgick till 16 procent trots att Ungern visar en fortsatt svag efterfrågan. Försäljningen i Västeuropa steg med 1 procent. Under kvartalet har division Building Systems inom Affärsområde Profile haft lägre utleveranser inom denna region.

Efterfrågan inom segmentet yrkesbyggande, vilket är Lindabs huvudmarknad motsvarande 80 procent av försäljningen, har fortsatt varit god under kvartalet. En svagare efterfrågan märks avseende bostadsbyggandet, vilket står för resterande 20 procent av försäljningen.

Omsättningen för perioden januari - juni uppgick till 4 696 MSEK, vilket är en ökning med 9 procent jämfört med motsvarande period föregående år. Omsättningsökningen för jämförbara enheter uppgick till 8 procent. Valutaeffekter var marginella under första halvåret.

Euroconstruct, ett europeiskt samarbetsorgan för prognosinstitut inom byggbranschen, uppdaterar sina prognoser två gånger per år. I senaste rapporten, som publicerades i mitten av juni, görs bedömningen att byggmarknaden för Lindabs segment och marknader kommer att visa en fortsatt tillväxt.

## Resultat

Rörelseresultatet (EBIT) för andra kvartalet uppgick till 396 MSEK (330), vilket är en ökning med 20 procent jämfört med föregående år. Priserna för tunnplåt och stål, vilka är Lindabs viktigaste insatsvaror, har stigit med cirka 15 procent. Fortsatta prisökningar förväntas under tredje kvartalet. Lindab har under kvartalet haft

fokus på att kompensera sig för dessa kostnadsökningar genom att genomföra prishöjningar men även att förbättra effektiviteten.

Rullande tolv månaders resultatet uppgick efter andra kvartalet till 1 397 MSEK motsvarande en marginal på 14,4 procent.

Rörelsemarginalen (EBIT) under perioden april - juni förbättrades med 1,2 procentenheter jämfört med föregående år och uppgick till 15,4 procent.

Resultatet efter finansiella poster förbättrades till 360 MSEK (299). Resultatet efter skatt uppgick till 266 MSEK (221). Resultatet per aktie uppgick till 3,38 SEK (2,81).

Rörelseresultatet (EBIT) för perioden januari-juni uppgick till 603 MSEK, vilket är en ökning med 17 procent jämfört med föregående års resultat på 515 MSEK.

Rörelsemarginalen (EBIT) samma period uppgick till 12,8 procent (12,0).

Resultatet efter finansiella poster förbättrades till 529 MSEK (452). Resultatet efter skatt uppgick till 383 MSEK (333). Resultatet per aktie uppgick till 4,87 SEK (4,23).

## Investeringar

Kvartalets nettoinvesteringar inklusive förvärv och avyttringar uppgick till 81 MSEK (30).

Justerat för förvärv uppgick nettoinvesteringarna till 80 MSEK (32), övervägande del var expansionsinvesteringar. De högre investeringarna jämfört med föregående år avser till stor del investeringen i den nya produktionsanläggningen i Ryssland för division Building Systems inom affärsområde Profile.

För halvåret uppgick nettoinvesteringarna inklusive förvärv till 129 MSEK (70), justerat för förvärv uppgick investeringarna till 109 MSEK (63). Förvärv under halvåret utgörs av Koto-Pelti Oy med 20 MSEK. Under motsvarande period 2007 erlades en tilläggsköpeskilling för Lindab Butler (2005) om 4 MSEK samt slutreglering med 3 MSEK avseende förvärven av CCL Veloduct Ltd och Airbat S.A. (2006).

## Kassaflöde

Kassaflödet från den löpande verksamheten uppgick till 317 MSEK för kvartalet jämfört med 193 MSEK för samma period föregående år. Ett högre rörelseresultat bidrog till det förbättrade kassaflödet samtidigt som kapitalbindningen i rörelsekapitalet var lägre jämfört med samma period föregående år.

Lindab har normalt ett starkare kassaflöde under andra kvartalet jämfört med första kvartalet. Den lageruppbyggnad som gjorts under första kvartalet inför högsäsongen senare under året övergår normalt under andra kvartalet till lagerminskning. Under innevarande år har dock varulagret ökat under andra kvartalet, detta med anledning av det ökade stålpriset. Kostnadskompensationen för det ökade stålpriset har också lett till högre rörelsefordringar. Detta motverkas av högre rörelseskulder, av samma skäl.

Kassaflödet från investeringsverksamheten uppgick till -81 MSEK (-30).

För halvåret uppgick kassaflödet från den löpande verksamheten till 326 MSEK (36).

Kassaflödet från investeringsverksamheten uppgick till -129 MSEK (-70), justerat för förvärv -109 MSEK (-63).

Finansieringsverksamheten uppgick till -270 MSEK (124). Den enskilt största posten var utdelningen till aktieägarna om 413 MSEK.

## Finansiell ställning

Nettoskulden var 2 430 MSEK (2 903) per sista juni 2008. Under kvartalet har utdelning på 413 MSEK utbetalats till aktieägarna.

Soliditeten uppgick till 36 procent (30) och nettoskuldssättningsgraden till 0,81 (1,23) per den sista juni.

Finansnettot under kvartalet var -36 MSEK (-31). Det försämrade finansnettot beror på högre marknadsräntor. För halvåret uppgick finansnettot till -74 MSEK (-63).

Disponibla medel inklusive outnyttjade krediter uppgick till 2 526 MSEK (1 014).

## Företagsförvärv

Förvärvet av SIPOG, a.s. i Slovakien som annonserades i början av maj beräknas konsolideras under augusti månad när tillstånd erhållits från konkurrensmyndigheten. Utvecklingen för SIPOG, a.s. under andra kvartalet har varit mycket stark med en kraftig omsättningsökning.

1 juni förvärvades distributionsverksamheten i O.J&C i Houston, USA. Verksamheten omsätter per helår 3,6 MUSD och har nio anställda. Köpeskillingen kan maximalt uppgå till 712 kUSD motsvarande 4 MSEK, beroende på verksamhetens utveckling. Förvärvet innebar att nettoskuldssättningen ökade med 5 MSEK och koncernmässig goodwill med 4 MSEK.

Den 18 januari förvärvade Lindab samtliga aktier i det finska tak- och väggplåtsföretaget Koto-Pelti Oy. Företaget omsätter ca 30 MSEK och har 6 anställda. Förvärvet innebar att nettoskuldssättningen ökade med 19 MSEK samt gav en koncernmässig goodwill på 17 MSEK. Koto-Pelti Oy konsoliderades fr o m 1 januari 2008.

## Avskrivningar

Kvartalets totala avskrivningar var 52 MSEK (52) varav 3 MSEK (2) avsåg avskrivningar på koncernmässiga övervärden i immateriella tillgångar. Halvårets totala avskrivningar uppgick till 107 MSEK (104) varav 5 MSEK (5) avsåg avskrivningar på koncernmässiga

övervärden i immateriella tillgångar.

## Skatt

Skattekostnaden för kvartalet uppgick till 94 MSEK (78), vilket motsvarar en skattesats på 26 procent (26).

Skattekostnaden för halvåret var 146 MSEK (119), motsvarande en skattesats på 28 procent (26). Den något högre skattesatsen för halvåret beror bl. a på förskjutning av intjäning från länder med lägre skattesats.

## Ställda panter och eventualförpliktelser

Det föreligger inga förändringar i ställda panter och ansvarförbindelser under kvartalet.

## Moderbolaget

Moderbolaget hade ingen omsättning under kvartalet. Resultatet efter skatt för perioden uppgick till -18 MSEK (-18). För perioden januari-juni var motsvarande siffror -32 MSEK (-32). Under perioden gjordes utdelning till aktieägarna, vilket minskat det egna kapitalet med 413 MSEK.

## Väsentliga risker och osäkerhetsfaktorer

Konkurrensmyndigheten i Finland har under juni månad 2008 beslutat lägga ner, utan åtgärd mot de påstådda inblandade parterna, den kartellutredning som pågått sedan 2003. Med anledning härav borttages nämnd utredning från väsentliga risker o osäkerhetsfaktorer

rer. I rapporten från första kvartalet 2008 har Lindab upplyst om förlikning i ett mål mot Berlinerluft. Någon annan förändring av vad Lindab angivit i avgiven årsredovisning för 2007 under väsentliga risker och osäkerhetsfaktorer (sid 78-82) har inte förekommit.

## Årsstämma 2008

Lindab International ABs årsstämma den 7 maj 2008 beslutade om följande:

- Att till aktieägarna utdela 5,25 SEK per aktie, sammantaget 413 MSEK, med avstämningsdag den 12 maj 2008 och utbetalning den 15 maj 2008

- Svend Holst-Nielsen, Anders C Karlsson, Stig Karlsson, Hans-Olov Olsson, Annette Sadolin och Kjell Åkesson valdes som styrelseledamöter för tiden intill slutet av årsstämman 2009. Svend Holst-Nielsen valdes till styrelsens ordförande för samma period.

- Styrelsens arvode skall totalt uppgå till 2 080 000 SEK. Arvode för styrelsearbete skall uppgå till 1 900 000 SEK fördelat på 650 000 SEK till ordföranden och 300 000 SEK till valda styrelseledamöter, exklusive Kjell Åkesson, samt 25 000 SEK till ordinarie arbetstagarrepresentanter. Arvode för arbete i revisionskommittén skall utgå med 110 000 SEK fördelat på 30 000 SEK till ordföranden och 20 000 SEK till styrelseledamot ej anställd i Lindabkoncernen. Arvode för ersättningskommittén skall uppgå till 70 000 SEK varav 30 000 SEK till ordföranden och 20 000 SEK till övriga två ledamöter.

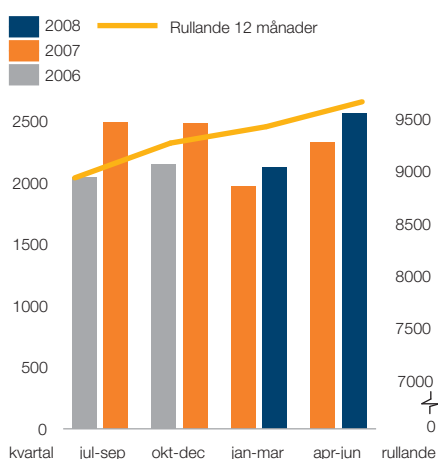
- Uppdrogs åt styrelsens ordförande att i samråd med bolagets större aktieägare utse valberedning att bestå av minst fyra ledamöter varav styrelsens ordförande är en

- Principer för ersättning till ledande befattningshavare

- Förvärv och överlåtelse av egna aktier, huvudsakligen i syfte att justera bolagets kapitalstruktur, se nedan

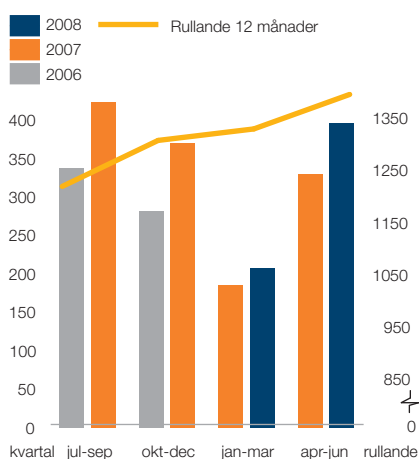
- Införandet av ett incitamentsprogram, se nedan

## Nettoomsättning, MSEK



## Rörelseresultat (EBIT), MSEK

Justerat för engångsposter



**Återköp av egna aktier**

Årsstämman beslutade om förvärv av egna aktier upp till ett belopp om maximalt 400 MSEK eller maximalt 5 procent av utestående akter. Lindabs styrelse har beslutat utnyttja årsstämmans bemyndigande om förvärv av egna aktier. Fram till 1 september kan 200 MSEK utnyttjas av det totala mandatet på 400 MSEK. Förvärv kommer att ske på OMX Nordiska börs i Stockholm till ett pris inom det vid var tid registrerade kursintervallet. Lindab äger idag inga aktier. Totalt antal aktier utgivna av Lindab är för närvarande 78 707 820 st.

**Incitamentsprogram**

Det av årsstämman beslutade incitamentsprogrammet har genomförts.

Programmet fulltecknades och 784 000 teckningsoptioner har förvärvats av 85 ledande befattningshavare och nyckelpersoner i koncernen, vilket motsvarar 95 procent av de som erbjudits. Priset per option uppgick till 17,40 kr och ger rätt att teckna en aktie i Lindab International för 173,70 kr under tiden 2010-06-01 - 2011-05-31. Utspädningseffekten kan maximalt uppgå till 1 procent av aktiekapitalet.

Teckningsoptionerna har marknadsvärderats enligt vedertagen värderingsmodell, Black & Scholes. Programmet berättigar också till en så kallad stay-bonus, dvs att alla som har förvärvat optioner får ut 50% av köpeskillingen i bonus efter skatt, fördelat på tre tillfällen under löptiden, förutsatt att de fortfarande är anställda i Lindabkoncernen och fortfarande är ägare till optionerna.

**Lindabaktien**

Lindabaktien betalades under perioden januari-juni, som högst i 163,00 SEK, den 1 april och som lägst i 113,00 SEK, den 23 januari. Snittomsättningen för Lindabaktien var 158 633 aktier per dag under 2008.

**Ny VD och koncernchef i Lindab från den 1 oktober 2008**

Som tidigare annonserats kommer nuvarande VD och koncernchef Kjell Åkesson att utnyttja sin avtalsenliga rätt att gå i pension i samband med att han i början av nästa år fyller 60 år.

Till hans efterträdare har utsetts nuvarande chefen för division Building Systems, David

Brodetsky, som även ingår i koncernledningen.

**Redovisningsprinciper**

Koncernen tillämpar International Financial Reporting Standards (IFRS).

Denna delårsrapport har för koncernen upprättats i enlighet med IAS 34, Delårsrapportering. Koncernen har tillämpat samma redovisningsprinciper som under föregående år.

IFRIC 14 - IAS 19, The limit on a Defined Benefit Asset, Minimum Funding, requirements and their interaction, avseende hur tillgångstak och minsta fondering enligt förmånsbestämda pensionsplaner skall beräknas, infördes den 1 januari 2008. Bestämelsen har inte fått några direkta konsekvenser för Lindab.

Om ej annat anges i denna delårsrapport så avses koncernen. Siffror inom parentes anger utfall för motsvarande period föregående år.



## Nettoomsättning per marknad

MSEK	apr-jun 2008	apr-jun 2007	jan-jun 2008	jan-jun 2007	jan-dec 2007
Norden	1 065	929	1 939	1 742	3 680
Västeuropa	678	668	1 330	1 283	2 637
CEE/CIS	742	639	1 256	1 097	2 616
Övriga marknader	82	93	171	179	347
<b>Totalt</b>	<b>2 567</b>	<b>2 329</b>	<b>4 696</b>	<b>4 301</b>	<b>9 280</b>

## Rörelseresultat per affärsområde (EBIT)

MSEK	apr-jun 2008	apr-jun 2007	jan-jun 2008	jan-jun 2007	jan-dec 2007
Ventilation	154	131	266	234	485
Profile	256	210	360	299	886
Övrig verksamhet	-14	-11	-23	-18	-62
<b>Totalt</b>	<b>396</b>	<b>330</b>	<b>603</b>	<b>515</b>	<b>1 309</b>

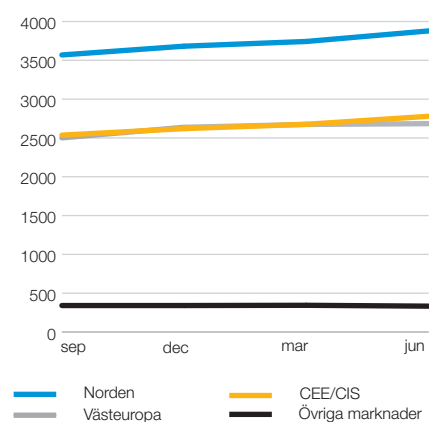
Från och med den 1 oktober 2007 har förändringar i reserven för internvinst i lager fördelats ut på respektive affärsområde. Tidigare redovisades denna under Övrig verksamhet. Jämförelsetalen för tidigare perioder är omräknade.

## Nyckeltal

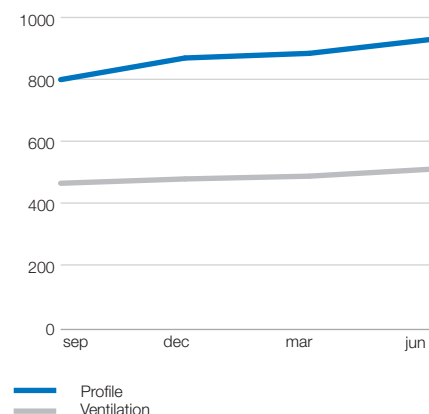
MSEK om inget annat anges	jan-jun 2008	jan-jun 2007	jan-dec 2007
Rörelseresultat, (EBITDA) <sup>1)</sup>	710	619	1 512
Rörelseresultat, (EBITA) <sup>2)</sup>	608	520	1 318
Rörelseresultat, (EBIT) <sup>3)</sup>	603	515	1 309
Rörelsemarginal (EBITA), % <sup>4)</sup>	12,9	12,1	14,2
Rörelsemarginal (EBIT), % <sup>5)</sup>	12,8	12,0	14,1
Genomsnittligt antal aktier, före utspädning	78 707 820	78 707 820	78 707 820
Genomsnittligt antal aktier, efter utspädning <sup>6)</sup>	78 707 820	78 707 820	78 707 820
Antal aktier, före utspädning	78 707 820	78 707 820	78 707 820
Antal aktier, efter utspädning	78 707 820	78 707 820	78 707 820
Resultat per aktie, SEK före utspädning <sup>7)</sup>	4,87	4,23	11,45
Resultat per aktie, SEK efter utspädning <sup>8)</sup>	4,87	4,23	11,45
Kassaflöde från den löpande verksamheten	326	36	875
Nettoskuld <sup>9)</sup>	2 430	2 903	2 238
Nettoskuldsättningsgrad, ggr <sup>10)</sup>	0,8	1,2	0,7
Eget kapital	2 995	2 355	2 969
Eget kapital per aktie, SEK före utspädning <sup>11)</sup>	38,05	29,92	37,72
Eget kapital per aktie, SEK efter utspädning <sup>12)</sup>	38,05	29,92	37,72
Soliditet, % <sup>13)</sup>	36,0	29,9	38,6
Räntetäckningsgrad, ggr <sup>14)</sup>	7,3	7,4	8,6
Avkastning på eget kapital, % <sup>15)</sup>	26,21	29,41	36,49
Avkastning på sysselsatt kapital, % <sup>16)</sup>	21,64	19,81	25,09
Avkastning på operativt kapital, % <sup>17)</sup>	22,69	20,50	25,14
Antal anställda vid periodens slut	5 366	5 150	5 112

Definitioner 1-17, se sidan 14

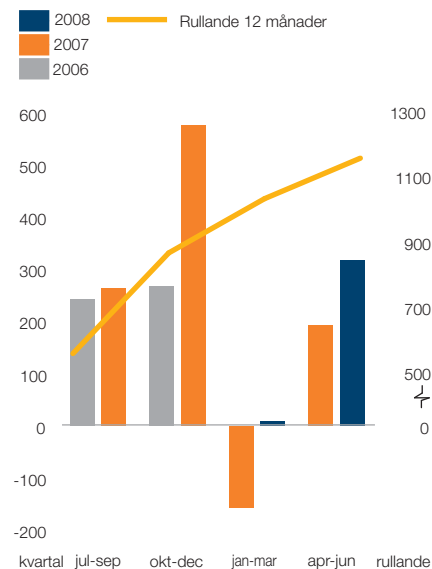
## Nettoomsättning per marknad Rullande 12 månader, MSEK



## Rörelseresultat (EBIT) Rullande 12 månader, MSEK



## Kassaflöde från den löpande verksamheten, MSEK



## Affärsområde Ventilation

- Omsättningen under kvartalet uppgick till 1 245 MSEK (1 131), en ökning med 10 procent, även justerat för valutaeffekter och förvärv var ökningen 10 procent
- Rörelseresultatet (EBIT) förbättrades med 18 procent och uppgick till 154 MSEK (131)
- Division Comfort visar ett förbättrat resultat



### Omsättning och marknad

Omsättningen under andra kvartalet steg med 10 procent till 1 245 MSEK (1 131). Justeras omsättningen för gjorda förvärv steg omsättningen med 8 procent. Valutaeffekter har minskat omsättningen med 2 procentenheter. Under årets första sex månader uppgick omsättningen till 2 415 MSEK, vilket är en ökning med 9 procent. Justerat för förvärv och valuta uppgick ökningen till 8 procent, valutaförändringar påverkade omsättningen negativt med 1 procentenhet. Alla regioner visade tillväxt under kvartalet, det nya kanalsystemet Lindab Safe Click bidrog positivt till försäljningsökningen.

### Resultat

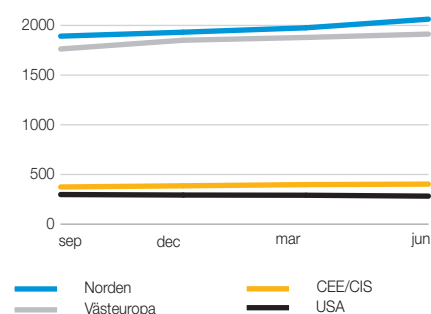
Rörelseresultatet (EBIT) för andra kvartalet steg till 154 MSEK (131), vilket är en ökning med 18 procent jämfört med föregående år. Förklaringen till det förbättrade resultatet är främst en förbättrad lönsamhet inom division Comfort, där det nya produktprogrammet bidragit. Division Air Duct Systems visade en oförändrad god lönsamhet. Rörelseresultatet (EBIT) för årets första sex månader uppgick till 266 MSEK (234). Lindab har beslutat att bygga en ny produktionsenhet i Prag, detta för att skapa ny kapacitet men även sänka kostnader. Den nya enheten innebär begränsade nyinvesteringar och beräknas tas i bruk sommaren 2009. Den positiva resultatteffekten bedöms bli 25 MSEK för 2010 vid oförändrad volym.

### Nyckeltal Ventilation

	apr-jun 2008	apr-jun 2007	jan-jun 2008	jan-jun 2007	jan-dec 2007
Nettoomsättning, MSEK	1 245	1 131	2 415	2 220	4 507
Rörelseresultat (EBIT), MSEK	154	131	266	234	485
Rörelsemarginal (EBIT), %	12,4	11,6	11,0	10,5	10,8
Antal anställda			3 057	2 889	2 889

Från och med den 1 oktober 2007 har förändringar i internvinstreserven fördelats ut på respektive affärsområde. Tidigare redovisades detta under Övrig verksamhet. Jämförelsetalen för tidigare perioder är omräknade.

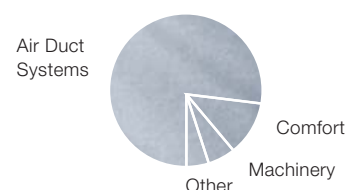
### Nettoomsättning per marknad Rullande 12 månader, MSEK



### Nettoomsättning per kvartal, MSEK



### Fördelning av nettoomsättning per produktområde



# Affärsområde Profile

- Omsättningen uppgick under kvartalet till 1 305 MSEK (1 184), en ökning med 10 procent, justerat för valutaeffekter och förvärv var ökningen 8 procent
- Rörelseresultatet (EBIT) steg med 22 procent till 256 MSEK (210)
- Fortsatt positiv utveckling för division Building Systems



## Omsättning och marknad

Omsättningen steg med 10 procent till 1 305 MSEK (1 184) för andra kvartalet. Omsättningen påverkades positivt av förvärvet av Koto-Pelti Oy med 1 procentenhet. Utvecklingen har fortsatt varit stark för division Building Systems med ett ökat fokus på tillväxtregionen CEE/CIS. Inom Building Components märks en svagare efterfrågan främst beroende på att vissa produkter och kunder finns inom bostadsmarknaden.

Omsättningen för halvåret ökade till 2 250 MSEK (2 052), en ökning med 10 procent, justerat för valuta och struktur var ökningen 8 procent.

Lanseringen av den nya byggregeln RdBx med click-funktion har genomförts i Sverige och Norge under andra kvartalet med ett mycket positivt mottagande.

## Resultat

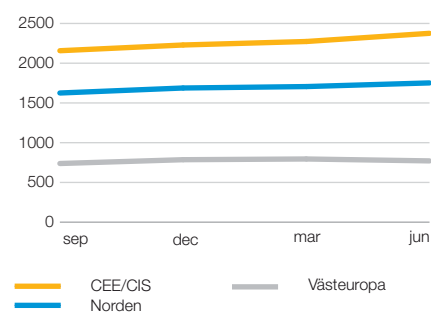
Rörelseresultatet (EBIT) uppgick för perioden till 256 MSEK (210) vilket är en ökning med 22 procent jämfört med föregående år. EBIT marginalen uppgick till 19,6 procent för kvartalet. Resultatförbättringen förklaras av en fortsatt stark utveckling för division Building Systems. Rörelseresultatet (EBIT) för första halvåret uppgick till 360 MSEK (299), vilket är en ökning med 20 procent.

## Nyckeltal Profile

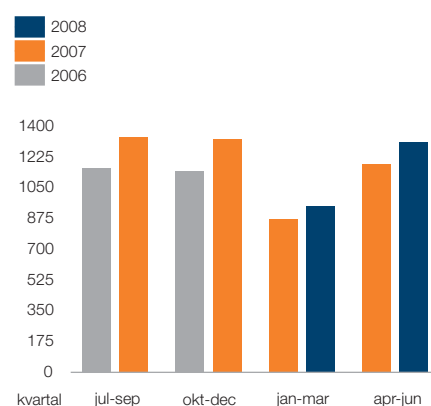
	apr-jun 2008	apr-jun 2007	jan-jun 2008	jan-jun 2007	jan-dec 2007
Nettoomsättning, MSEK	1 305	1 184	2 250	2 052	4 712
Rörelseresultat (EBIT), MSEK	256	210	360	299	886
Rörelsemarginal (EBIT), %	19,6	17,7	16,0	14,6	18,8
Antal anställda			2 157	2 104	2 062

Från och med den 1 oktober 2007 har förändringar i internvinstreserven fördelats ut på respektive affärsområde. Tidigare redovisades detta under Övrig verksamhet. Jämförelsetalen för tidigare perioder är omräknade.

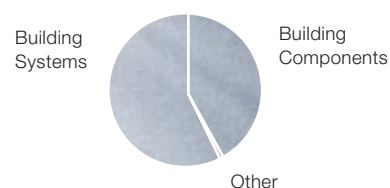
## Nettoomsättning per marknad Rullande 12 månader, MSEK



## Nettoomsättning per kvartal, MSEK



## Fördelning av nettoomsättning per produktområde



# Resultaträkning

<b>Koncern</b> <i>Belopp i MSEK</i>	<b>apr-jun 2008</b>	<b>apr-jun 2007</b>	<b>jan-jun 2008</b>	<b>jan-jun 2007</b>	<b>jan-dec 2007</b>
Nettoomsättning	2 567	2 329	4 696	4 301	9 280
Kostnad för sålda varor	-1 722	-1 607	-3 202	-3 000	-6 382
<b>Bruttoresultat</b>	<b>845</b>	<b>722</b>	<b>1 494</b>	<b>1 301</b>	<b>2 898</b>
Övriga rörelseintäkter	17	19	27	36	79
Försäljningskostnader	-276	-245	-545	-494	-988
Administrationskostnader	-155	-138	-304	-275	-549
Forsknings- och utvecklingskostnader	-13	-10	-27	-24	-47
Övriga rörelsekostnader	-22	-18	-42	-29	-84
<b>Rörelseresultat</b>	<b>396</b>	<b>330</b>	<b>603</b>	<b>515</b>	<b>1 309</b>
Ränteintäkter	6	4	10	7	20
Räntekostnader	-41	-36	-80	-71	-149
Övriga finansiella intäkter och kostnader	-1	1	-4	1	-5
<b>Resultat efter finansiella poster</b>	<b>360</b>	<b>299</b>	<b>529</b>	<b>452</b>	<b>1 175</b>
Skatt på periodens resultat	-94	-78	-146	-119	-274
<b>Periodens resultat</b>	<b>266</b>	<b>221</b>	<b>383</b>	<b>333</b>	<b>901</b>
<b>Hänförligt till</b>					
Moderbolagets aktieägare	266	221	383	333	901
<b>Periodens resultat</b>	<b>266</b>	<b>221</b>	<b>383</b>	<b>333</b>	<b>901</b>
Resultat per aktie före utspädning, SEK	3,38	2,81	4,87	4,23	11,45
Resultat per aktie efter utspädning, SEK	3,38	2,81	4,87	4,23	11,45
Genomsnittligt antal aktier, före utspädning	78 707 820	78 707 820	78 707 820	78 707 820	78 707 820
Genomsnittligt antal aktier, efter utspädning	78 707 820	78 707 820	78 707 820	78 707 820	78 707 820
Antal aktier, före utspädning	78 707 820	78 707 820	78 707 820	78 707 820	78 707 820
Antal aktier, efter utspädning	78 707 820	78 707 820	78 707 820	78 707 820	78 707 820

# Nettoomsättning och tillväxt

	<b>apr-jun 2008</b>	<b>apr-jun 2007</b>	<b>jan-jun 2008</b>	<b>jan-jun 2007</b>	<b>jan-dec 2007</b>
Nettoomsättning, MSEK	2 567	2 329	4 696	4 301	9 280
Förändring, MSEK	238	411	395	889	1 671
Förändring, %	10	21	9	26	22
Varav					
Volymer och pris, %	9	12	8	17	14
Förvärv/avyttring, %	2	9	1	10	8
Valutaeffekter, %	-1	0	0	-1	0





# Balansräkning

## Koncern

Belopp i MSEK

	2008-06-30	2007-06-30	2007-12-31
<b>Tillgångar</b>			
Anläggningstillgångar			
Goodwill	2 718	2 669	2 713
Övriga immateriella anläggningstillgångar	68	65	66
Materiella anläggningstillgångar	1 440	1 387	1 425
Finansiella anläggningstillgångar	9	5	7
Finansiella anläggningstillgångar, räntebärande	7	6	6
Övriga långfristiga fordringar	356	324	346
<b>Summa anläggningstillgångar</b>	<b>4 598</b>	<b>4 456</b>	<b>4 563</b>
Omsättningstillgångar			
Varulager	1 511	1 324	1 278
Övriga fordringar	1 891	1 801	1 478
Övriga fordringar, räntebärande	2	2	10
Anläggningstillgångar som innehas för försäljning	15	-	-
Kassa och bank	303	295	371
<b>Summa omsättningstillgångar</b>	<b>3 722</b>	<b>3 422</b>	<b>3 137</b>
<b>SUMMA TILLGÅNGAR</b>	<b>8 320</b>	<b>7 878</b>	<b>7 700</b>
<b>Eget kapital och skulder</b>			
Eget kapital	2 995	2 355	2 969
Långfristiga skulder			
Räntebärande avsättningar	106	107	109
Räntebärande skulder	2 318	2 774	2 398
Icke räntebärande avsättningar	325	371	352
Icke räntebärande skulder	8	7	3
<b>Summa långfristiga skulder</b>	<b>2 757</b>	<b>3 259</b>	<b>2 862</b>
Kortfristiga skulder			
Räntebärande skulder	318	325	118
Icke räntebärande avsättningar	60	68	67
Icke räntebärande skulder	2 190	1 871	1 684
<b>Summa kortfristiga skulder</b>	<b>2 568</b>	<b>2 264</b>	<b>1 869</b>
<b>SUMMA EGET KAPITAL OCH SKULDER</b>	<b>8 320</b>	<b>7 878</b>	<b>7 700</b>

# Kassaflödesanalys

<b>Koncern</b> <i>Belopp i MSEK</i>	<b>apr-jun 2008</b>	<b>apr-jun 2007</b>	<b>jan-jun 2008</b>	<b>jan-jun 2007</b>	<b>jan-dec 2007</b>
<b>Löpande verksamheten</b>					
Rörelseresultat	396	330	603	515	1 309
Återläggning av avskrivningar	52	52	107	104	203
Avsättningar, ej kassapåverkande	-8	-7	-11	-15	-25
Justering övriga ej kassapåverkande poster	-12	3	30	-3	20
<b>Summa</b>	<b>428</b>	<b>378</b>	<b>729</b>	<b>601</b>	<b>1 507</b>
Erhållen ränta	5	5	9	6	21
Erlagd ränta	-42	-40	-82	-66	-148
Betald skatt	-75	-52	-240	-164	-288
<b>Kassaflöde från den löpande verksamheten före förändring av rörelsekapital</b>	<b>316</b>	<b>291</b>	<b>416</b>	<b>377</b>	<b>1 092</b>
<b>Förändring av rörelsekapital</b>					
Varulager (ökning - /minskning +)	-150	-131	-225	-220	-161
Rörelsefordringar (ökning - /minskning +)	-304	-202	-370	-312	-24
Rörelseskulder (ökning + /minskning -)	455	235	505	191	-32
<b>Summa förändring av rörelsekapital</b>	<b>1</b>	<b>-98</b>	<b>-90</b>	<b>-341</b>	<b>-217</b>
<b>Kassaflöde från den löpande verksamheten</b>	<b>317</b>	<b>193</b>	<b>326</b>	<b>36</b>	<b>875</b>
<b>Investeringsverksamheten</b>					
Förvärv av koncernföretag	-1	2	-20	-7	-48
Investeringar i immateriella anläggningstillgångar	-4	-3	-7	-4	-13
Investeringar i materiella anläggningstillgångar	-77	-34	-106	-73	-182
Förändring i finansiella anläggningstillgångar	0	0	0	2	1
Försäljning/utrangering av immateriella anläggningstillgångar	-	0	0	1	-
Försäljning/utrangering av materiella anläggningstillgångar	1	5	4	11	17
<b>Kassaflöde från investeringsverksamheten</b>	<b>-81</b>	<b>-30</b>	<b>-129</b>	<b>-70</b>	<b>-225</b>
<b>Finansieringsverksamheten</b>					
Ökning (+)/minskning (-) av upplåning	230	177	129	380	-231
Optionspremier för teckningsoptioner	14	-	14	-	-
Utdelning till aktieägare	-413	-256	-413	-256	-256
<b>Kassaflöde från finansieringsverksamheten</b>	<b>-169</b>	<b>-79</b>	<b>-270</b>	<b>124</b>	<b>-487</b>
<b>Periodens kassaflöde</b>	<b>67</b>	<b>84</b>	<b>-73</b>	<b>90</b>	<b>163</b>
Likvida medel vid periodens början	231	211	371	199	199
Kursdifferens likvida medel	5	0	5	6	9
<b>Likvida medel vid periodens slut</b>	<b>303</b>	<b>295</b>	<b>303</b>	<b>295</b>	<b>371</b>



## Förändringar i koncernens egna kapital

### Koncern

Belopp i MSEK

	apr-jun 2008	apr-jun 2007	jan-jun 2008	jan-jun 2007	helår 2007
<b>Ingående eget kapital</b>	<b>3 049</b>	<b>2 398</b>	<b>2 969</b>	<b>2 190</b>	<b>2 190</b>
Utdelning	-413	-256	-413	-256	-256
Erhållna optionspremier	14	-	14	-	-
Omräkningsdifferens	79	-8	42	88	134
Periodens resultat	266	221	383	333	901
<b>Utgående eget kapital</b>	<b>2 995</b>	<b>2 355</b>	<b>2 995</b>	<b>2 355</b>	<b>2 969</b>

### Utdelning till aktieägarna för verksamhetsåret 2007

Årsstämman den 7 maj 2008 beslutade om utdelning till aktieägarna. Utdelningen uppgick till 5,25 SEK per aktie, vilket motsvarar 413 216 055 SEK.

### Optioner

Vid ordinarie årsstämma den 7 maj 2008 beslutades att emittera 784 000 teckningsoptioner till ledande befattningshavare. 14 MSEK har inbetalats avseende dessa.

## Moderbolagets resultaträkning

<b>Moderbolag</b> <i>Belopp i MSEK</i>	<b>apr-jun 2008</b>	<b>apr-jun 2007</b>	<b>jan-jun 2008</b>	<b>jan-jun 2007</b>	<b>jan-dec 2007</b>
Övriga rörelseintäkter	-	0	-	4	4
Administrationskostnader	-4	-4	-9	-9	-18
Övriga rörelsekostnader	-	-	-	-	-
<b>Rörelseresultat</b>	<b>-4</b>	<b>-4</b>	<b>-9</b>	<b>-5</b>	<b>-14</b>
Resultat från dotterbolag	-	-	-	-	1 003
Ränteintäkter, externa	-	0	-	1	1
Räntekostnader, externa	-	-10	0	-21	-39
Räntekostnader, interna	-20	-11	-35	-19	-52
<b>Resultat efter finansiella poster</b>	<b>-24</b>	<b>-25</b>	<b>-44</b>	<b>-44</b>	<b>899</b>
Skatt på periodens resultat	6	7	12	12	-57
<b>Periodens resultat</b>	<b>-18</b>	<b>-18</b>	<b>-32</b>	<b>-32</b>	<b>842</b>

## Moderbolagets balansräkning

<b>Moderbolag</b> <i>Belopp i MSEK</i>	<b>2008-06-30</b>	<b>2007-06-30</b>	<b>2007-12-31</b>
<b>Tillgångar</b>			
Anläggningstillgångar			
Andelar i koncernföretag	3 467	3 467	3 467
Övriga långfristiga fordringar	12	-	-
<b>Summa anläggningstillgångar</b>	<b>3 479</b>	<b>3 467</b>	<b>3 467</b>
Omsättningstillgångar			
Övriga fordringar	41	12	0
Kassa och bank	0	0	0
<b>Summa omsättningstillgångar</b>	<b>41</b>	<b>12</b>	<b>0</b>
<b>SUMMA TILLGÅNGAR</b>	<b>3 520</b>	<b>3 479</b>	<b>3 467</b>
<b>Eget kapital och skulder</b>			
Eget kapital	1 589	1 161	2 034
Långfristiga skulder			
Räntebärande skulder	-	792	-
Skuld till koncernföretag	1 927	1 321	1 365
<b>Summa långfristiga skulder</b>	<b>1 927</b>	<b>2 113</b>	<b>1 365</b>
Kortfristiga skulder			
Räntebärande skulder	-	105	-
Icke räntebärande skulder	4	100	68
<b>Summa kortfristiga skulder</b>	<b>4</b>	<b>205</b>	<b>68</b>
<b>SUMMA EGET KAPITAL OCH SKULDER</b>	<b>3 520</b>	<b>3 479</b>	<b>3 467</b>



## Förändringar i moderbolagets egna kapital

### Moderbolag

Belopp i MSEK

	apr-jun 2008	apr-jun 2007	jan-jun 2008	jan-jun 2007	helår 2007
<b>Ingående eget kapital</b>	<b>2 020</b>	<b>1 435</b>	<b>2 034</b>	<b>1 448</b>	<b>1 448</b>
Utdelning	-413	-256	-413	-256	-256
Periodens resultat	-18	-18	-32	-32	842
<b>Utgående eget kapital</b>	<b>1 589</b>	<b>1 161</b>	<b>1 589</b>	<b>1 161</b>	<b>2 034</b>

Styrelsen och verkställande direktören försäkrar att halvårsrapporten ger en rättvisande översikt av företagets och koncernens verksamhet, ställning och resultat samt beskriver väsentliga risker och osäkerhetsfaktorer som företaget och de företag som ingår i koncernen står inför.

Båstad den 17 juli 2008

Svend Holst-Nielsen  
Ordförande

Kjell Åkesson  
Verkställande direktör

Annette Sadolin

Stig Karlsson

Anders C. Karlsson

Hans-Olov Olsson

Pontus Andersson

Markku Rantala

Rapporten har ej varit föremål för särskild granskning av Lindabs revisorer.



## Definitioner

- 1) Rörelseresultatet (EBITDA) utgörs av resultat före planenliga avskrivningar och före avskrivningar på koncernmässiga övervärden i immateriella tillgångar.
- 2) Rörelseresultatet (EBITA) utgörs av resultat efter planenliga avskrivningar, men före avskrivningar på koncernmässiga övervärden i immateriella tillgångar.
- 3) Rörelseresultatet (EBIT) utgörs av resultat före finansiella poster och skatt.
- 4) Rörelsemarginalen (EBITA) har beräknats som rörelseresultat (EBITA) i procent av nettoomsättningen under perioden.
- 5) Rörelsemarginalen (EBIT) har beräknats som rörelseresultat (EBIT) uttryckt i procent av nettoomsättningen under perioden.
- 6) Beräkning av utspädningen från teckningsoptioner utgivna av bolaget i enlighet med IAS 33. Utestående optioner bedöms för närvarande ej komma att utnyttjas.
- 7) Periodens resultat i förhållande till genomsnittligt antal utestående aktier före utspädning.
- 8) Periodens resultat i förhållande till genomsnittligt antal utestående aktier efter utspädning.
- 9) Nettoskulden utgörs av räntebärande skulder och tillgångar samt kassa och bank.
- 10) Nettoskuldssättningsgraden uttrycks som nettolåneskulden i förhållande till eget kapital.
- 11) Eget kapital i förhållande till antalet aktier före utspädning vid periodens slut.
- 12) Eget kapital i förhållande till antalet aktier efter utspädning vid periodens slut.
- 13) Soliditeten har beräknats som eget kapital i procent av summa tillgångar enligt balansräkningen.
- 14) Räntetäckningsgraden har beräknats som resultat efter finansnetto plus finansiella kostnader i förhållande till finansiella kostnader.
- 15) Avkastning på eget kapital utgörs av periodens resultat, dvs. resultat efter skatt, i procent av vägt genomsnittligt eget kapital exklusive minoritetsandelar.
- 16) Avkastning på sysselsatt kapital utgörs av resultat efter finansnetto plus finansiella kostnader i procent av genomsnittligt sysselsatt kapital. Sysselsatt kapital utgörs av summa tillgångar minskade med icke räntebärande avsättningar och skulder.
- 17) Avkastning på operativt kapital utgörs av rörelseresultat (EBIT) i procent av genomsnittligt operativt kapital. Operativt kapital avser summan av nettoskuld och eget kapital.



## Det här är Lindab – Vi förenklar byggandet

Lindab utvecklar, tillverkar, marknadsför och distribuerar produkter och systemlösningar i tunnplåt och stål för förenklat byggande och bättre inomhusklimat.

Verksamheten bedrivs i två affärsområden, Ventilation och Profile, och produkterna kännetecknas av hög kvalitet, montagevänlighet, energi- och miljötänkande samt levereras med en hög servicegrad vilket sammantaget ger ett ökat kundvärde.

Koncernen omsatte 9 280 MSEK år 2007, är etablerad i 30 länder och har cirka 5 000 anställda.

Huvudmarknaden är yrkesbyggande som svarar för 80 procent av försäljningen medan bostäder står för 20 procent av försäljningen. Under 2007 stod den nordiska marknaden för 40 procent, tillväxtmarknaden Central- och Östeuropa för 28 procent, Västeuropa för 28 procent och övriga marknader för 4 procent av den totala försäljningen.

Affärsområde Ventilation riktar sig mot ventilationsbranschen med komponenter och systemlösningar. Verksamheten drivs i de två divisionerna Air Duct Systems respektive Comfort.

Affärsområde Profile verkar mot byggsektorn med bygg-

system och byggkomponenter. Verksamheten drivs i de två divisionerna Building Systems respektive Building Components.

Aktien är noterad på OMX Nordic Exchange, Stockholm, Large Cap, under kortnamnet LIAB. De största ägarna är Ratos, Sjätte AP-fonden och Livförsäkringsaktiebolaget Skandia.

### **Produkter**

#### **Byggsystem**

Division Building Systems omfattar prefabricerade system för konstruktion av byggnader i stål.

#### **Byggkomponenter**

Division Building Components omfattar välutvecklade system av komponenter i tunnplåt för takavvattning, beklädnad av tak och vägg samt stålprofiler för vägg-, tak- och bjälklagskonstruktioner.

#### **Kanalsystem**

Division Air Duct Systems omfattar kompletta, i huvudsak cirkulära, kanalsystem för ventilation.

#### **Inneklimatprodukter**

Division Comfort omfattar komponenter som bidrar till att fördela och behandla ventilationsluft.

**Datum för finansiell rapportering 2008/2009**

Delårsrapport januari–september, kvartal 3  
Bokslutskommuniké, kvartal 4  
Årsredovisning 2008

29 oktober 2008  
11 februari 2009  
mars/april 2009

**Närmare upplysningar lämnas av:**

Kjell Åkesson, CEO  
Telefon 0431-850 00  
e-mail kjell.akesson@lindab.com

Nils-Johan Andersson, CFO  
Telefon 0431-850 00  
e-mail nils-johan.andersson@lindab.com

För mer information se även [www.lindabgroup.com](http://www.lindabgroup.com)

Prenumerera på vår kundtidning (Lindab Direct), pressreleaser, årsredovisningar och delårsrapporter.

Informationen är sådan som Lindab International AB är skyldig att offentliggöra eller själv valt att offentliggöra enligt lagen om börs- och clearingverksamhet och/eller lagen om Handel med Finansiella Instrument. Informationen har lämnats till media för offentliggörande den 17 juli 2008 kl. 07.30.

**Lindab International AB**

SE-269 82 Båstad  
Besök: Järnvägsgatan 41, Grevie  
Organisationsnummer 556606-5446  
Tel: +46 (0) 431 850 00  
Fax: +46 (0) 431 850 10  
E-post: [lindab@lindab.com](mailto:lindab@lindab.com)  
[www.lindabgroup.com](http://www.lindabgroup.com)

